

# La conjoncture des transports en Pays de la Loire

## La situation post-confinement du secteur est chaotique

À l'instar du reste de l'économie, la reprise d'activité dans les transports et la logistique est lente et multiforme. En lien avec le maintien en télétravail ou au chômage partiel de nombreux habitants de la région, les flux de biens et de personnes sont loin d'avoir retrouvé leurs niveaux d'avant Covid-19.

La circulation routière est encore très inférieure à la normale. La refonte de la prime à la conversion a freiné les achats de voitures neuves. La fréquentation des vols commerciaux de passagers demeure sinistrée et environ un voyageur sur quatre n'a pas fait son retour dans les transports collectifs urbains.

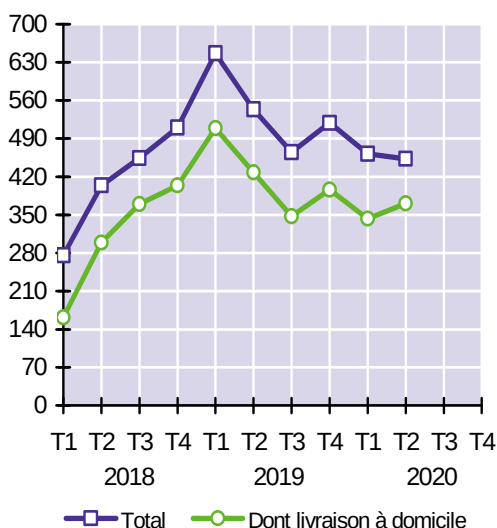
Simultanément, les indicateurs sociaux du secteur se sont nettement dégradés. Le nombre d'intérimaires a chuté d'un tiers dans les entreprises de transport, le chômage des conducteurs routiers a bondi de 15 % et, en glissement annuel, l'activité partielle a été multipliée par 6 000.

### Démographie des entreprises de transport : en raison de l'aménagement du droit commercial, les défaillances ont été très faibles au 2<sup>ème</sup> trimestre

Au deuxième trimestre de 2020, les créations d'entreprises ont diminué de 17 % par rapport à la même période de l'année précédente. En cumul annuel, la baisse est de 12 %.

Avec quatre cas de défaillances recensés au deuxième trimestre de 2020, la mortalité des entreprises de transport a diminué de 71 % par rapport au même trimestre de 2019. Cette chute s'explique par l'allongement temporaire du délai pour déclarer l'état de cessation de paiements aux tribunaux de commerce, décidé par l'État dans le cadre de l'état d'urgence sanitaire.

Graphique 1  
Créations d'entreprises de transport

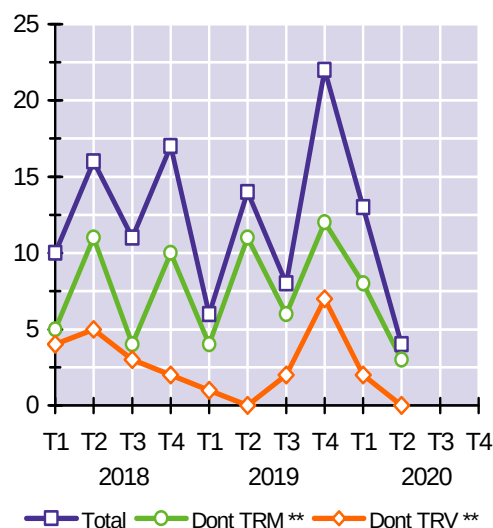


Source : INSEE (répertoire Sirene)

\* Les défaillances ne couvrent qu'une partie des cessations (en sont notamment exclues les cessions et fusions).

\*\* TRM : transports routiers de marchandises – TRV : transports routiers de voyageurs

Graphique 2  
Défaillances\* d'entreprises de transport



Source : Banque de France (date de jugement)

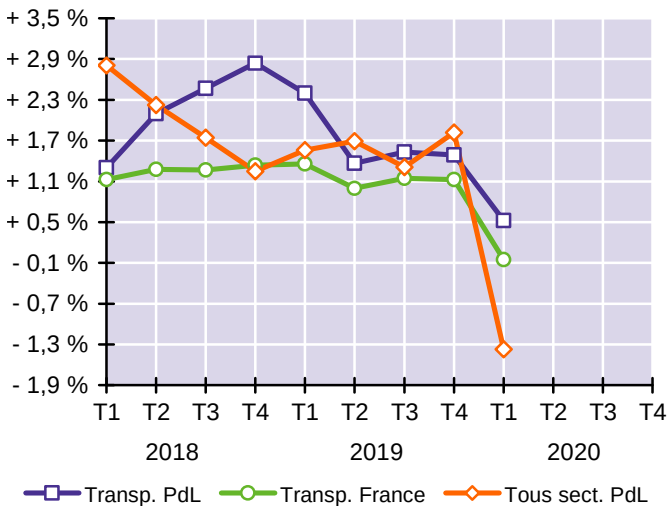
\* Les défaillances ne couvrent qu'une partie des cessations (en sont notamment exclues les cessions et fusions).

\*\* TRM : transports routiers de marchandises – TRV : transports routiers de voyageurs

## Effectifs : au 1<sup>er</sup> trimestre de 2020, la croissance de l'emploi salarié a ralenti dans les transports

À la fin du 1<sup>er</sup> trimestre de 2020, le secteur des transports et de l'entreposage comprenait 74 229 salariés (hors intérim) dans les Pays de la Loire, en hausse de 0,5 % par rapport au même trimestre de 2019. Il s'agit de la troisième plus forte croissance des treize régions métropolitaines, après la Bretagne (+ 1,6 %) et la Corse (+ 0,9 %). Au niveau national, les effectifs du secteur ont légèrement décliné (- 0,05 %). Dans l'ensemble de l'économie régionale, l'emploi salarié s'est contracté de 1,4 %.

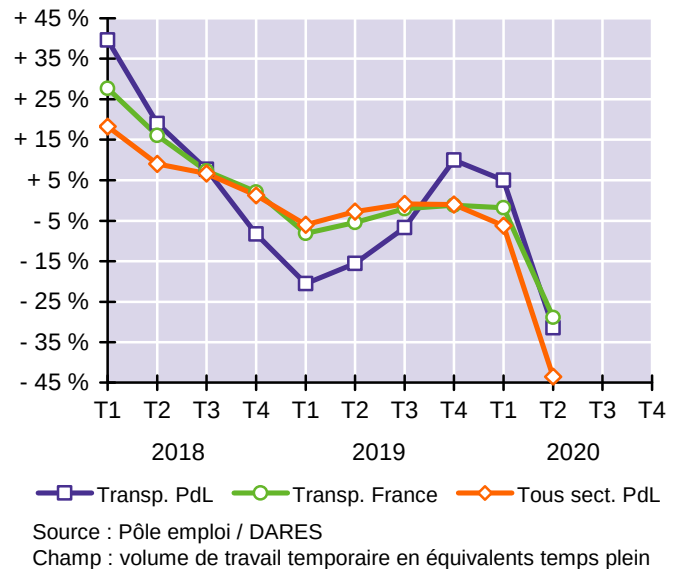
Graphique 3  
Taux de croissance annuelle de l'emploi salarié



Source : Acoos - Base de données Séquoia  
Champ : effectifs salariés (hors intérim)

Dans le secteur des transports et de l'entreposage, le travail temporaire représentait 2 666 emplois en équivalents temps plein à la fin du 2<sup>ème</sup> trimestre de 2020. Ce nombre est en baisse de 31 % par rapport au même trimestre de 2019. Des replis très importants ont également été observés dans les transports au niveau national (- 29 %) et dans l'ensemble de l'emploi temporaire de la région tous secteurs confondus (- 43 %). Les Pays de la Loire rassemblent 3,9 % des effectifs intérimaires nationaux du secteur des transports.

Graphique 4  
Taux de croissance annuelle de l'emploi intérimaire

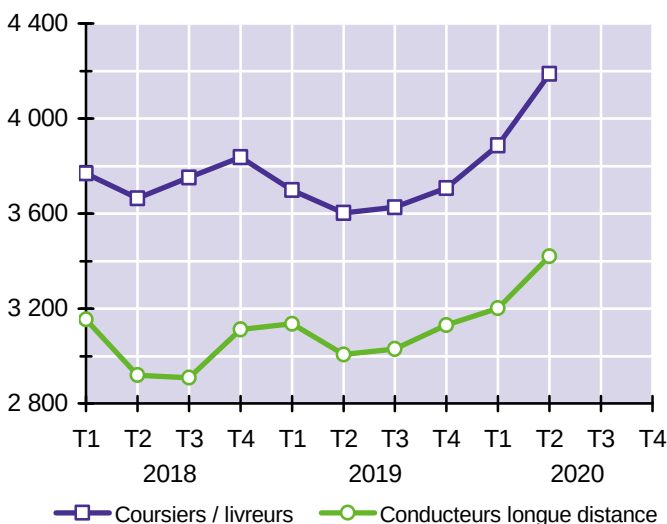


Source : Pôle emploi / DARES  
Champ : volume de travail temporaire en équivalents temps plein

## Chômage : l'explosion du recours à l'activité partielle s'est poursuivie au 2<sup>ème</sup> trimestre de 2020

Au cours du 2<sup>ème</sup> trimestre de l'année 2020, Pôle emploi a recensé 7 608 habitants de la région postulant pour un métier de la conduite routière de marchandises (+ 15,1 % en glissement annuel). Cette croissance est la plus élevée des dix dernières années. Elle s'explique par la crise sanitaire qui a engendré une chute de l'activité des transporteurs routiers. Le chômage des coursiers et livreurs par tournées (+ 16,2 %) a plus augmenté que celui des conducteurs de poids-lourds sur longue distance (+ 13,7 %).

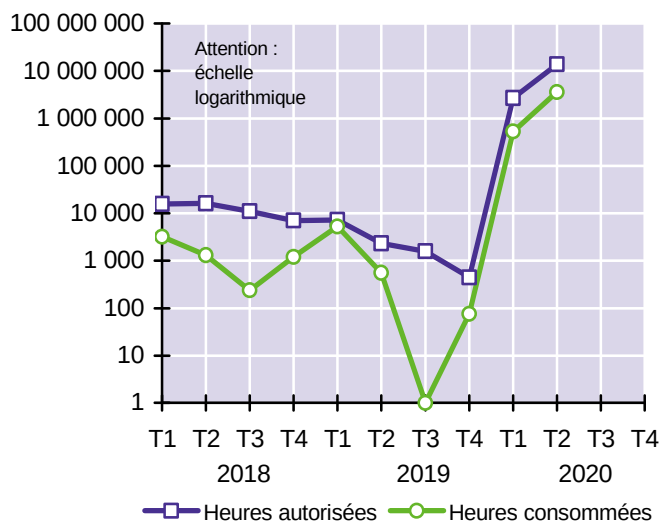
Graphique 5  
Conducteurs routiers inscrits à Pôle emploi



Source : DIRECCTE Pays de la Loire  
Champ : catégories A, B et C (chômeurs tenus de rechercher un emploi)

Au cours du 2<sup>ème</sup> trimestre de 2020, 3,6 millions d'heures de chômage partiel ont été consommées dans le secteur des transports, soit une multiplication par 6 000 par rapport au même trimestre de 2019 (558 heures). À titre comparatif, le volume d'activité partielle utilisé au 1<sup>er</sup> semestre est 23 fois plus important que celui de la totalité des années 2010. Le secteur des transports a représenté au 2<sup>ème</sup> trimestre 5,0 % des heures consommées dans la région, contre 3,3 % lors du 1<sup>er</sup> trimestre et 1,6 % en moyenne de 2010 à 2019.

Graphique 6  
Chômage partiel dans le secteur des transports

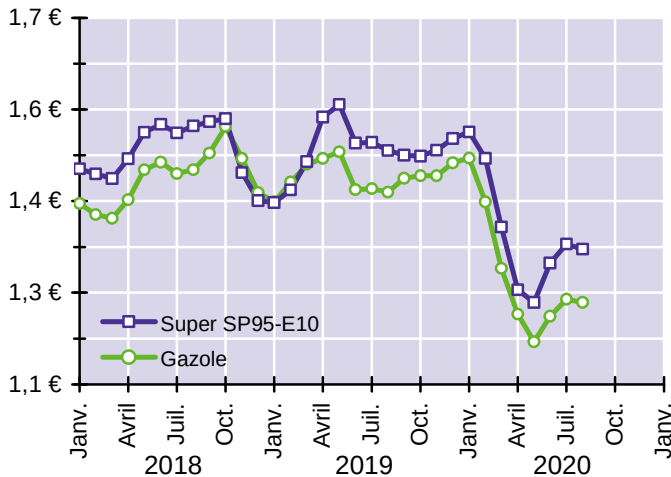


Source : DARES  
Traitement : DIRECCTE Pays de la Loire

## Prix des carburants : les tarifs sont restés stables sous l'effet de l'atonie des flux de transport

En août 2020, le prix de vente au détail du litre des carburants automobiles s'est élevé, en moyenne sur le territoire national, à 1,32 € pour le super SP95-E10 (- 11 % par rapport à août 2019) et à 1,23 € pour le gazole (- 13 % également). L'analyse hebdomadaire montre une stabilité des tarifs au cours de l'été, corrélée à l'évolution des cours pétroliers. La baisse de production mise en oeuvre par l'Opep n'a pas entraîné de hausse de prix des carburants en juillet et en août car la consommation d'énergies fossiles par les transports est demeurée inférieure à la normale.

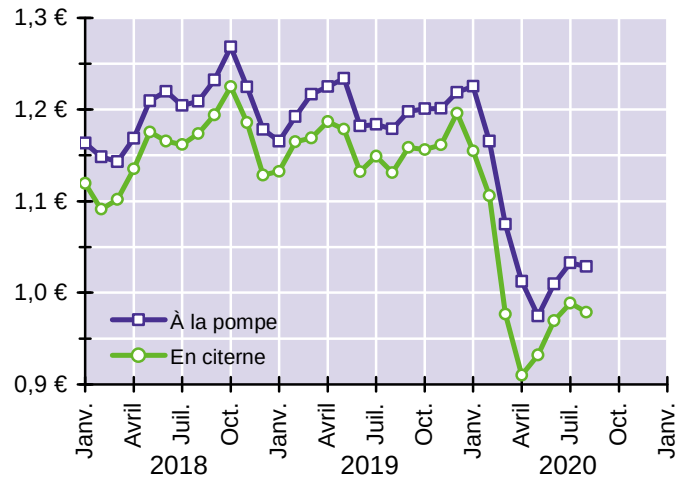
Graphique 7  
Prix du litre de carburant automobile TTC \* (en €)



Source : Direction générale de l'Énergie et du Climat - DIREM  
\* Prix à la pompe toutes taxes comprises (TVA, TICPE et autres taxes)

En août 2020, le prix du litre de gazole payé par les entreprises de transport routier (c'est à dire hors TVA) est d'environ 1,00 € en moyenne sur l'ensemble du territoire français. Par rapport à août 2019, il a diminué de 12,7 % pour le gazole à la pompe et de 13,5 % pour celui livré aux transporteurs par camion citerne. D'après les dernières estimations du Comité national routier, le poste carburant représente, selon le rayon d'action et le type de véhicule, de 17 % à 24 % du prix de revient des entreprises de transport routier de marchandises.

Graphique 8  
Prix du litre de gazole hors TVA (en €)

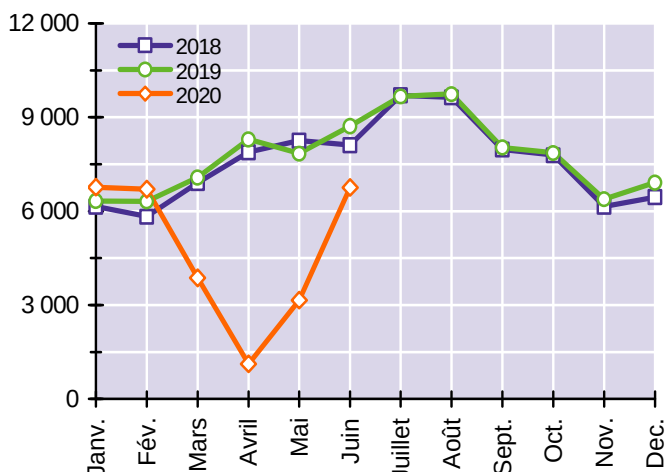


Source : Comité National Routier

## Trafics autoroutiers : la circulation des véhicules légers est encore très inférieure à la normale

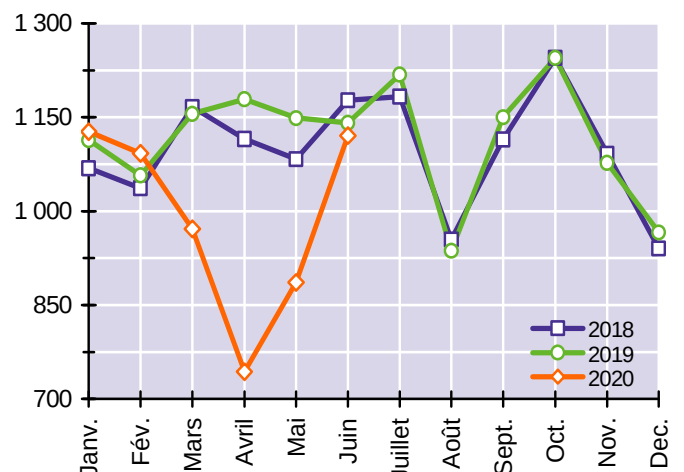
En juin 2020, ASF et Cofiroute ont comptabilisé 6,76 millions de véhicules légers (motocycles, voitures et utilitaires de moins de 3,5 tonnes) aux gares de péage situées en Pays de la Loire, contre 8,71 millions douze mois plus tôt. La baisse ainsi enregistrée (- 22 %) est nettement inférieure à celle des mois précédents (- 45 % en mars, - 87 % en avril et - 60 % en mai). Elle témoigne cependant du recours massif au chômage partiel et au télétravail. En cumul annuel, la baisse du trafic autoroutier des véhicules légers s'élève à 17 %.

Graphique 9  
Trafic autoroutier des véhicules légers (en milliers de VL)



1,12 million de véhicules de plus de 3,5 tonnes (poids lourds et autocars) ont été recensés par ASF et Cofiroute aux gares de péage des Pays de la Loire en juin 2020, représentant une diminution de 1,8 % par rapport au niveau atteint un an auparavant (1,14 million de véhicules). La part des poids lourds dans les flux autoroutiers s'est élevée à 14 % en juin. Elle a atteint son plafond pendant le confinement (40 % en avril). Depuis le début de la pandémie de Covid-19, la baisse des flux de PL a été nettement moins importante que celle des VL (- 20 % contre - 53 %)

Graphique 10  
Trafic autoroutier des poids lourds (en milliers de PL)



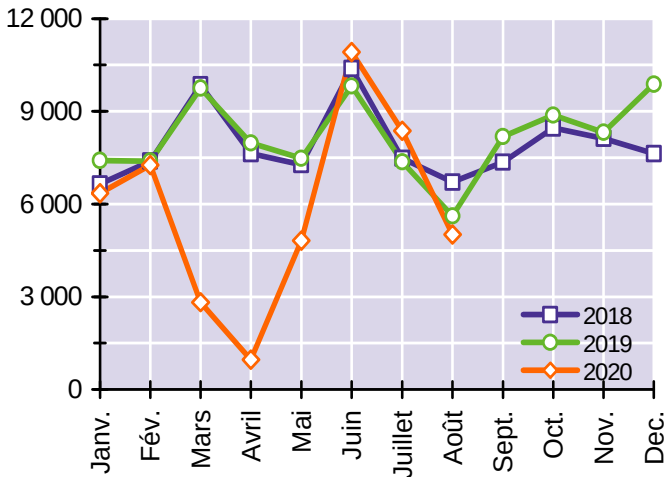
Sources : ASF et Cofiroute (comptages des entrées et sorties aux gares de péage du réseau autoroutier concédé des Pays de la Loire)

## Immatriculations de véhicules neufs : le marché auto a souffert de la baisse des aides de l'État

En août 2020, les immatriculations ligériennes de voitures neuves ont diminué de 11 % par rapport au même mois de 2019. La baisse est la conséquence de la nouvelle prime à la conversion qui a remplacé le 3 août le dispositif exceptionnel mise en place fin mai dans le cadre du plan de relance de l'automobile. En cumul annuel, pénalisés par la pandémie de Covid-19, les achats de voitures neuves ont diminué de 13 %. Le recul a concerné les modèles essence (- 23 %) et gazole (-16 %). Les motorisations hybrides et électriques ont représenté en août 23 % des ventes.

Graphique 11

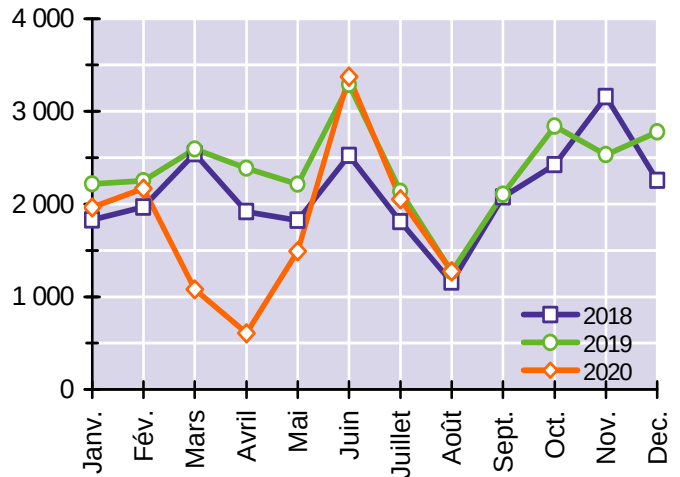
### Immatriculations de voitures particulières neuves



Sur le marché des véhicules destinés aux transports de marchandises (camionnettes, camions, tracteurs routiers, semi-remorques et remorques lourdes), les immatriculations du mois d'août sont restées stables (+ 0,3 %) par rapport à la même période de 2019. En cumul annuel, la baisse des ventes, qui a concerné les cinq catégories de véhicules, s'élève à 14 %. Elle est imputable à la mise en sommeil du négoce de poids lourds pendant le confinement et au contrecoup des ventes record du premier semestre de 2019 dues à l'arrivée du nouveau chronotachygraphe.

Graphique 12

### Immatriculations de véhicules utilitaires neufs



Source : ministère de la Transition écologique et solidaire - RSVéRo (Répertoire Statistique des Véhicules Routiers)

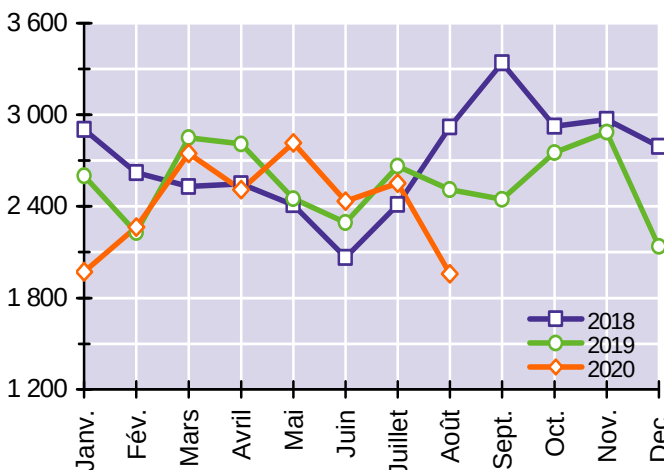
## Trafic du port de Nantes Saint-Nazaire : les flux estivaux ont nettement baissé

En août 2020, le trafic extérieur du Grand port maritime s'est élevé à 1 957 000 tonnes (- 22 % par rapport à août 2019). Un recul plus modéré (- 4 %) avait déjà été observé en juillet. En août, la baisse des flux est venue essentiellement de la raffinerie de Donges, premier client du port. Sous l'effet de la baisse de la demande en carburant liée au recul des trafics routiers (cf. graphique 9), les importations de pétrole brut ont chuté de 56 % par rapport à août 2019. Les sorties de produits raffinés ont diminué de 14 %. En cumul annuel, le

trafic extérieur du port s'est établi à 29,5 millions de tonnes, en recul de 9 % par rapport aux douze mois précédents. Les trois grandes catégories de trafics se sont inscrites à la baisse : les vracs liquides (pétrole et gaz naturel) ont reculé de 8 %, les vracs solides (céréales, alimentation animale, engrais, ...) se sont affaiblis de 17 % tandis que les marchandises diverses (conteneurs et trafic roulier) ont diminué de 16 % en liaison avec la récession économique et les difficultés de l'industrie automobile.

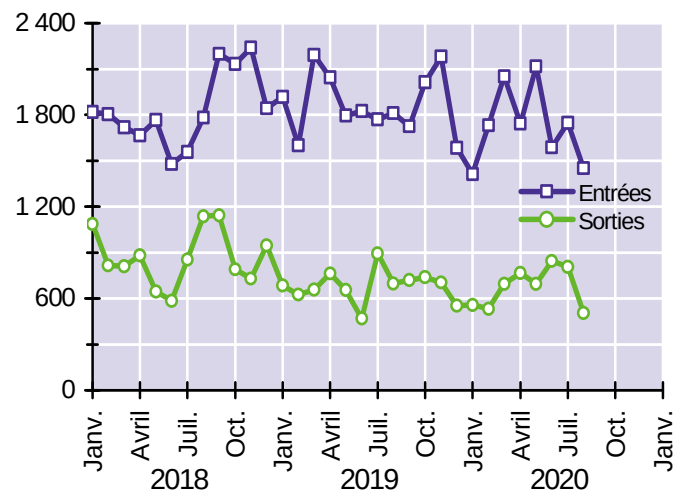
Graphique 13

### Trafic extérieur total (en milliers de tonnes)



Graphique 14

### Trafic extérieur par sens (en milliers de tonnes)



Sources : Nantes Saint-Nazaire Port et ministère de la Transition écologique et solidaire (service de la donnée et des études statistiques)

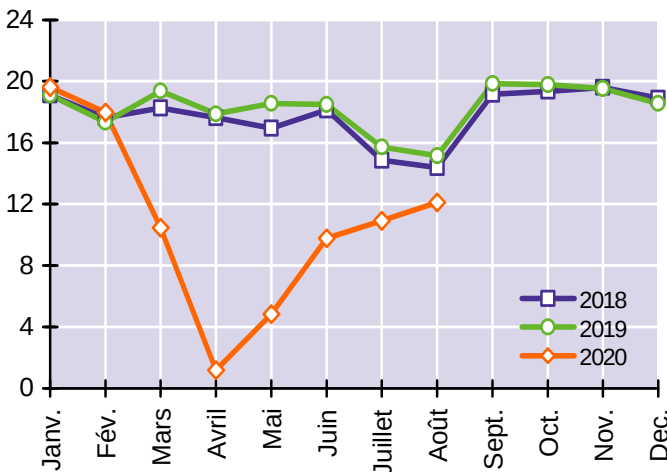
## Transports collectifs urbains : il manque encore un voyageur sur quatre

En août 2020, 12,1 millions de voyages ont été recensés dans les réseaux de transports publics urbains de Nantes, d'Angers et du Mans. Cette fréquentation, inférieure de 20 % à celle d'août 2019, est toutefois en progression constante depuis le point bas du mois d'avril (1,2 millions de voyages). Simultanément à la sortie du confinement, les réseaux de transport collectif ont affronté plusieurs écueils à l'origine de l'effondrement des recettes commerciales. D'une part, le télétravail et le chômage partiel n'ont entraîné qu'un

redressement partiel de la fréquentation des salariés. D'autre part, avant sa généralisation dans les villes de la région, le port obligatoire du masque a constitué un frein à l'accès aux transports collectifs. Enfin, étant donné la forte saisonnalité des modes actifs, le retour de certains marcheurs et cyclistes dans les bus et tramways de la région n'est attendu que cet automne. En cumul annuel, le nombre de voyages a chuté d'un quart dans les Pays de la Loire: - 24 % à Nantes, - 26 % à Angers et - 27 % au Mans.

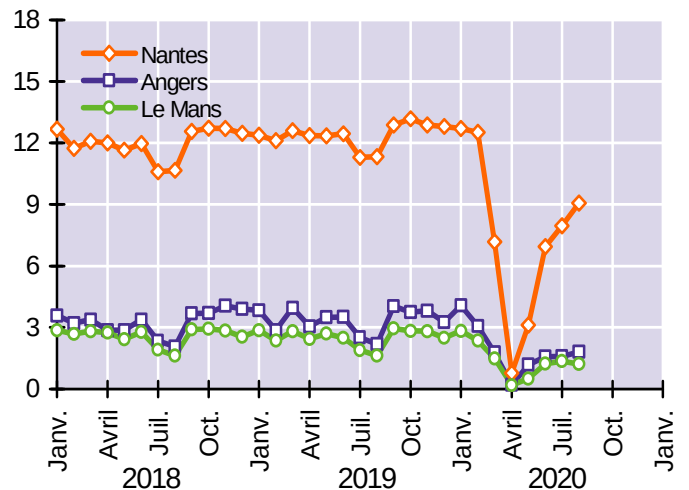
Graphique 15

**Fréquentation des TCU (en millions de voyages)**



Graphique 16

**Fréquentation par réseau (en millions de voyages)**



Sources : exploitants des réseaux de transports collectifs urbains de Nantes, Angers et Le Mans (Semitan, RD Angers et Setram)

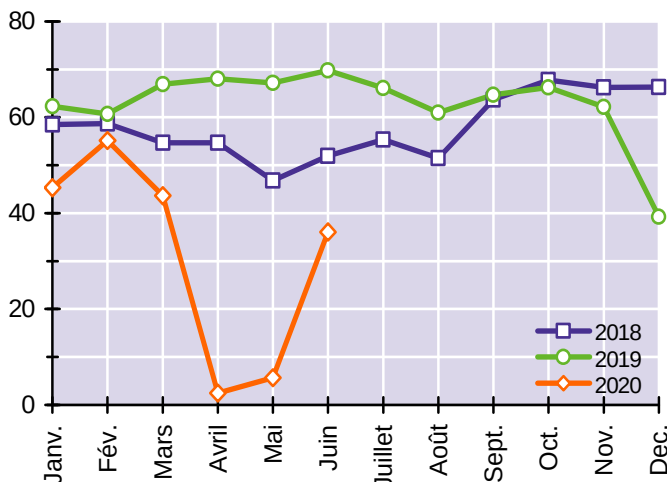
## Transports ferroviaires : en cumul annuel, la fréquentation du TER a chuté d'un tiers

En juin 2020, les lignes ferroviaires gérées par la Région des Pays de la Loire et exploitées par SNCF Voyageurs sous la marque TER (Transport Express Régional) ont généré un trafic de 36,1 millions de voyageurs-km (- 48 % par rapport à juin 2019) et transporté 804 000 passagers (- 50 %). Au cours des douze derniers mois, l'ampleur de l'effondrement de la fréquentation (- 32 %) est la conséquence du confinement des habitants lors de l'épidémie de coronavirus et de la grève des cheminots de décembre 2019 contre la réforme des retraites.

Bien que le nombre de trains produits soit redevenu pendant l'été conforme à l'offre habituelle, la qualité de service du Transport Express Régional a été très satisfaisante. En août, seulement 1,4 % des 12 088 trains programmés dans les Pays de la Loire ont été supprimés. La ponctualité du TER a également été très élevée : la part des trains en retard de plus de cinq minutes lors du mois d'août s'est établie à 4,9 %. C'est seulement la troisième fois depuis le début du suivi statistique de la qualité de service ferroviaire en janvier 2013 qu'un tel niveau est atteint dans la région.

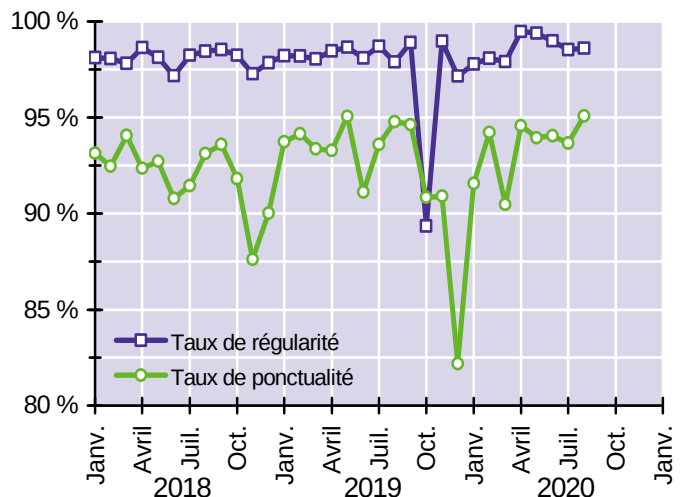
Graphique 17

**Trafic des lignes TER (en millions de voyageurs-km)**



Graphique 18

**Régularité et ponctualité des lignes TER**



Source : Conseil régional des Pays de la Loire

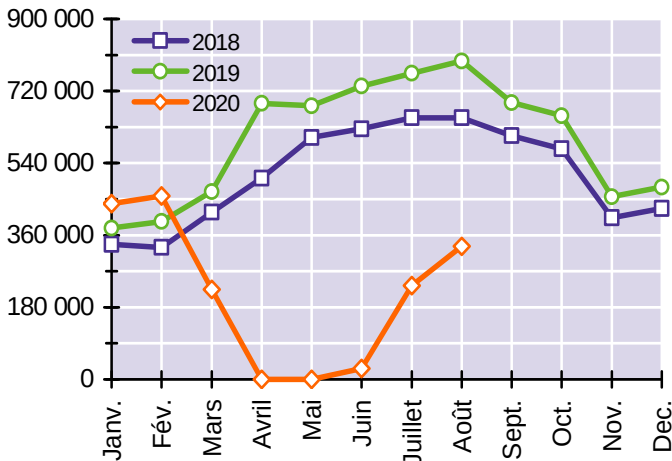
Source : Autorité de la qualité de service dans les transports (AQST)

## Trafic de voyageurs de l'aéroport de Nantes : plus de la moitié de la clientèle estivale a disparu

L'aéroport Nantes Atlantique a enregistré en août 2020 un trafic commercial de 332 264 passagers (hors transit), en baisse de 58 % par rapport à août 2019. La chute d'activité est toutefois sensiblement plus faible que celle de l'ensemble des aéroports français (- 67 %). Parmi les huit destinations ayant drainé en août plus de 10 000 passagers au départ de Nantes, seuls Nice (+ 4 %), Ajaccio (+ 26 %) et Montpellier (+ 141 %) se sont inscrits à la hausse. Paris, naguère première destination, a perdu 73 % de voyageurs

Graphique 19

### Trafic de passagers de l'aéroport Nantes Atlantique

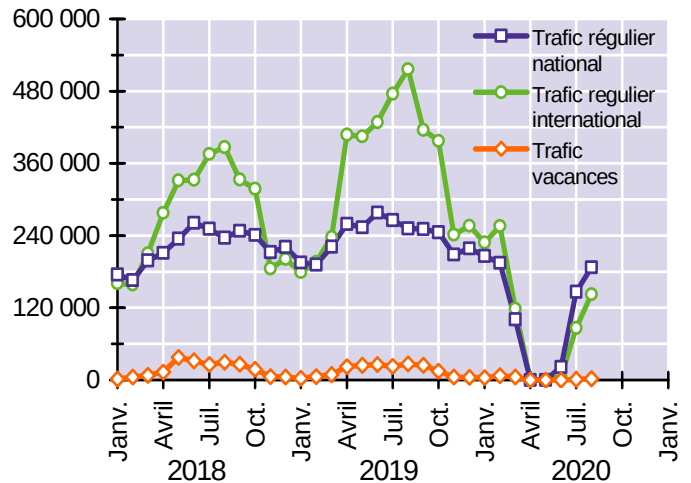


Source : Direction générale de l'aviation civile (bureau de l'observation du marché)

par rapport à août 2019. En cumul annuel, la fréquentation globale de l'aéroport (4,0 millions de passagers) est en repli de 42 %. Sur l'ensemble de l'année 2020, l'Association internationale du transport aérien s'attend à un recul du trafic par rapport à 2019 de 60 % en Europe et de 65 % en France. Elle ne prévoit pas de retour aux niveaux de 2019 avant 2024. À court terme, la reprise est jugée très incertaine en raison des restrictions de circulation toujours en place pour freiner la pandémie de Covid-19.

Graphique 20

### Trafic de passagers de l'aéroport par segment



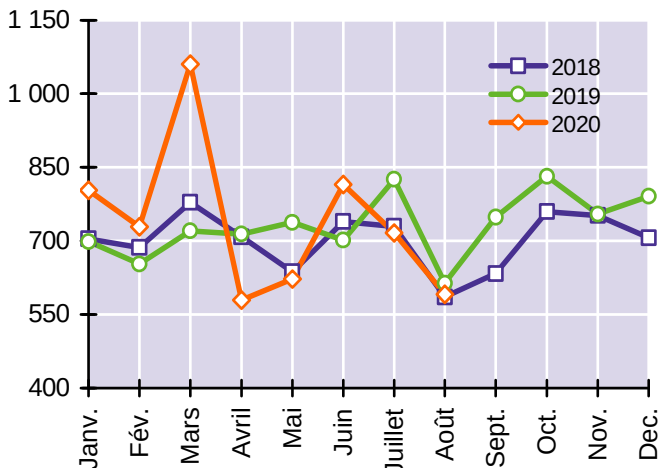
## Trafic de marchandises de l'aéroport de Nantes : l'activité s'est contractée au cours de l'été

L'aéroport Nantes Atlantique (dixième aéroport métropolitain de fret) a enregistré en août 2020 un trafic de marchandises de 592 tonnes, en baisse de 3,6 % par rapport à août 2019. La contraction des trafics, déjà observée en juillet (- 13,2 %), est le reflet de la conjoncture économique régionale. En effet, à la différence de l'aéroport de Saint-Nazaire, septième aéroport métropolitain dont l'activité ne comprend que l'acheminement de tronçons d'Airbus, les flux de la plateforme nantaise sont plus généralistes, illustrant la spécificité du transport aérien (acheminement express de produits à

forte valeur marchande) En cumul annuel, le trafic de marchandises de l'aéroport de Nantes (9,0 milliers de tonnes) est en hausse de 6,2 %. Les vols nationaux n'ont représenté que 1 % du tonnage de fret traité par l'aéroport au cours des douze derniers mois. Pour mémoire, cette part était de 95 % en 1993 et de 44 % en 2002. À l'époque, plusieurs milliers de tonnes de courrier atterrirent ou décollaient chaque année de Nantes. Ce trafic domestique a disparu en 2003, suite à l'obligation faite à La Poste de limiter ses vols de nuit.

Graphique 21

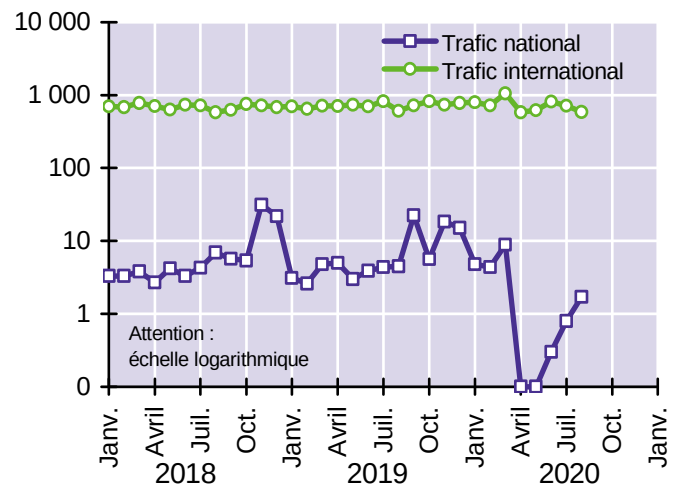
### Trafic de fret de l'aéroport de Nantes (en tonnes)



Source : Direction générale de l'aviation civile (bureau de l'observation du marché)

Graphique 22

### Trafic de fret de l'aéroport par segment (en tonnes)



## Méthodologie (définitions et sources statistiques)

### Démographie des entreprises de transport

Les créations et défaillances d'entreprise sont celles du secteur des transports (section H de la NAF) et de ses deux principaux composants : le TRM (sous-classes 49.41A à 49.42Z) et le TRV (sous-classes 49.31Z à 49.39B).

Les défaillances, recueillies par la Banque de France, proviennent des tribunaux de commerce et du BODACC (Bulletin officiel d'annonces civiles et commerciales). Il faut attendre un trimestre pour obtenir, via le BODACC, 98 % des jugements effectués au cours d'un mois donné.

Les défaillances d'entreprises couvrent l'ensemble des jugements prononçant, soit l'ouverture d'une procédure de redressement judiciaire, soit directement la liquidation judiciaire. Elles ne tiennent pas compte de l'issue des procédures : liquidation, redressement par continuation ou reprise. Les liquidations qui font suite à une défaillance ne représentent qu'une partie (entre 10 % et 20 %), variable avec le temps et le secteur d'activité, de l'ensemble des cessations d'entreprises.

### Emploi salarié

Les statistiques fournies par l'Acoss (Agence centrale des organismes de Sécurité sociale) correspondent aux effectifs salariés des entreprises qui cotisent au régime général de protection sociale. Tous les salariés, à temps complet ou à temps partiel, comptent pour un. L'affiliation à la Sécurité sociale est obligatoire pour tout établissement du secteur marchand industriel et commercial, quelle que soit sa branche d'activité.

### Demandeurs d'emploi dans les transports

Les statistiques des demandeurs d'emploi comptabilisent le volume moyen de personnes inscrites à Pôle emploi au cours des trois mois du trimestre considéré. Les chômeurs tenus de faire des actes positifs de recherche d'emploi sont regroupés dans les catégories A (sans emploi), B (ayant exercé au cours du mois une activité réduite de 78 heures ou moins) et C (de plus de 78 heures).

Sont comptabilisés ici les demandeurs d'emploi à la recherche d'un poste de conducteur routier de marchandises quel que soit le secteur d'activité antérieur. Les conducteurs provenant d'une entreprise du compte propre y sont donc inclus, à la condition qu'ils ne postulent pas pour un autre métier.

Deux professions de la conduite routière sont distinguées :

- les coursiers express et livreurs par tournées (généralement au volant d'un véhicule léger),
- les conducteurs de poids lourds sur longue distance.

### Chômage partiel

L'activité partielle est un outil de prévention des licenciements économiques qui permet de maintenir les salariés dans l'emploi lorsque leur entreprise fait face à des difficultés économiques conjoncturelles. La demande d'autorisation doit être effectuée auprès de l'unité territoriale de la DIRECCTE dont relève géographiquement l'établissement en sous activité. Cette demande fait l'objet d'une décision favorable ou défavorable dans un délai de 15 jours.

### Prix des carburants

Pour la composante « prix à la pompe », l'information a pour source la Direction des ressources énergétiques et minérales (DIREM). Les sociétés distribuant des carburants dans les réseaux de stations service ou en grandes surfaces sont tenues de lui communiquer, chaque semaine, les prix effectivement acquittés par le consommateur final. Pour la composante « prix à la cuve », l'information est issue d'une enquête par sondage menée auprès des sociétés pétrolières par le Comité National Routier (C.N.R.).

Le prix du gazole payé par les transporteurs routiers est exonéré de la T.V.A. à 20 %. Les transporteurs exploitant des véhicules de plus de 7,5 tonnes de PTAC récupèrent également une partie de la TICPE (Taxe Intérieure sur la Consommation des Produits Énergétiques), à raison d'environ 4,5 € par hectolitre.

### Trafics autoroutiers

Les données sont issues de dénombrements exhaustifs effectués par ASF (Autoroutes du Sud de la France) et Cofiroute aux échangeurs et barrières de péage situés en Pays de la Loire.

### Immatriculations de véhicules neufs

Les immatriculations de voitures particulières comprennent l'ensemble des ventes de véhicules destinés au transport de voyageurs de moins de dix places (hors motos et voiturettes). Environ 40 % des voitures neuves sont achetées par des personnes morales (concessions automobiles, loueurs de véhicules, taxis, ...). Les véhicules utilitaires sont, quant à eux, conçus pour le transport de marchandises. Ils sont composés des cinq ensemble suivants : camionnettes, camions, remorques lourdes, semi-remorques et tracteurs routiers.

Les données incluent les véhicules dits de démonstration, immatriculés par les concessionnaires dans le cadre d'opérations de présentation auprès de leur clientèle, qui représentent de 5 à 10 % de l'ensemble des immatriculations neuves.

### Trafic du port de Nantes Saint-Nazaire

Les statistiques sont fournies par l'autorité portuaire et le ministère de la Transition écologique et solidaire. Elles ne comprennent pas les flux internes du port, constitués du trafic fluvio-maritime entre les différents sites de l'estuaire de la Loire.

### Fréquentation des transports collectifs urbains

La collecte des données est effectuée auprès des exploitants de Nantes, Angers et Le Mans. Ces 3 réseaux représentent plus de 85 % de la fréquentation régionale des transports publics urbains.

Les méthodes de calcul de cette fréquentation sont variables d'un réseau à l'autre. Il convient de distinguer ceux dotés de la billettique, qui ont une connaissance précise et continue de l'usage de leurs services, des autres réseaux pour lesquels les voyages sont estimés à partir de clés de mobilité. Pour ces derniers, si le nombre de voyages issus de la validation de titres de transport peut être connu avec précision, la fréquentation des détenteurs d'autres formules tarifaires fait l'objet d'estimations.

### Qualité de service du Transport Express Régional

Les indicateurs de qualité de service des lignes ferroviaires TER fournis par la direction régionale de la SNCF et mis en ligne par l'AQST (Autorité de la qualité de service dans les transports) sont de deux types. Il s'agit du nombre de trains annulés (trains dont la programmation était connue des voyageurs et dont la circulation a été supprimée sans avoir pu être annoncée avant 16 heures le jour précédent) et du nombre de trains en retard (trains arrivés plus de 5'59" après l'horaire prévu au terminus de la liaison ferroviaire).

### Trafic de passagers de l'aéroport Nantes Atlantique

Les statistiques mensuelles de la DGAC donnent la répartition du trafic de passagers par type de vol (régulier / nolisé). Par opposition au trafic régulier, le trafic nolisé se définit comme l'ensemble des vols affrétés ponctuellement par des voyageurs et non commercialisés par les compagnies aériennes. Il est aussi désigné sous les appellations vols « vacances » ou « charters ».


### Trafic de fret de l'aéroport Nantes Atlantique

Les chiffres présentés ici sont issus de l'agrégation de trois catégories de trafics :


- le fret express qui emprunte les lignes régulières de marchandises de l'aéroport, exploitées sur des créneaux de nuit (l'activité courrier a longtemps fait partie de cette catégorie jusqu'à sa disparition à Nantes en 2003 suite à la réorganisation du schéma national de distribution de La Poste) ;
- le fret cargo pour l'acheminement rapide et ponctuel de matériel lourd, d'animaux vivants, de denrées périssables et médicales sur des vols charters, à bord d'appareils de grande capacité ;
- le fret mixte, transporté dans les soutes des avions de passagers.

## Pour en savoir plus :

Les séries statistiques brutes de la plupart des indicateurs présentés dans cette note sont disponibles et mises à jour le deuxième mardi de chaque mois sur le site internet de la DREAL à l'adresse suivante : <http://www.pays-de-la-loire.developpement-durable.gouv.fr/indicateurs-et-series-statistiques-a509.html>



**DREAL PAYS DE LA LOIRE**  
Direction régionale de l'Environnement, de l'Aménagement et du Logement



Recherche sur le site  Ok

AIR, CLIMAT ET  
ÉNERGIE

LOGEMENT ET  
CONSTRUCTION

RESSOURCES  
NATURELLES ET  
PAYSAGES

VÉHICULES,  
SÉCURITÉ ET  
TRANSPORTS  
ROUTIERS


INFRASTRUCTURES  
DE TRANSPORT ET  
AMÉNAGEMENT

PRÉVENTION DES  
RISQUES ET  
NUISANCES

CONNAISSANCE ET  
ÉVALUATION

Accueil > Connaissance et évaluation > Données par thème > Transports > Conjoncture du secteur des transports > Indicateurs et séries statistiques des transports - Données conjoncturelles (mensuelles et trimestrielles)

CONNAISSANCE ET ÉVALUATION



- Evaluation environnementale
- Données par thème
- Logement et construction
- Les risques en région Pays de la Loire
- Ressources naturelles et paysages
- Transports
- Conjoncture du secteur des transports
- Publications statistiques annuelles sur le secteur des transports
- Etudes partenariales INSEE / DREAL
- Etudes
- Publications
- Documentation
- Cartothèque
- Téléchargement des données SIG
- SIGLOIRE
- Prospective territoriale
- Observatoires

### Indicateurs et séries statistiques des transports - Données conjoncturelles (mensuelles et trimestrielles)

8 novembre

**Accès direct**

- ✓ Entreprises du secteur des transports
- ✓ Marché du travail
- ✓ Comptages routiers
- ✓ Transport de marchandises
- ✓ Transport de voyageurs

Pour chacun des indicateurs, deux fichiers sont disponibles : la fiche de métadonnées et les données statistiques. La mise à jour des séries (mensuelles ou trimestrielles selon le cas) est effectuée le deuxième mardi de chaque mois. **Prochaine actualisation : 13 décembre 2011.**

▲ **Entreprises du secteur des transports**

- Créations d'entreprises
  - [Fiche signalétique de la source statistique](#) (format PDF - 72.6 ko)
  - [Séries statistiques \(dernière mise à jour : 13 sept. 2011\)](#) (format PDF - 79.3 ko)
- Défaillances d'entreprises
  - [Fiche signalétique de la source statistique](#) (format PDF - 74.8 ko)
  - [Séries statistiques \(dernière mise à jour : 13 sept. 2011\)](#) (format PDF - 79.4 ko)

▲ **Marché du travail**

- Demandeurs d'emploi dans le secteur des transports
  - [Fiche signalétique de la source statistique](#) (format PDF - 72.4 ko)
  - [Séries statistiques \(dernière mise à jour : 13 sept. 2011\)](#) (format PDF - 80 ko)
- Demandeurs d'emploi des métiers de la conduite
  - [Fiche signalétique de la source statistique](#) (format PDF - 28.6 ko)
  - [Séries statistiques \(dernière mise à jour : 13 sept. 2011\)](#) (format PDF - 80 ko)

▲ **Comptages routiers**

- Trafics autoroutiers
  - [Fiche signalétique de la source statistique](#) (format PDF - 80.1 ko)
  - [Séries statistiques \(dernière mise à jour : 13 sept. 2011\)](#) (format PDF - 79.4 ko)

▲ **Transport de marchandises**

- Flux des véhicules de transport routier de marchandises
  - [Fiche signalétique de la source statistique](#) (format PDF - 76.3 ko)
  - [Séries statistiques \(dernière mise à jour : 11 oct. 2011\)](#) (format PDF - 79.2 ko)
- Immatriculations de véhicules utilitaires neufs
  - [Fiche signalétique de la source statistique](#) (format PDF - 72.7 ko)
  - [Séries statistiques \(dernière mise à jour : 12 juil. 2011\)](#) (format PDF - 80.2 ko)
- Prix du gazole professionnel
  - [Fiche signalétique de la source statistique](#) (format PDF - 73.9 ko)
  - [Séries statistiques \(dernière mise à jour : 8 nov. 2011\)](#) (format PDF - 80.6 ko)
- Trafic extérieur du Grand Port Maritime de Nantes Saint-Nazaire
  - [Fiche signalétique de la source statistique](#) (format PDF - 71.8 ko)
  - [Séries statistiques \(dernière mise à jour : 8 nov. 2011\)](#) (format PDF - 77.7 ko)

▲ **Transport de voyageurs**

- Immatriculations de véhicules particuliers neufs
  - [Fiche signalétique de la source statistique](#) (format PDF - 72.8 ko)
  - [Séries statistiques \(dernière mise à jour : 13 sept. 2011\)](#) (format PDF - 84.4 ko)
- Fréquentation des lignes régionales de voyageurs
  - [Fiche signalétique de la source statistique](#) (format PDF - 79.1 ko)
  - [Séries statistiques \(dernière mise à jour : 8 nov. 2011\)](#) (format PDF - 77.4 ko)
- Trafic de passagers de l'aéroport international Nantes Atlantique
  - [Fiche signalétique de la source statistique](#) (format PDF - 71.4 ko)
  - [Séries statistiques \(dernière mise à jour : 8 nov. 2011\)](#) (format PDF - 83.3 ko)

Dans la même rubrique

- ▶ Notes de conjoncture trimestrielles sur les transports

Dans la même rubrique

- ▶ Notes de conjoncture trimestrielles sur les transports

*La conjoncture  
des transports  
en Pays de la Loire*

Service connaissance  
des territoires et évaluation  
Division de l'observation,  
des études et des statistiques

5 rue Françoise Giroud - CS 16326  
44263 Nantes Cedex 2  
Tél. 02 72 74 73 00

Directrice  
de la publication :  
Annick Bonneville

ISSN : 2109-0025

© DREAL 2015

**Prochaine parution de la note de conjoncture : mi-décembre 2020**

**Document téléchargeable sur le site internet de la DREAL :**  
<http://www.pays-de-la-loire.developpement-durable.gouv.fr/notes-de-conjoncture-a536.html>

**Rédaction et mise en forme :**  
**Denis DOUILLARD**

[denis.douillard@developpement-durable.gouv.fr](mailto:denis.douillard@developpement-durable.gouv.fr)