

La conjoncture des transports en Pays de la Loire

La progression des flux portuaires et aéroportuaires demeure vive

Pendant l'été et l'automne de 2018, le secteur des transports n'a pas été ralenti en Pays de la Loire par les premiers signes d'essoufflement de l'économie nationale. La croissance des flux de biens et de personnes, notamment ceux transitant par les deux principales plate-formes de transport de la région (le port de Nantes Saint-Nazaire et l'aéroport Nantes Atlantique), est demeurée importante.

Pour faire face à ce surcroît d'activité, l'emploi du secteur s'est développé. Le chômage des conducteurs routiers a légèrement diminué. Les créations d'entreprises de transport ont battu un nouveau record, en raison de l'arrivée sur le marché du portage de repas à domicile de nombreux coursiers à vélo enregistrés sous le régime de la micro-entreprise.

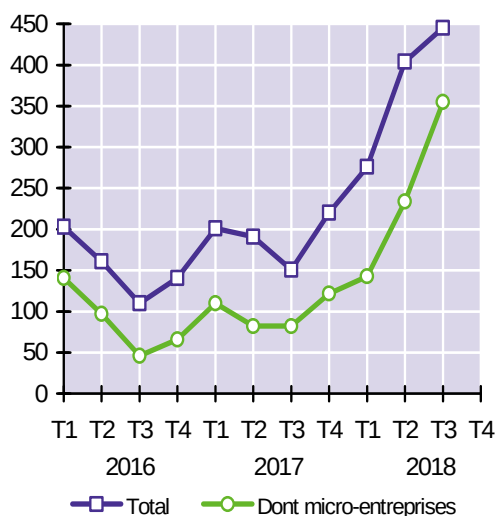
Les achats de véhicules utilitaires (camionnettes et tracteurs routiers) ont fortement progressé. L'augmentation du prix des carburants a favorisé la fréquentation des bus et tramways de la région mais, curieusement, n'a pas pesé sur la circulation autoroutière.

Démographie des entreprises de transport : porté par les coursiers urbains, l'essor des immatriculations d'entreprises est exponentiel

Au troisième trimestre de 2018, les créations d'entreprises ont bondi de 195 % par rapport à la même période de l'année précédente. 80 % des 445 nouvelles structures ont le statut de micro-entreprise, vingt-cinq points de plus qu'au troisième trimestre de 2017. Ces micro-entrepreneurs sont majoritairement des livreurs urbains de repas à domicile.

Avec onze cas de défaillances recensés au troisième trimestre de 2018, la mortalité des entreprises de transport est en baisse de 8 % par rapport au même trimestre de 2017.

Graphique 1
Créations d'entreprises de transport

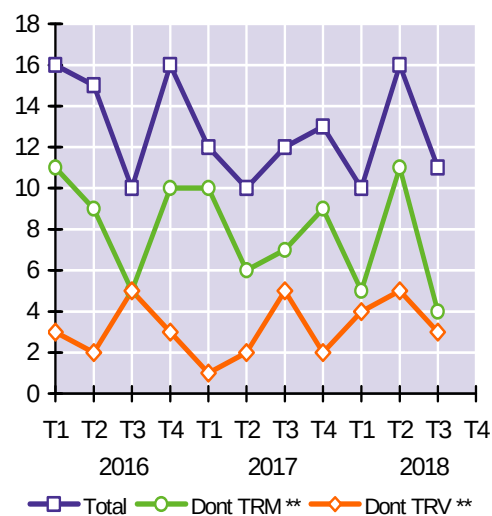


Source : INSEE (répertoire Sirene)

* Les défaillances ne couvrent qu'une partie des cessations (en sont ici exclues les cessions et fusions).

** TRM : transports routiers de marchandises – TRV : transports routiers de voyageurs

Graphique 2
Défaillances* d'entreprises de transport



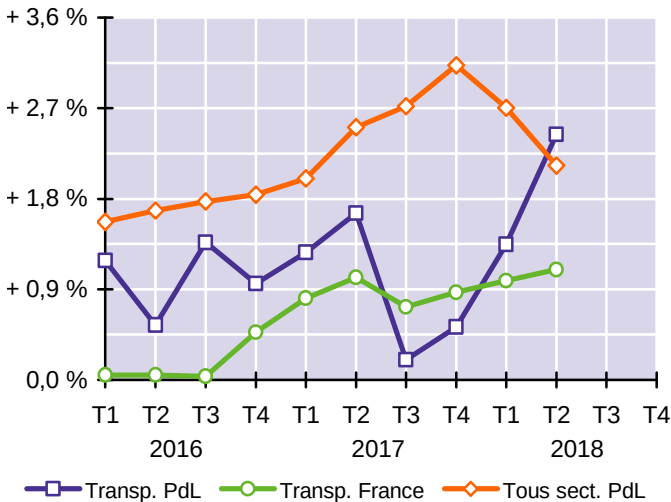
Source : Banque de France (date de jugement)

Effectifs : l'emploi dans les transports progresse nettement plus vite qu'au niveau national

À la fin du 2^{ème} trimestre de 2018, le secteur des transports et de l'entreposage comprenait 73 209 salariés (hors intérim) dans les Pays de la Loire, en hausse de 2,4 % par rapport au même trimestre de 2017. Il s'agit de la deuxième plus forte croissance des treize régions de France métropolitaine. Au niveau national, la hausse des effectifs du secteur a été plus faible (+ 1,1 %). Les Pays de la Loire concentrent 5,2 % de l'emploi salarié hexagonal des transports. Dans l'ensemble de l'économie régionale, les effectifs se sont accrus de 2,1 %.

Graphique 3

Taux de croissance annuelle de l'emploi salarié

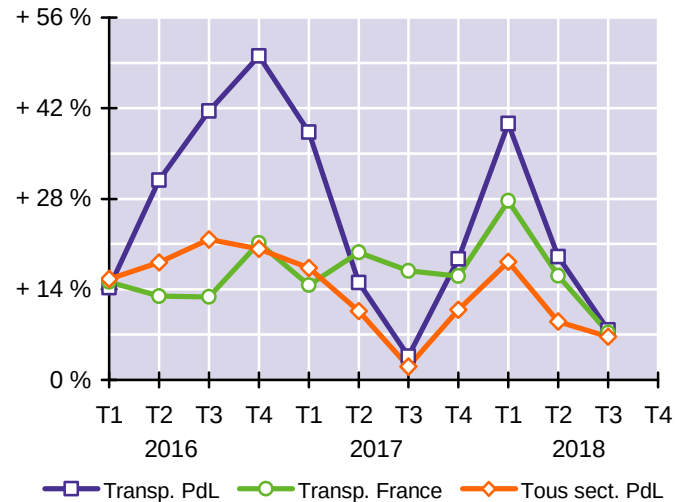


Source : Acoos - Base de données Séquoia
Champ : effectifs salariés (hors intérim)

Dans le secteur des transports et de l'entreposage, le travail temporaire représentait 4 545 emplois en équivalents temps plein à la fin du 3^{ème} trimestre de 2018. Ce nombre est en progression de 7,7 % sur un an, soit une hausse voisine de celles observées dans les transports au niveau national (+ 7,3 %) et dans l'ensemble de l'emploi temporaire de la région tous secteurs confondus (+ 6,7 %). Les Pays de la Loire rassemblent 4,3 % des effectifs intérimaires nationaux du secteur des transports.

Graphique 4

Taux de croissance annuelle de l'emploi intérimaire



Source : Pôle emploi / DARES
Champ : volume de travail temporaire en équivalents temps plein

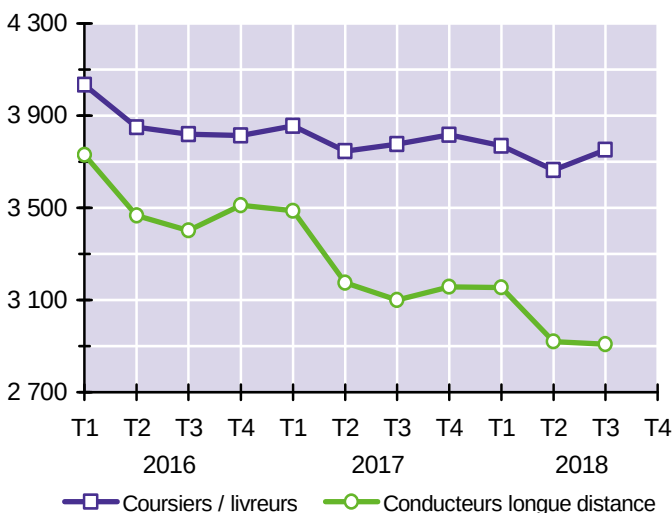
Chômage : le recours à l'activité partielle est à son plus bas niveau des cinq dernières années

Au cours du 3^{ème} trimestre de l'année 2018, Pôle emploi a recensé 6 660 habitants de la région postulant pour un métier de la conduite routière de marchandises (- 3,1 % en glissement annuel). La baisse a été nettement plus forte pour les conducteurs de PL sur longue distance (- 6,2 %) que pour les coursiers et livreurs par tournées (- 0,6 %). Le nombre de conducteurs routiers sans emploi demeure nettement plus élevé qu'avant le début de la dernière crise économique (3 500 chômeurs au 2^{ème} trimestre de 2008).

Au cours du 3^{ème} trimestre de 2018, 238 heures de chômage partiel ont été consommées dans le secteur des transports, en chute de 80 % par rapport au même trimestre de 2017. En cumul annuel, la baisse est à peine plus faible (- 68 %). La totalité des heures chômées ont été utilisées ce trimestre dans les transports maritimes et fluviaux. Le secteur des transports n'a représenté que 0,5 % du volume total de chômage partiel consommé dans la région (contre 1,5 % au trimestre précédent).

Graphique 5

Conducteurs routiers inscrits à Pôle emploi

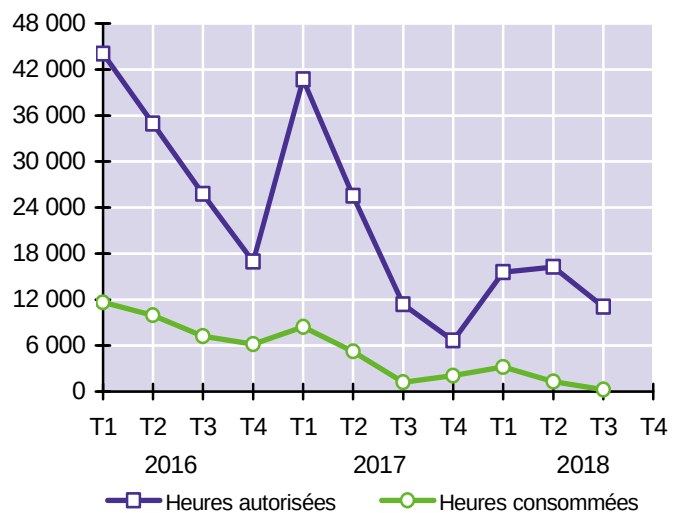


Source : DIRECCTE Pays de la Loire

Champ : catégories A, B et C (chômeurs tenus de rechercher un emploi)

Graphique 6

Chômage partiel dans le secteur des transports



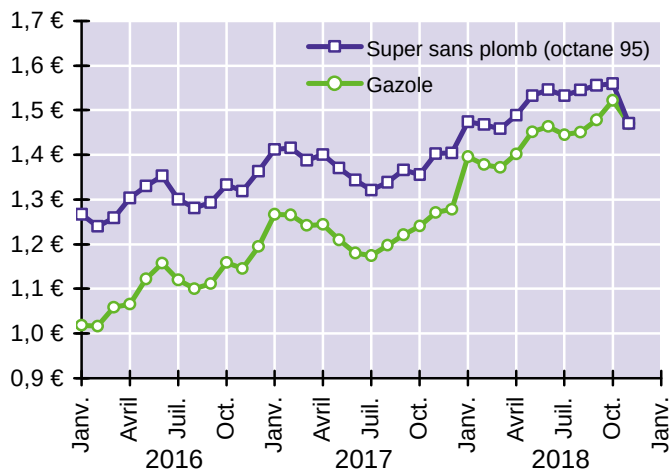
Source : DARES

Traitement : DIRECCTE Pays de la Loire

Prix des carburants : le sans plomb 95 est pour la première fois aussi cher que le gazole

En novembre 2018, le prix de vente au détail du litre des carburants automobiles s'est élevé, en moyenne sur le territoire national, à 1,471 € pour le super sans plomb 95 (+ 4,8 % par rapport à novembre 2017) et à 1,470 pour le gazole (+ 15,6 %). Depuis l'apparition de l'essence sans plomb en 1990, c'est la première fois que les deux carburants sont au même prix. Le rapprochement des tarifs est un effet de la forte augmentation de la marge des raffineurs et des distributeurs de gazole au cours des deux derniers mois.

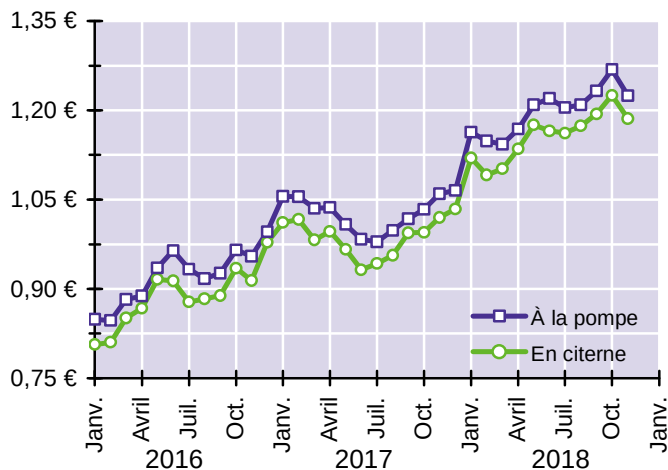
Graphique 7
Prix du litre de carburant automobile TTC * (en €)



Source : Direction générale de l'Énergie et du Climat - DIREM
* Prix à la pompe toutes taxes comprises (TVA, TICPE et autres taxes)

En novembre 2018, le prix du litre de gazole payé par les entreprises de transport routier (c'est à dire hors TVA) est d'environ 1,21 € en moyenne sur l'ensemble du territoire français. Par rapport à novembre 2017, il a augmenté de 15,6 % pour le gazole à la pompe et de 16,3 % pour celui livré par camion citerne aux entreprises de transport disposant d'une cuve de stockage. La baisse des prix de quatre centimes en novembre s'explique par le repli des cours mondiaux de pétrole lié à la surabondance de l'offre et au recul de la demande, notamment en Chine.

Graphique 8
Prix du litre de gazole hors TVA (en €)

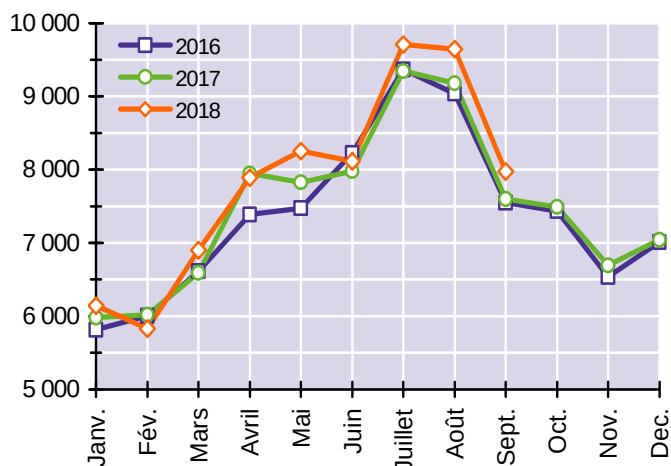


Source : Comité National Routier

Trafics autoroutiers : la circulation des voitures et des PL a été vigoureuse pendant l'été

En septembre 2018 2017, ASF et Cofiroute ont comptabilisé 7,97 millions de véhicules légers (motocycles, voitures et utilitaires de moins de 3,5 tonnes) aux gares de péage situées en Pays de la Loire, contre 7,60 millions douze mois plus tôt (+ 5,0 %). Malgré le renchérissement du prix de l'essence (cf. graphique 7), la circulation avait déjà été particulièrement dynamique en juillet (+ 3,9 %) et en août (+ 5,0 %). Sur les douze derniers mois, la progression des trafics autoroutiers de VL s'est élevé à 2,5 %, contre + 2,2 % il y a un an.

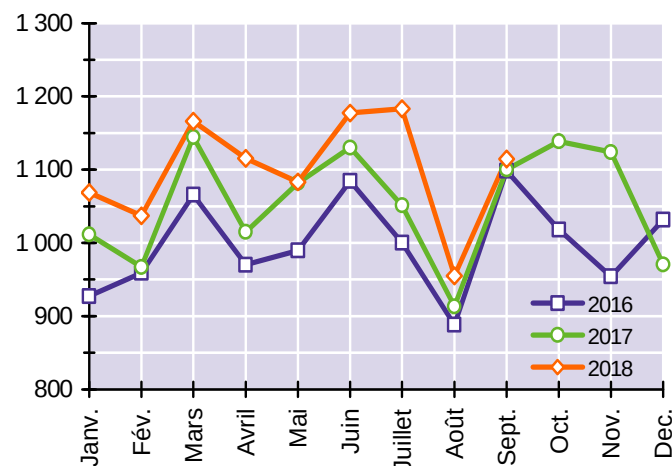
Graphique 9
Trafic autoroutier des véhicules légers (en milliers de VL)



Sources : ASF, Cofiroute (comptages des entrées et sorties aux gares de péage du réseau autoroutier concédé des Pays de la Loire)

1,11 million de véhicules de plus de 3,5 tonnes (poids lourds et autocars) ont été recensés aux gares de péage des Pays de la Loire en septembre 2018, représentant une progression de 1,3 % par rapport au niveau atteint un an auparavant (1,10 million de véhicules). Cette hausse est la vingt-et-unième au cours des vingt-deux derniers mois. Elle fait suite à deux mois estivaux prolifiques (+ 13 % en juillet et + 5 % en août). En cumul annuel, les flux autoroutiers de véhicules lourds ont augmenté de 5,8 %, contre + 4,2 % il y a douze mois.

Graphique 10
Trafic autoroutier des poids lourds (en milliers de PL)

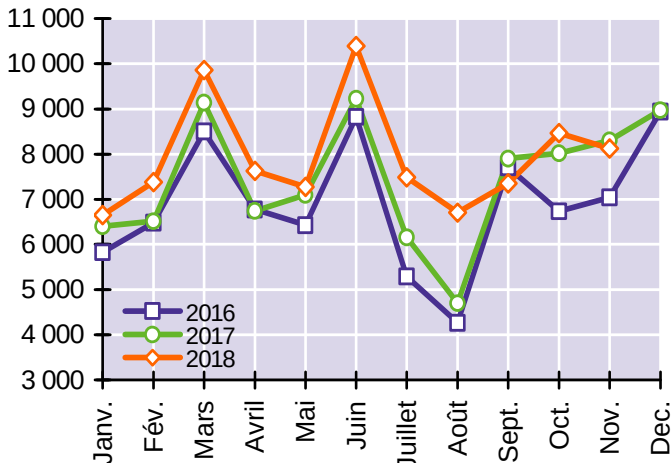


Immatriculations de véhicules neufs : les ventes d'utilitaires ont explosé en novembre

En novembre 2018, les immatriculations ligériennes de voitures neuves se sont tassées de 2,2 % par rapport au même mois de 2017. Stimulé par l'augmentation du prix des énergies fossiles et l'élargissement de l'offre des constructeurs, le segment des motorisations hybrides est en forte croissance. Leurs ventes ont bondi de 39 % en novembre et de 50 % au cours des douze derniers mois. Elles ont représenté le mois dernier 7,2 % des immatriculations de voitures neuves en Pays de la Loire. C'est un point de plus qu'en France métropolitaine.

Graphique 11

Immatriculations de voitures particulières neuves

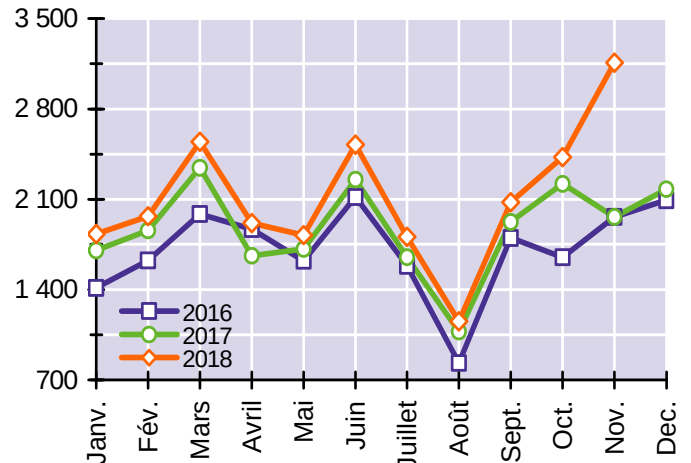


Source : ministère de la Transition écologique et solidaire - RSVéRo (Répertoire Statistique des Véhicules Routiers)

Sur le marché des véhicules destinés aux transports de marchandises (camionnettes, camions, tracteurs routiers, semi-remorques et remorques lourdes), les immatriculations de novembre 2018 se sont accrues de 61 % par rapport à celle de novembre 2017. Cette hausse record, qui n'a pas été observée dans les autres régions françaises, est la conséquence de l'acquisition de près d'un millier de camionnettes par un loueur de véhicules de l'agglomération nantaise. 2 541 camionnettes neuves ont été immatriculées dans la région contre 1 492 en novembre 2017 (+ 70 %).

Graphique 12

Immatriculations de véhicules utilitaires neufs



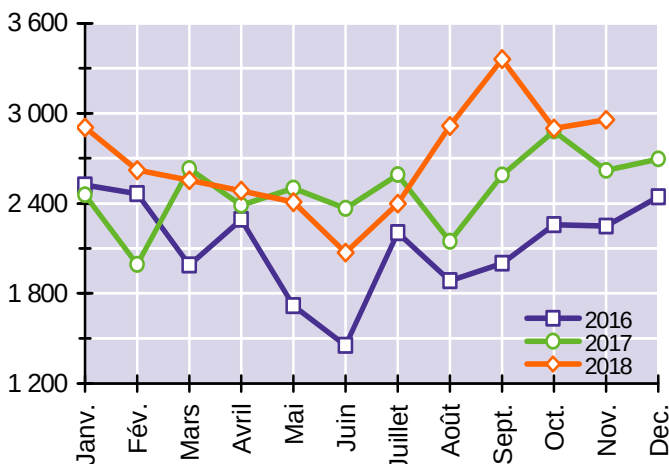
Trafic du port de Nantes Saint-Nazaire : les conteneurs sont à l'écart de l'essor des flux

En novembre 2018, le trafic extérieur du Grand Port Maritime s'est élevé à 2 957 000 tonnes (+ 13 % par rapport à novembre 2017). Ce n'est que la seconde fois depuis la création de l'établissement public en 1966 que le tonnage traité dans l'estuaire de la Loire dépasse 2,9 millions de tonnes pendant quatre mois consécutifs. En cumul annuel, le trafic extérieur du port s'est établi à 32,4 millions de tonnes, en hausse de 9,3 % par rapport aux douze mois précédents. S'il s'agit de la meilleure performance des dix

dernières années, les flux demeurent néanmoins inférieurs de 6 % au record de 2005 (34,5 millions de tonnes). La vigueur de l'activité portuaire ligérienne est lié principalement au bond des trafics de gaz naturel (+ 124 % sur les douze derniers mois) et de céréales (+ 33 %). À l'inverse, le transport conteneurisé, à l'étal en cumul annuel (- 0,3 %), a fortement reculé au cours des cinq derniers mois. Les importations de charbon ont chuté de 36 % en raison de la sous-utilisation de la centrale thermique de Cordemais.

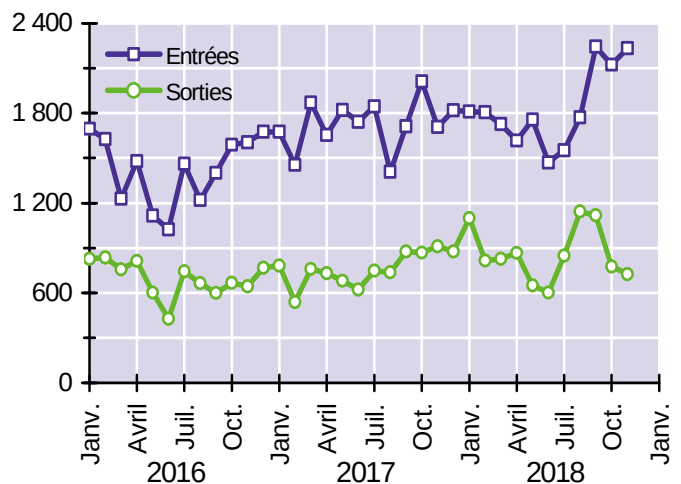
Graphique 13

Trafic extérieur total (en milliers de tonnes)



Graphique 14

Trafic extérieur par sens (en milliers de tonnes)



Sources : Nantes Saint-Nazaire Port et ministère de la Transition écologique et solidaire (service de la donnée et des études statistiques)

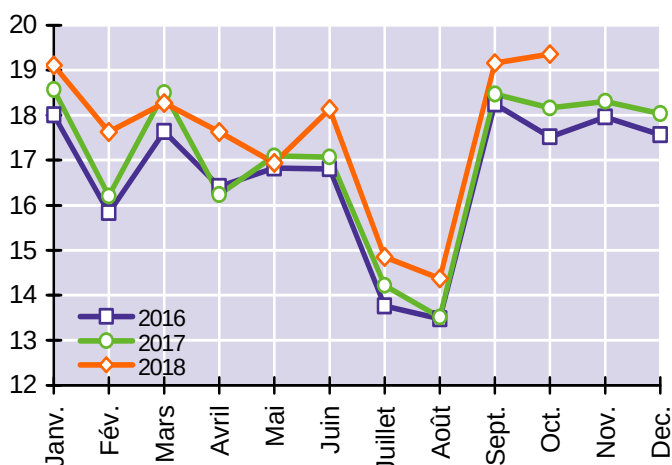
Transports collectifs urbains : les réseaux profitent de la hausse du prix de l'essence

En octobre 2018, 19,4 millions de voyages ont été recensés dans les trois principaux réseaux de transports publics urbains des Pays de la Loire (Nantes, Angers et Le Mans). Cette fréquentation est supérieure de 6,6 % à celle d'octobre 2017. Sur les douze derniers mois, le nombre de voyages a progressé de 4,0 % dans les Pays de la Loire, contre +2,2 % en France de province (à fin juin). La croissance de la fréquentation a été plus importante à Nantes (+ 4,8 %) qu'à Angers (+ 2,6 %) et au Mans (+ 2,1 %). Elle est intervenue dans un contexte socio-

économique favorable aux transports collectifs, D'une part, comme à chaque période de montée du prix des carburants (cf. graphique 7 en page 3), le surenchérissement du coût d'usage de la voiture a entraîné des reports de fréquentation vers les transports collectifs. D'autre part, la diminution du taux de chômage ligérien, devenue depuis 2016 le plus faible de France, et la hausse des créations nettes d'emplois dans la région (+ 2,1 % en glissement annuel) sont à l'origine de l'accroissement du nombre de déplacements domicile - travail.

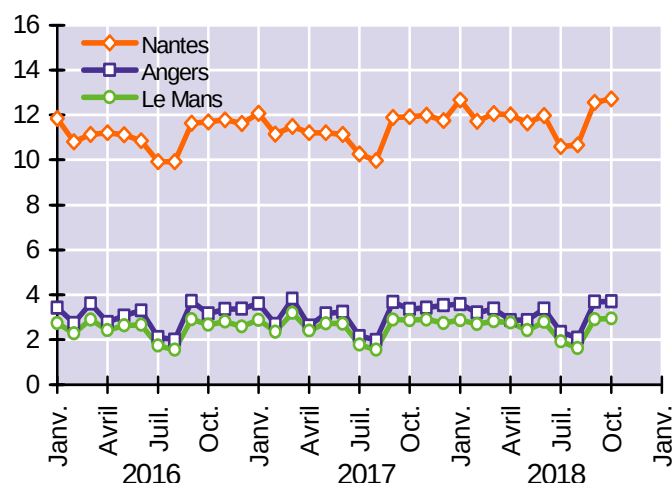
Graphique 15

Fréquentation des TCU (en millions de voyages)



Graphique 16

Fréquentation par réseau (en millions de voyages)



Sources : exploitants des réseaux de transports collectifs urbains de Nantes, Angers et Le Mans (Semitan, Keolis Angers et Setram)

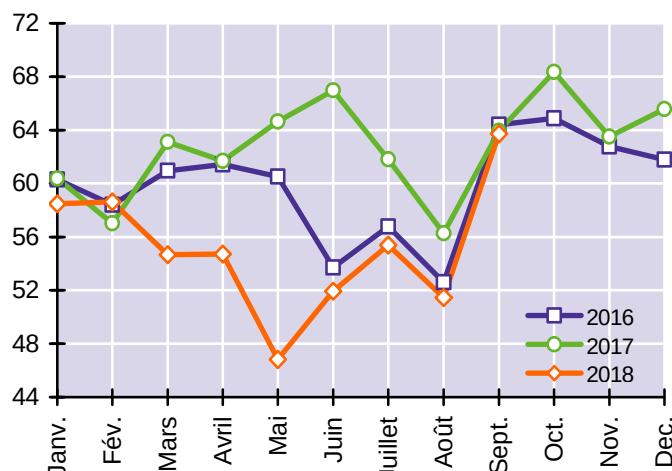
Transports ferroviaires : après six baisses d'affilée, la fréquentation du TER s'est stabilisée

En septembre 2017, les lignes ferroviaires gérées par la Région des Pays de la Loire et exploitées par SNCF Mobilités sous la marque TER (Transport Express Régional) ont généré un trafic de 63,7 millions de voyageurs-km (- 0,3 % par rapport à septembre 2017) et transporté 1,46 million de passagers (+ 1,2 % par rapport à septembre 2017). Pour mémoire, la chute de la fréquentation observée de mars à juin 2018 était la conséquence des trente-sept journées de grève des cheminots contre la réforme ferroviaire du gouvernement.

Au début de l'automne, la régularité et la ponctualité des lignes ferroviaires TER ont connu des fortunes diverses. En octobre, la régularité a diminué de près d'un demi-point par rapport au même mois de l'année précédente. 1,8 % des 13 759 trains programmés au cours du mois ont été supprimés contre 1,4 % en octobre 2017. La ponctualité du TER s'est en revanche légèrement améliorée. En octobre, la part des trains ayant enregistré un retard supérieur à cinq minutes s'est établi à 8,2 % contre 9,0 % un an auparavant et 7,4 % au cours des neuf premiers mois de 2018.

Graphique 17

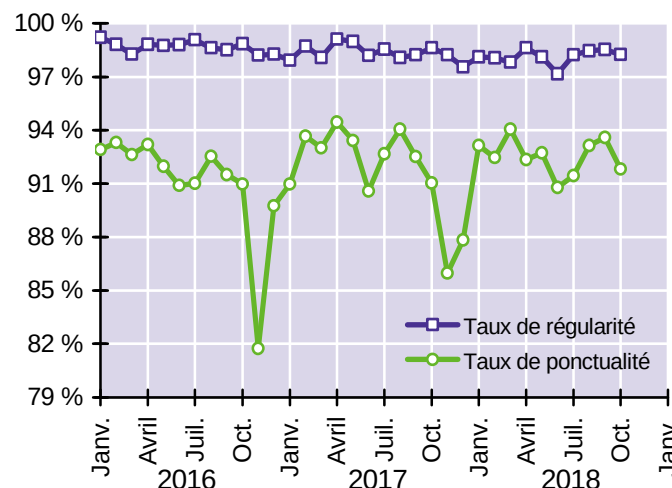
Trafic des lignes TER (en millions de voyageurs-km)



Source : Conseil régional des Pays de la Loire

Graphique 18

Régularité et ponctualité des lignes TER



Source : Autorité de la qualité de service dans les transports (AQST)

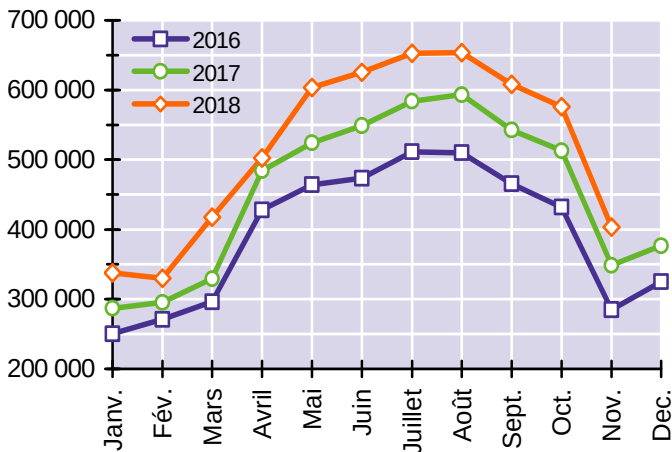
Trafic de l'aéroport de Nantes : la croissance des flux demeure supérieure à deux chiffres

L'aéroport Nantes Atlantique a enregistré en novembre 2018 un trafic commercial de 403 225 passagers (hors transit), en hausse de 15,7 % par rapport à novembre 2017. Cette augmentation est la quarante-deuxième consécutive, du jamais vu depuis au moins 1985. Au cours de ces quarante-deux mois, la croissance de la fréquentation s'est établie en moyenne à 12 %. Parmi les treize destinations ayant drainé en novembre plus de 10 000 passagers au départ de Nantes, Londres (+ 31 %), Lyon (+ 31 %), Nice (+ 30 %),

Strasbourg (+ 28 %) et Marrakech (+ 26 %) se sont montrés les plus dynamiques. Paris, en croissance de 1 % (43 000 passagers en novembre), a perdu son rang de première destination au profit de Lyon (53 000 passagers). En cumul annuel, la fréquentation globale de l'aéroport (6,1 millions de passagers) a augmenté de 13,2 %. La progression s'est appuyée sur les vols réguliers internationaux dont la clientèle a augmenté de 20 % par rapport aux douze mois précédents.

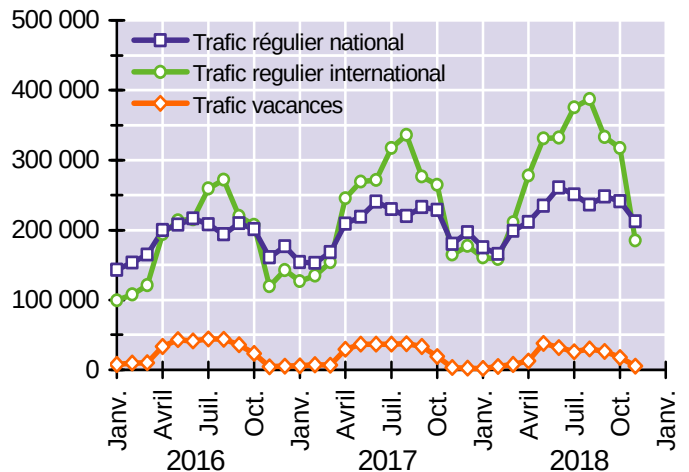
Graphique 19

Trafic de passagers de l'aéroport Nantes Atlantique



Graphique 20

Trafic de passagers de l'aéroport par segment



Source : Direction générale de l'aviation civile (bureau de l'observation du marché)

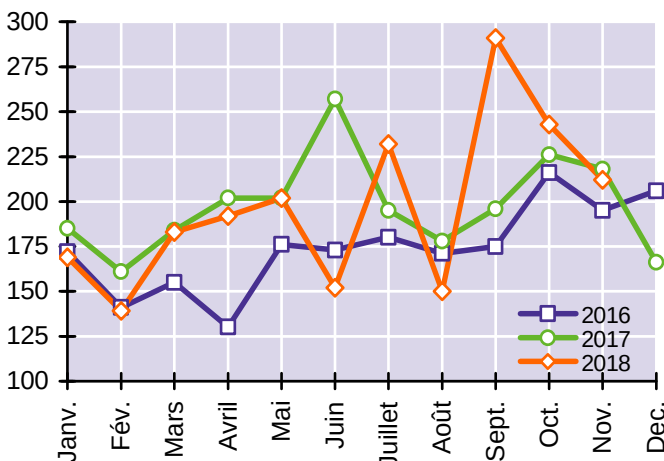
Accidents de la route : après l'hécatombe de septembre, la sinistralité a diminué

Selon le dispositif de remontées rapides assurées par les forces de l'ordre, 212 accidents corporels (c'est à dire ayant nécessité des soins médicaux) ont été recensés sur les routes de la région en novembre 2018, en repli de 2,8 % par rapport à novembre 2017. Ce recul intervient après deux hausses consécutives. En septembre, avec 291 accidents, le volume de sinistres a été le plus élevé des huit dernières années, en raison notamment de conditions météorologiques, particulièrement chaudes et ensoleillées, ayant favorisé les trafics de vacances et de loisirs.

Le nombre de personnes tuées, lors d'accidents de la route ou dans les trente jours suivants, s'est élevé à dix-huit en novembre 2018 dans les Pays de la Loire, contre vingt-et-un en novembre 2017, soit une baisse de 14 %. En France métropolitaine, la mortalité routière a reculé de 1,8 % par rapport à novembre 2017. En année glissante, la tendance est également à la baisse du nombre de décès : - 15 % sur les routes de la région et - 7 % dans l'Hexagone. Au niveau national, la mortalité de toutes les catégories d'âge a reculé, notamment celle des 18 / 24 ans (- 16 %)

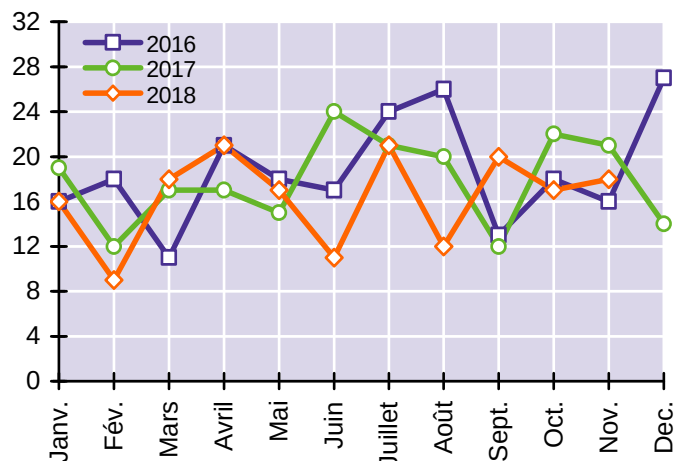
Graphique 21

Nombre d'accidents corporels de la circulation



Graphique 22

Nombre de tués (à 30 jours)



Source : Observatoire régional de sécurité routière des Pays de la Loire

NB - Les données des douze derniers mois sont des estimations provisoires issues des remontées rapides extrapolées.

Méthodologie (définitions et sources statistiques)

Démographie des entreprises de transport

Les créations et défaillances d'entreprise sont celles du secteur des transports (section H de la NAF) et de ses deux principaux composants : le TRM (sous-classes 49.41A à 49.42Z) et le TRV (sous-classes 49.31Z à 49.39B).

Les défaillances, recueillies par la Banque de France, proviennent des tribunaux de commerce et du BODACC (Bulletin officiel d'annonces civiles et commerciales). Il faut attendre un trimestre pour obtenir, via le BODACC, 98 % des jugements effectués au cours d'un mois donné.

Les défaillances d'entreprises couvrent l'ensemble des jugements prononçant, soit l'ouverture d'une procédure de redressement judiciaire, soit directement la liquidation judiciaire. Elles ne tiennent pas compte de l'issue des procédures : liquidation, redressement par continuation ou reprise. Les liquidations qui font suite à une défaillance ne représentent qu'une partie (entre 10 % et 20 %), variable avec le temps et le secteur d'activité, de l'ensemble des cessations d'entreprises.

Emploi salarié

Les statistiques fournies par l'Acos (Agence centrale des organismes de Sécurité sociale) correspondent aux effectifs salariés des entreprises qui cotisent au régime général de protection sociale. Tous les salariés, à temps complet ou à temps partiel, comptent pour un. L'affiliation à la Sécurité sociale est obligatoire pour tout établissement du secteur marchand industriel et commercial, quelle que soit sa branche d'activité.

Demandeurs d'emploi dans les transports

Les statistiques des demandeurs d'emploi comptabilisent le volume moyen de personnes inscrites à Pôle emploi au cours des trois mois du trimestre considéré. Les chômeurs tenus de faire des actes positifs de recherche d'emploi sont regroupés dans les catégories A (sans emploi), B (ayant exercé au cours du mois une activité réduite de 78 heures ou moins) et C (de plus de 78 heures).

Sont comptabilisés ici les demandeurs d'emploi à la recherche d'un poste de conducteur routier de marchandises quel que soit le secteur d'activité antérieur. Les conducteurs provenant d'une entreprise du compte propre y sont donc inclus, à la condition qu'ils ne postulent pas pour un autre métier.

Deux professions de la conduite routière sont distinguées :

- les coursiers express et livreurs par tournées (généralement au volant d'un véhicule léger),
- les conducteurs de poids lourds sur longue distance.

Chômage partiel

L'activité partielle est un outil de prévention des licenciements économiques qui permet de maintenir les salariés dans l'emploi lorsque leur entreprise fait face à des difficultés économiques conjoncturelles. La demande d'autorisation doit être effectuée auprès de l'unité territoriale de la DIRECCTE dont relève géographiquement l'établissement en sous activité. Cette demande fait l'objet d'une décision favorable ou défavorable dans un délai de 15 jours.

Prix des carburants

Pour la composante « prix à la pompe », l'information a pour source la Direction des ressources énergétiques et minérales (DIREM). Les sociétés distribuant des carburants dans les réseaux de stations service ou en grandes surfaces sont tenues de lui communiquer, chaque semaine, les prix effectivement acquittés par le consommateur final. Pour la composante « prix à la cuve », l'information est issue d'une enquête par sondage menée auprès des sociétés pétrolières par le Comité National Routier (C.N.R.).

Le prix du gazole payé par les transporteurs routiers est exonéré de la T.V.A. à 20 %. Les transporteurs exploitant des véhicules de plus de 7,5 tonnes de PTAC récupèrent également une partie de la TICPE (Taxe Intérieure sur la Consommation des Produits Énergétiques), à raison d'environ 4,5 € par hectolitre.

Trafics autoroutiers

Les données sont issues de dénombrements exhaustifs effectués par ASF (Autoroutes du Sud de la France) et Cofiroute aux échangeurs et barrières de péage situés en Pays de la Loire.

Immatriculations de véhicules neufs

Les immatriculations de voitures particulières comprennent l'ensemble des ventes de véhicules destinés au transport de voyageurs de moins de dix places (hors motos et voiturettes). Environ 40 % des voitures neuves sont achetées par des personnes morales (concessions automobiles, loueurs de véhicules, taxis, ...). Les véhicules utilitaires sont, quant à eux, conçus pour le transport de marchandises. Ils sont composés des cinq ensemble suivants : camionnettes, camions, remorques lourdes, semi-remorques et tracteurs routiers.

Les données incluent les véhicules dits de démonstration, immatriculés par les concessionnaires dans le cadre d'opérations de présentation auprès de leur clientèle, qui représentent de 5 à 10 % de l'ensemble des immatriculations neuves.

Trafic du port de Nantes Saint-Nazaire

Les statistiques sont fournies par l'autorité portuaire et le ministère de la Transition écologique et solidaire. Elles ne comprennent pas les flux internes du port, constitués du trafic fluvio-maritime entre les différents sites de l'estuaire de la Loire.

Fréquentation des transports collectifs urbains

La collecte des données est effectuée auprès des exploitants de Nantes, Angers et Le Mans. Ces 3 réseaux représentent plus de 85 % de la fréquentation régionale des transports publics urbains.

Les méthodes de calcul de cette fréquentation sont variables d'un réseau à l'autre. Il convient de distinguer ceux dotés d'un billettique, qui ont une connaissance précise et continue de l'usage de leurs services, des autres réseaux pour lesquels les voyages sont estimés à partir de clés de mobilité. Pour ces derniers, si le nombre de voyages issus de la validation de titres de transport peut être connu avec précision, la fréquentation des détenteurs d'autres formules tarifaires fait l'objet d'estimations.

Qualité de service du Transport Express Régional

Les indicateurs de qualité de service des lignes ferroviaires TER fournis par la direction régionale de la SNCF et mis en ligne par l'AQST (Autorité de la qualité de service dans les transports) sont de deux types. Il s'agit du nombre de trains annulés (trains dont la programmation était connue des voyageurs et dont la circulation a été supprimée sans avoir pu être annoncée avant 16 heures le jour précédent) et du nombre de trains en retard (trains arrivés plus de 5'59" après l'horaire prévu au terminus de la liaison ferroviaire).

Trafic de passagers de l'aéroport Nantes Atlantique


Les statistiques mensuelles de la DGAC donnent la répartition du trafic de passagers par type de vol (régulier / nolisé). Par opposition au trafic régulier, le trafic nolisé se définit comme l'ensemble des vols affrétés ponctuellement par des voyageurs et non commercialisés par les compagnies aériennes.

Accidents de la route


Les chiffres présentés ici concernent les accidents survenus sur le territoire des Pays de la Loire. Les données des 2 à 5 derniers mois reposent sur un dispositif de remontées rapides transmises par les services de la Police et de la Gendarmerie nationales. Il s'agit d'estimations provisoires des résultats mensuels, offrant une marge d'erreur moyenne inférieure à 5 %. Elles sont établies par extrapolation afin de compenser les décès tardifs sous 30 jours et de pallier divers autres écarts structurels entre remontées rapides et données définitives du fichier national des accidents corporels (dit fichier BAAC). Les estimations provisoires initiales sont ensuite affinées au fur et à mesure de la consolidation du fichier BAAC, jusqu'à l'établissement des chiffres définitifs, validés par les observatoires départementaux de la sécurité routière.

Pour en savoir plus :

Les séries statistiques brutes de la plupart des indicateurs présentés dans cette note sont disponibles et mises à jour le deuxième mardi de chaque mois sur le site internet de la DREAL à l'adresse suivante : <http://www.pays-de-la-loire.developpement-durable.gouv.fr/indicateurs-et-series-statistiques-a509.html>



DREAL PAYS DE LA LOIRE
Direction régionale de l'Environnement, de l'Aménagement et du Logement



Recherche sur le site Ok

AIR, CLIMAT ET ÉNERGIE

LOGEMENT ET CONSTRUCTION

RESSOURCES NATURELLES ET PAYSAGES

VÉHICULES, SÉCURITÉ ET TRANSPORTS ROUTIERS

INFRASTRUCTURES DE TRANSPORT ET AMÉNAGEMENT

PRÉVENTION DES RISQUES ET NUISANCES

CONNAISSANCE ET ÉVALUATION

Accueil > Connaissance et évaluation > Données par thème > Transports > Conjoncture du secteur des transports > Indicateurs et séries statistiques des transports - Données conjoncturelles (mensuelles et trimestrielles)

CONNAISSANCE ET ÉVALUATION

- Évaluation environnementale
- Données par thème
- Logement et construction
- Les risques en région Pays de la Loire
- Ressources naturelles et paysages
- Transports
- Conjoncture du secteur des transports
- Publications statistiques annuelles sur le secteur des transports
- Études partenariales INSEE / DREAL
- Études
- Publications
- Documentation
- Cartothèque
- Téléchargement des données SIG
- SIGLOIRE
- Prospective territoriale
- Observatoires

Indicateurs et séries statistiques des transports - Données conjoncturelles (mensuelles et trimestrielles)

8 novembre

Accès direct

- ✓ Entreprises du secteur des transports
- ✓ Marché du travail
- ✓ Comptages routiers
- ✓ Transport de marchandises
- ✓ Transport de voyageurs

Pour chacun des indicateurs, deux fichiers sont disponibles : la fiche de métadonnées et les données statistiques. La mise à jour des séries (mensuelles ou trimestrielles selon le cas) est effectuée le deuxième mardi de chaque mois. Prochaine actualisation : 13 décembre 2011.



Dans la même rubrique

- ▶ Notes de conjoncture trimestrielles sur les transports

- ▲ **Entreprises du secteur des transports**

 - Créations d'entreprises
 - [Fiche signalétique de la source statistique](#) (format PDF - 72.6 ko)
 - [Séries statistiques \(dernière mise à jour : 13 sept. 2011\)](#) (format PDF - 79.3 ko)
 - Défaillances d'entreprises
 - [Fiche signalétique de la source statistique](#) (format PDF - 74.8 ko)
 - [Séries statistiques \(dernière mise à jour : 13 sept. 2011\)](#) (format PDF - 79.4 ko)
- ▲ **Marché du travail**

 - Demandeurs d'emploi dans le secteur des transports
 - [Fiche signalétique de la source statistique](#) (format PDF - 72.4 ko)
 - [Séries statistiques \(dernière mise à jour : 13 sept. 2011\)](#) (format PDF - 80 ko)
 - Demandeurs d'emploi des métiers de la conduite
 - [Fiche signalétique de la source statistique](#) (format PDF - 28.6 ko)
 - [Séries statistiques \(dernière mise à jour : 13 sept. 2011\)](#) (format PDF - 80 ko)
- ▲ **Comptages routiers**

 - Trafics autoroutiers
 - [Fiche signalétique de la source statistique](#) (format PDF - 80.1 ko)
 - [Séries statistiques \(dernière mise à jour : 13 sept. 2011\)](#) (format PDF - 79.4 ko)
- ▲ **Transport de marchandises**

 - Flux des véhicules de transport routier de marchandises
 - [Fiche signalétique de la source statistique](#) (format PDF - 76.3 ko)
 - [Séries statistiques \(dernière mise à jour : 11 oct. 2011\)](#) (format PDF - 79.2 ko)
 - Immatriculations de véhicules utilitaires neufs
 - [Fiche signalétique de la source statistique](#) (format PDF - 72.7 ko)
 - [Séries statistiques \(dernière mise à jour : 12 juil. 2011\)](#) (format PDF - 80.2 ko)
 - Prix du gazole professionnel
 - [Fiche signalétique de la source statistique](#) (format PDF - 73.9 ko)
 - [Séries statistiques \(dernière mise à jour : 8 nov. 2011\)](#) (format PDF - 80.6 ko)
 - Trafic extérieur du Grand Port Maritime de Nantes Saint-Nazaire
 - [Fiche signalétique de la source statistique](#) (format PDF - 71.8 ko)
 - [Séries statistiques \(dernière mise à jour : 8 nov. 2011\)](#) (format PDF - 77.7 ko)
- ▲ **Transport de voyageurs**

 - Immatriculations de véhicules particuliers neufs
 - [Fiche signalétique de la source statistique](#) (format PDF - 72.8 ko)
 - [Séries statistiques \(dernière mise à jour : 13 sept. 2011\)](#) (format PDF - 84.4 ko)
 - Fréquentation des lignes régionales de voyageurs
 - [Fiche signalétique de la source statistique](#) (format PDF - 79.1 ko)
 - [Séries statistiques \(dernière mise à jour : 8 nov. 2011\)](#) (format PDF - 77.4 ko)
 - Trafic de passagers de l'aéroport international Nantes Atlantique
 - [Fiche signalétique de la source statistique](#) (format PDF - 71.4 ko)
 - [Séries statistiques \(dernière mise à jour : 8 nov. 2011\)](#) (format PDF - 83.3 ko)

*La conjoncture
des transports
en Pays de la Loire*

Service connaissance
des territoires et évaluation
Division de l'observation,
des études et des statistiques

5 rue Françoise Giroud - CS 16326
44263 Nantes Cedex 2
Tél. 02 72 74 73 00

Directrice
de la publication :
Annick Bonneville

ISSN : 2109-0025

© DREAL 2018

Prochaine parution de la note de conjoncture : mi-mars 2019

Document téléchargeable sur le site internet de la DREAL :
<http://www.pays-de-la-loire.developpement-durable.gouv.fr/notes-de-conjoncture-a536.html>

Rédaction et mise en forme :
Denis DOUILLARD

denis.douillard@developpement-durable.gouv.fr