

La conjoncture des transports en Pays de la Loire

Les trafics portuaires et aéroportuaires s'envolent

Dans le sillage des trimestres précédents, l'activité du secteur des transports s'est fortement développée lors du printemps et de l'été de 2017. Portée par le dynamisme démographique et économique de la région, la progression de la demande en services de transport a provoqué une franche amélioration des indicateurs d'entreprises : la mortalité des sociétés a diminué, le chômage des conducteurs routiers a nettement reculé et les créations nettes d'emplois salariés sont demeurées importantes.

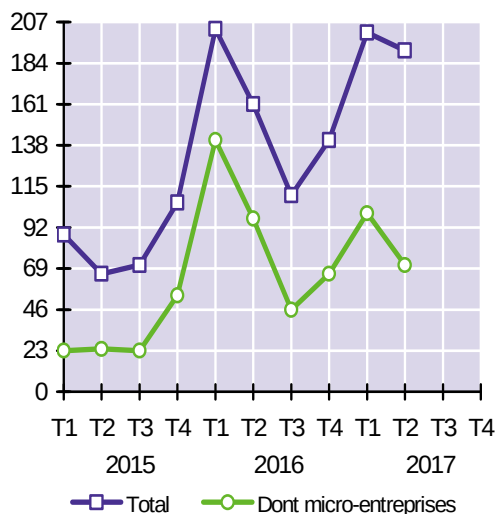
Cette embellie du marché du travail est la conséquence de l'augmentation des flux de biens et de personnes, marquée par la vigueur de l'activité des principales plates-formes de transport de la région. Ainsi, après s'être effondrés d'un quart en dix ans, les trafics transitant par les terminaux portuaires de l'estuaire de la Loire ont amorcé un spectaculaire redressement lors des six derniers mois. Le transport aérien a également été très dynamique : l'aéroport de Nantes a battu à trois reprises au cours de l'été son record mensuel de fréquentation, approchant en août la barre des 600 000 passagers.

Démographie des entreprises de transport : les créations sont élevées, les défaillances se replient

Au deuxième trimestre de 2017, les créations d'entreprises ont augmenté de 19 % par rapport à la même période de l'année précédente. 37 % des 191 nouvelles structures ont le statut de micro-entreprise, vingt-trois points de moins qu'au deuxième trimestre de 2016. Ces micro-entrepreneurs sont majoritairement des livreurs de repas à domicile.

Avec dix cas de défaillances recensés au deuxième trimestre de 2017, la mortalité des entreprises de transport a reculé d'un tiers par rapport au même trimestre de 2016

Graphique 1
Créations d'entreprises de transport

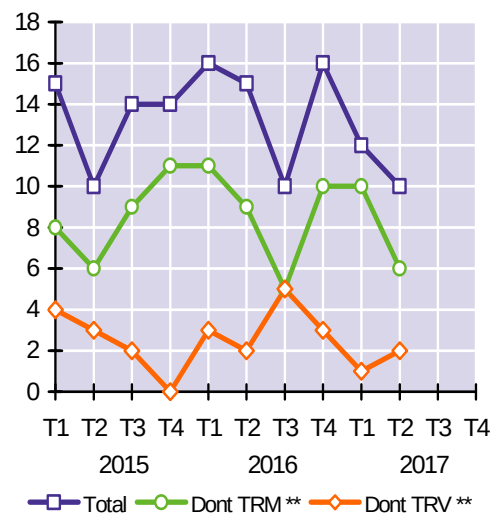


Source : INSEE (répertoire Sirene)

* Les défaillances ne couvrent qu'une partie des cessations (en sont ici exclues les cessions et fusions).

** TRM : transports routiers de marchandises – TRV : transports routiers de voyageurs

Graphique 2
Défaillances* d'entreprises de transport



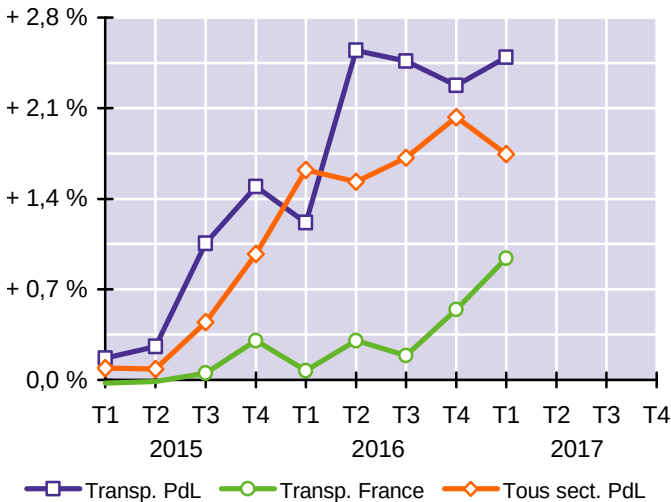
Source : Banque de France (date de jugement)

Effectifs : la croissance de l'emploi salarié est restée soutenue au premier trimestre de 2017

À la fin du 1^{er} trimestre de 2017, le secteur des transports et de l'entreposage comprenait 70 800 salariés (hors intérim) dans les Pays de la Loire, en hausse de 2,5 % par rapport au même trimestre de 2016. Il s'agit de la deuxième plus forte croissance des treize régions de France métropolitaine. Au niveau national, la hausse des effectifs du secteur a été plus modeste (+ 1,0 %). Les Pays de la Loire concentrent 5,2 % de l'emploi salarié hexagonal des transports. Dans l'ensemble de l'économie régionale, les effectifs se sont accrus de 1,7 %.

Graphique 3

Taux de croissance annuelle de l'emploi salarié

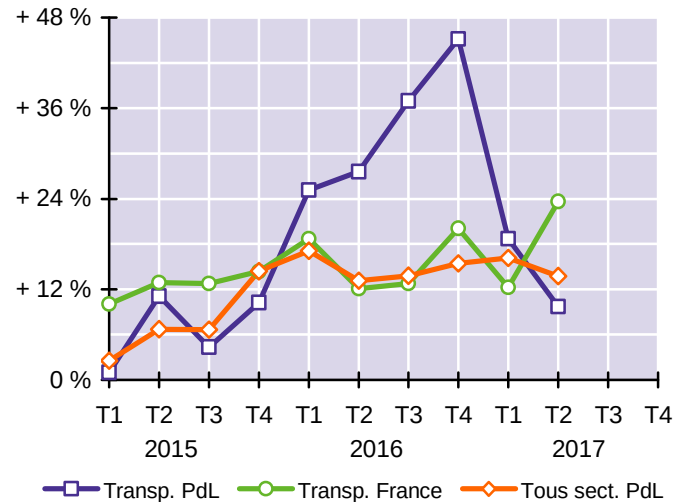


Source : Acoos - Base de données Séquoia
Champ : effectifs salariés (hors intérim)

Dans le secteur des transports et de l'entreposage, le travail temporaire représentait 3 535 emplois en équivalents temps plein à la fin du 2^{ème} trimestre de 2017. Ce nombre est en progression de 10 % sur un an, soit une hausse désormais inférieure à celle observée dans les transports au niveau national (+ 24 %) et dans l'ensemble de l'emploi temporaire de la région tous secteurs confondus (+ 14 %). Les Pays de la Loire rassemblent 4,1 % de la totalité des effectifs intérimaires nationaux du secteur des transports.

Graphique 4

Taux de croissance annuelle de l'emploi intérimaire



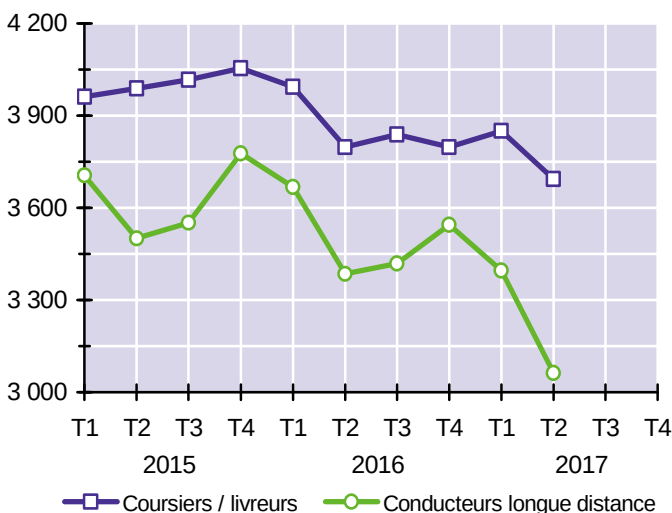
Source : Pôle emploi / DARES
Champ : volume de travail temporaire en équivalents temps plein

Chômage : le nombre de conducteurs routiers sans emploi a nettement reculé au 2^{ème} trimestre

À la fin du 2^{ème} trimestre de l'année 2017, Pôle emploi a recensé 6 757 habitants de la région postulant pour un métier de la conduite routière de marchandises (- 5,9 % en glissement annuel). Cette baisse est plus favorable que les évolutions observées au niveau national (- 2,4 %) et dans la région tous métiers confondus (+ 1,8 %). Le nombre de conducteurs routiers sans emploi est toutefois deux fois plus élevé qu'avant le début de la crise économique (3 461 chômeurs au 2^{ème} trimestre de 2008).

Graphique 5

Conducteurs routiers inscrits à Pôle emploi



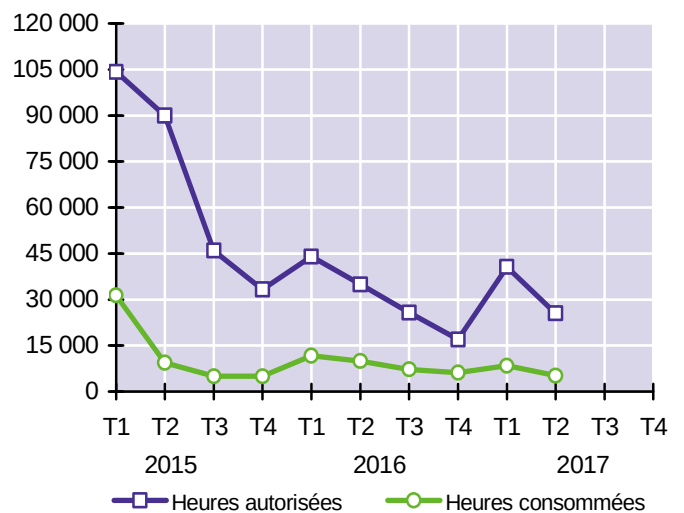
Source : DIRECCTE Pays de la Loire

Champ : catégories A, B et C (chômeurs tenus de rechercher un emploi)

Au cours du 2^{ème} trimestre de 2017, 5 243 heures de chômage partiel ont été consommées dans le secteur des transports, en repli de 47 % par rapport au même trimestre de 2016. En cumul annuel, la baisse est plus modeste (- 14 %). 54 % des heures chômées ont été utilisées ce trimestre dans l'entreposage et les services auxiliaires de transport. Le secteur des transports a représenté 4,3 % du volume total de chômage partiel consommé dans la région (contre 4,9 % au trimestre précédent).

Graphique 6

Chômage partiel dans le secteur des transports



Source : DARES

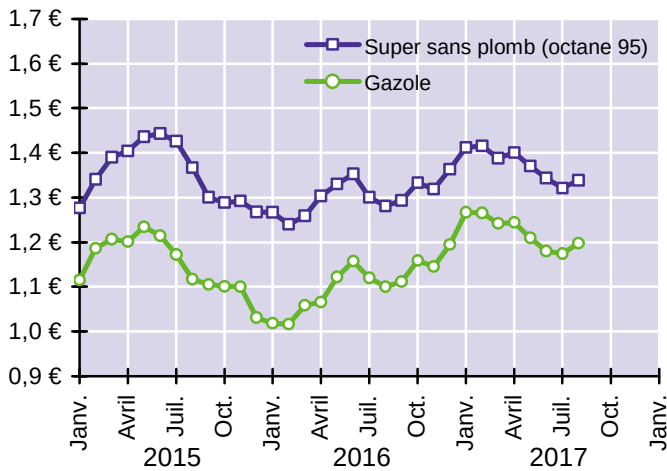
Traitement : DIRECCTE Pays de la Loire

Prix des carburants : les tarifs à la pompe se sont légèrement redressés en août

En août 2017, le prix de vente au détail du litre des carburants automobiles s'est élevé, en moyenne sur le territoire national, à 1,34 € pour le super sans plomb 95 (+ 4,5 % par rapport à août 2016) et 1,20 € pour le gazole (+ 8,8 %). Après avoir reculé de dix centimes d'euros entre février et juillet derniers en raison de la baisse des cours du baril, les prix à la pompe ont remonté de deux à trois centimes en août sous l'effet du recul de l'offre de pétrole. La tempête Harvey a notamment provoqué l'arrêt préventif d'une partie des plate-formes pétrolières nord-américaines.

Graphique 7

Prix du litre de carburant automobile TTC* (en €)



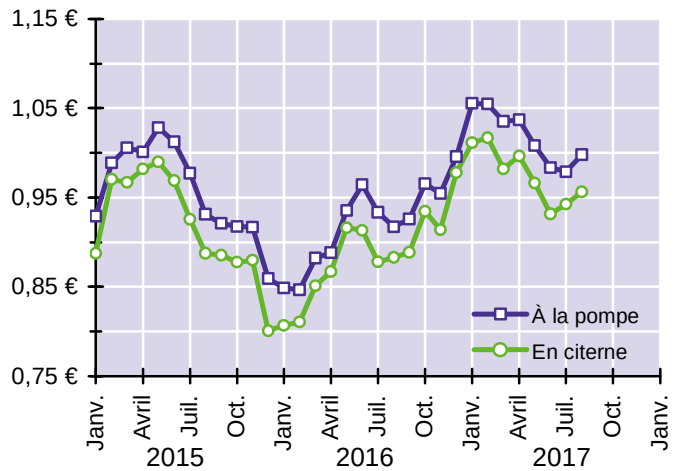
Source : Direction générale de l'Énergie et du Climat - DIREM

* Prix à la pompe toutes taxes comprises (TVA, TICPE et autres taxes)

En août 2017, le prix du litre de gazole payé par les entreprises de transport routier (c'est à dire hors TVA) est d'environ 0,99 € en moyenne sur l'ensemble du territoire français. Par rapport à août 2016, il a augmenté de 8,8 % pour le gazole à la pompe et de 8,3 % pour celui livré en vrac par camion citerne. Cette dernière solution concerne les entreprises de transport disposant d'une cuve de stockage. Elle permet d'obtenir auprès des négociants de carburants des prix inférieurs d'environ quatre centimes d'euro à ceux proposés dans le réseau de distribution classique.

Graphique 8

Prix du litre de gazole hors TVA (en €)



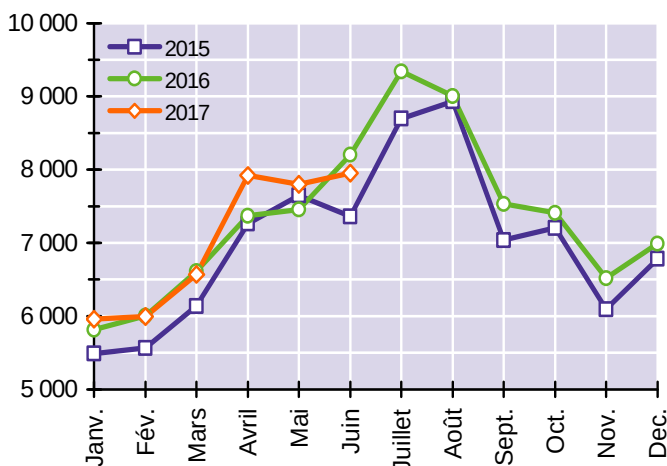
Source : Comité National Routier

Trafics autoroutiers : la circulation des poids lourds a fortement augmenté au 2^{ème} trimestre

En juin 2017, ASF et Cofiroute ont comptabilisé 7,95 millions de véhicules légers (motocycles, voitures et utilitaires de moins de 3,5 tonnes) aux gares de péage situées en Pays de la Loire, contre 8,20 millions douze mois plus tôt (- 3,1 %). Sur les douze derniers mois, la progression de la circulation s'élève à 3,2 %. Elle est principalement la conséquence de la baisse du prix des carburants (- 4 % en 2016, - 19 % depuis 2012) et de l'amélioration du climat économique régional marqué par un recul du chômage.

Graphique 9

Trafic autoroutier des véhicules légers (en milliers de VL)

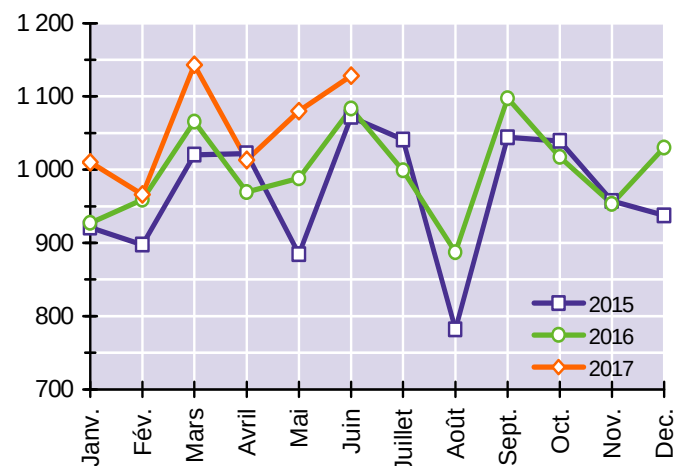


Sources : ASF, Cofiroute (comptages des entrées et sorties aux gares de péage du réseau autoroutier concédé des Pays de la Loire)

1,13 million de véhicules de plus de 3,5 tonnes (poids lourds et autocars) ont été recensés aux gares de péage des Pays de la Loire en juin 2017, représentant une hausse de 4,2 % par rapport au niveau atteint un an auparavant (1,08 million de véhicules). Il s'agit de la septième hausse consécutive des trafics. En cumul annuel, les flux de véhicules lourds ont augmenté de 4,5 %. Un tel taux de croissance n'avait plus été observé dans les Pays de la Loire depuis le premier semestre de 2008, juste avant le déclenchement de la crise économique.

Graphique 10

Trafic autoroutier des poids lourds (en milliers de PL)

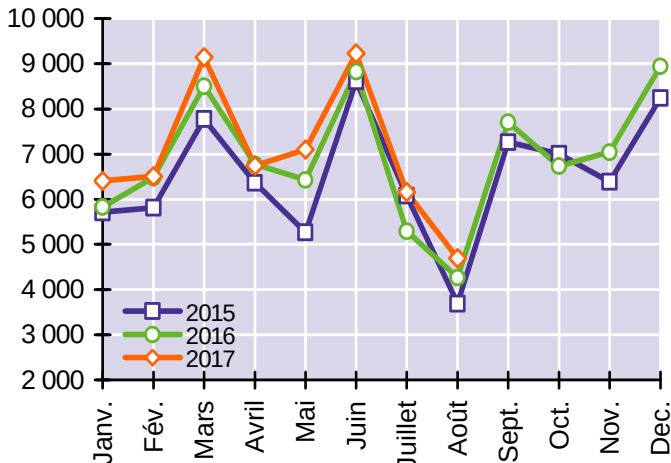


Immatriculations de véhicules neufs : le marché des véhicules utilitaires est très dynamique

En août 2017, les immatriculations ligériennes de voitures neuves ont augmenté de 10 % par rapport au même mois de 2016. La bonne tenue du marché ligérien a profité aux motorisations gazole (+ 6 %), essence (+ 12 %) et hybrides (+ 50 %). Ces dernières ont pour la première fois rassemblé plus de 5 % des achats de voitures neuves. Les immatriculations de voitures électriques ont en revanche baissé pour le second mois consécutif (- 11 % en août, après - 10 % en juillet). Sur un an, 86 400 voitures neuves ont été immatriculées dans la région (+ 6,3 %).

Graphique 11

Immatriculations de voitures particulières neuves

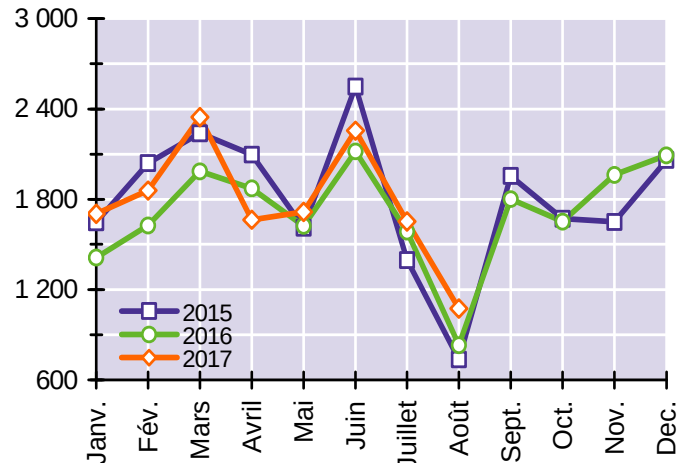


Source : ministère de la Transition écologique et solidaire - RSVéRo (Répertoire Statistique des Véhicules Routiers)

Sur le marché des véhicules destinés aux transports de marchandises (camionnettes, camions, tracteurs routiers, semi-remorques et remorques lourdes), les immatriculations ont connu une progression record de 29 % en août, la plus élevée depuis mai 2011. Sur douze mois, la hausse des ventes (+ 6,8 %) est la conséquence de l'amélioration de la santé financière des transporteurs routiers, liée à la vigueur de la demande en services de fret, au prix modéré des carburants et à des conditions d'emprunt bancaires historiquement avantageuses.

Graphique 12

Immatriculations de véhicules utilitaires neufs



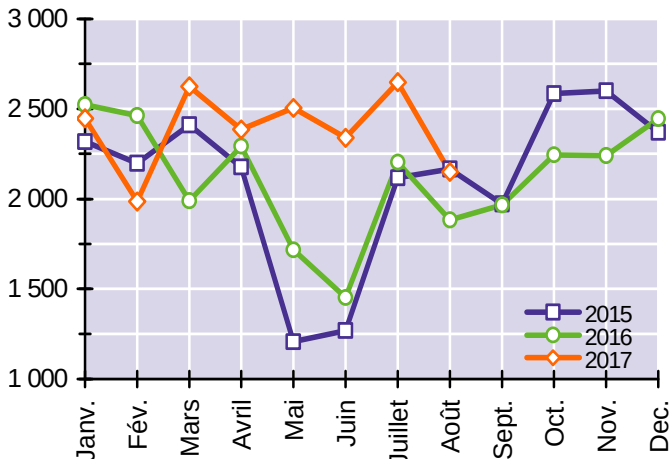
Trafic du port de Nantes Saint-Nazaire : l'activité a progressé pour le sixième mois de suite

En août 2017, le trafic extérieur du Grand Port Maritime s'est élevé à 2 149 000 tonnes (+ 14 % par rapport à août 2016). Il s'agit du sixième mois consécutif de hausse des flux. Une telle série ne s'était plus produite depuis l'an 2000. En août, la croissance de l'activité a concerné les deux sens de trafic (+ 15 % pour les entrées, + 13 % pour les sorties) et la plupart des postes. Ont fait exception les produits agricoles (céréales et alimentation du bétail), forestiers et rouliers. En année mobile, le trafic extérieur du port s'est établi à 28,1 millions de tonnes, en hausse de 7,7 % par rapport aux douze mois

précédents, mais inférieur de 19 % au record de 2005 (34,5 millions de tonnes). Le socle énergétique (pétrole, gaz naturel et charbon) a constitué 69 % de l'activité, cinq points de plus qu'il y a un an. Si, en cumul annuel, les importations de gaz naturel et de charbon ont respectivement progressé de 27 % et de 73 %, les échanges de produits pétroliers se sont accrus dans de moindres proportions (+ 13 % pour les flux de pétrole brut et + 10 % pour ceux de produits raffinés). Les trafics conteneurisés (+ 0,8 %) et rouliers (+ 1,5 %) ont peu profité de l'essor général de l'activité portuaire.

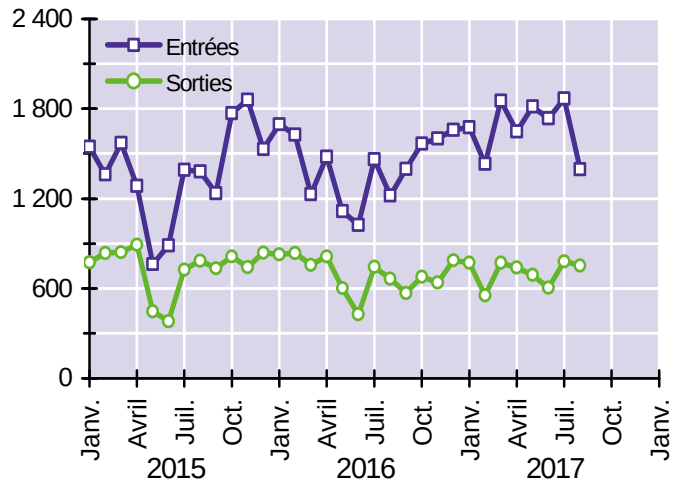
Graphique 13

Trafic extérieur total (en milliers de tonnes)



Graphique 14

Trafic extérieur par sens (en milliers de tonnes)



Sources : Nantes Saint-Nazaire Port et ministère de la Transition écologique et solidaire (service de la donnée et des études statistiques)

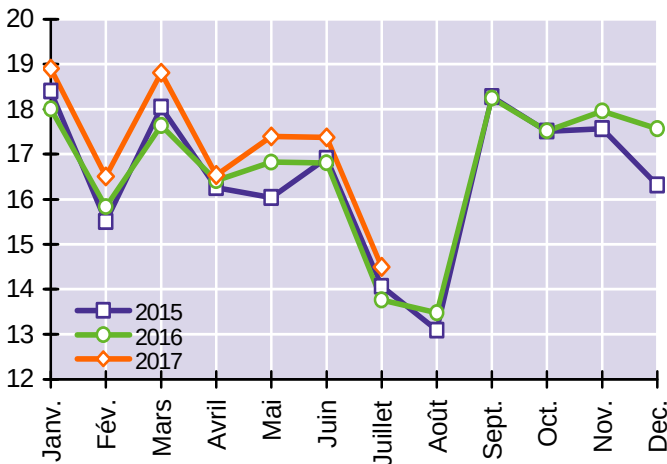
Transports collectifs urbains : les réseaux profitent de l'amélioration de la conjoncture

En juillet 2017, 14,5 millions de voyages ont été recensés dans les trois principaux réseaux de transports publics urbains des Pays de la Loire (Nantes, Angers et Le Mans). Cette fréquentation, supérieure de 5,3 % à celle de juillet 2016, marque une accélération sensible en comparaison avec les croissances inférieures à 3,5 % enregistrées d'avril à juin. Elle fait suite aux progressions observées en continu au cours des neuf mois précédents. C'est la première fois depuis dix ans que l'on observe une séquence aussi longue de hausse de la fréquentation des réseaux urbains. En

cumul annuel, le nombre de voyages a progressé de 3,4 % dans les Pays de la Loire. Cette croissance, la plus élevée depuis décembre 2014, n'a pas été uniforme selon l'agglomération : + 4,2 % à Nantes, + 2,4 % au Mans et + 1,3 % à Angers. Elle intervient dans un contexte socio-économique favorable aux transports collectifs, marqué par la forte hausse des créations nettes d'emplois dans la région (+ 1,7 % en glissement annuel) à l'origine de l'accroissement du nombre de déplacements domicile - travail.

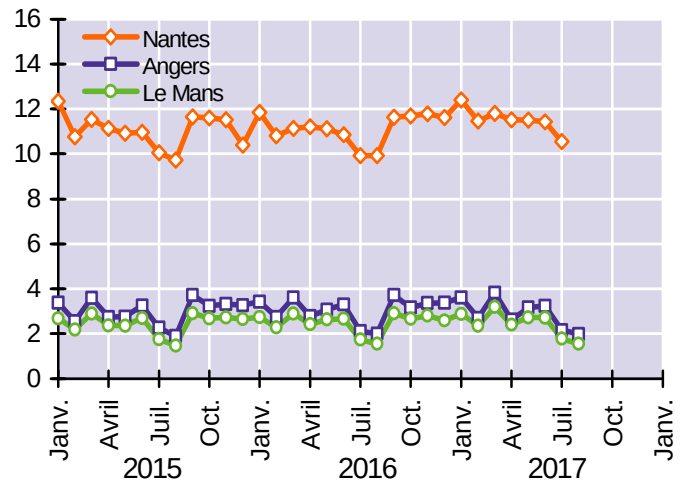
Graphique 15

Fréquentation des TCU (en millions de voyages)



Graphique 16

Fréquentation par réseau (en millions de voyages)



Sources : exploitants des réseaux de transports collectifs urbains de Nantes, Angers et Le Mans (Semitan, Keolis Angers, Setram)

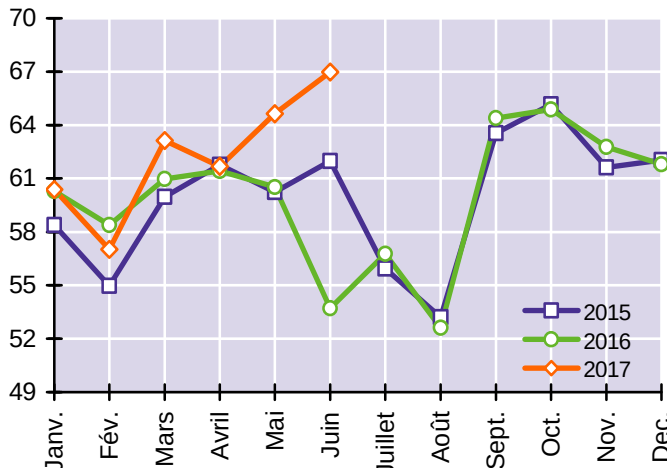
Transports ferroviaires : le trafic du TER a retrouvé de la vigueur lors du printemps

En juin 2017, les lignes ferroviaires gérées par la Région des Pays de la Loire et exploitées par SNCF Mobilités sous la marque TER (Transport Express Régional) ont généré un trafic de 67,0 millions de voyageurs-km et transporté 1,51 million de passagers. C'est respectivement 25 % et 22 % de plus qu'en juin 2016, mois au cours duquel un mouvement social du personnel de la SNCF avait perturbé la circulation des trains. Sur un an, la progression du trafic du TER s'élève à 2,8 %, soit deux points de plus qu'il y a douze mois.

En juillet 2015, la régularité des lignes ferroviaires TER s'est légèrement améliorée mais est demeurée inférieure à la moyenne des années précédentes. 1,5 % des 11 535 trains programmés au cours du mois ont été supprimés, contre 1,3 % sur l'ensemble de 2016 et 1,4 % en 2015. Après avoir connu en fin d'année 2016 des niveaux historiquement bas en raison de conditions climatiques défavorables, la ponctualité du TER a retrouvé en 2017 un niveau conforme aux années précédentes. En juillet, 7,4 % des trains ont enregistré un retard supérieur à cinq minutes.

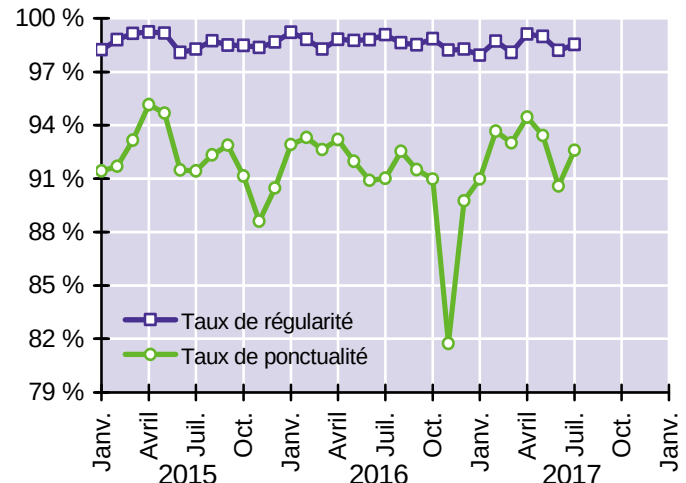
Graphique 17

Trafic des lignes TER (en millions de voyageurs-km)



Graphique 18

Régularité et ponctualité des lignes TER



Source : Conseil régional des Pays de la Loire

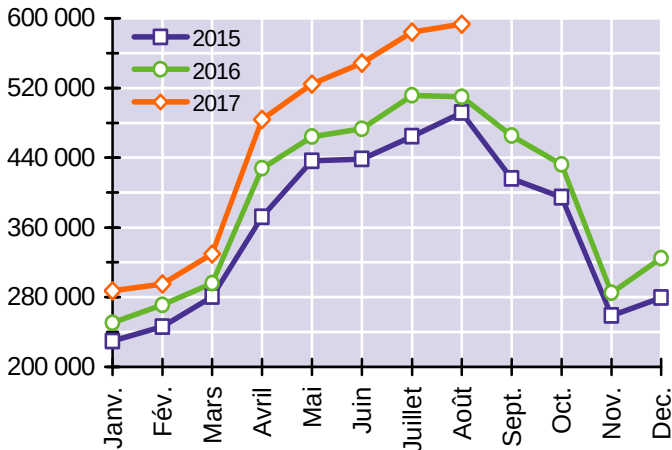
Source : Autorité de la qualité de service dans les transports (AQST)

Trafic aérien de passagers : l'aéroport de Nantes a battu en août son record de fréquentation

L'aéroport Nantes Atlantique a enregistré en août 2017 un trafic commercial de 593 451 passagers (hors transit), en hausse de 16 % par rapport à août 2016. Cette augmentation est la vingt-septième consécutive. Pour le quatrième mois d'affilée, l'aéroport a enregistré un nouveau record de fréquentation. Parmi les seize destinations ayant drainé en août plus de 10 000 passagers au départ de Nantes, Madrid (+ 63 %), Amsterdam (+ 40 %), Montpellier (+ 24 %) et Londres (+ 23 %) se sont montrés les plus

Graphique 19

Trafic de passagers de l'aéroport Nantes Atlantique

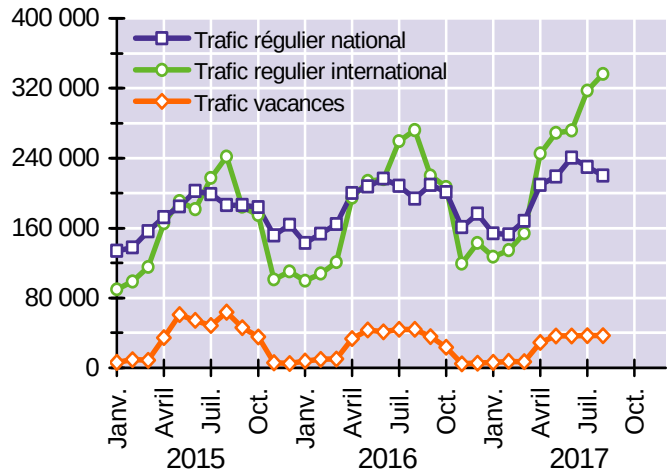


Source : Direction générale de l'aviation civile (bureau de l'observation du marché)

dynamiques. En cumul annuel, la fréquentation globale de l'aéroport (5,15 millions de passagers) a augmenté de 13,2 %. C'est le plus fort taux de croissance enregistré depuis avril 2011. La progression s'est appuyée sur les vols réguliers internationaux dont la clientèle a augmenté de 24 % par rapport aux douze mois précédents. À contrario, en relation avec le développement de liaisons régulières vers des destinations touristiques, la clientèle des vols vacances a continué de reculer (- 18 % sur un an).

Graphique 20

Trafic de passagers de l'aéroport par segment

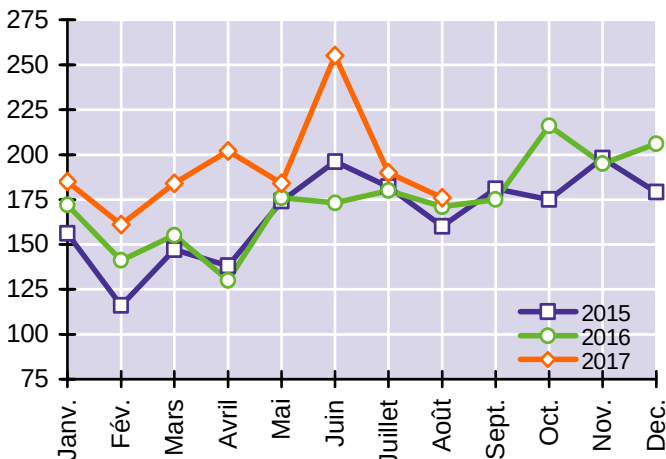


Accidents de la route : sur un an, les sinistres sont en nette hausse mais la mortalité recule

Selon le dispositif de remontées rapides assurées par les forces de l'ordre, 176 accidents corporels (c'est à dire ayant nécessité des soins médicaux) ont été recensés sur les routes de la région en août 2017, en hausse de 3 % par rapport à août 2016. Il s'agit de la neuvième augmentation consécutive et, avec 255 sinistres, juin 2017 a été le mois le plus accidentogène des cinq dernières années. En cumul annuel, le nombre d'accidents corporels a augmenté de 15 % dans les Pays de la Loire, contre seulement + 4 % dans l'Hexagone.

Graphique 21

Nombre d'accidents corporels de la circulation



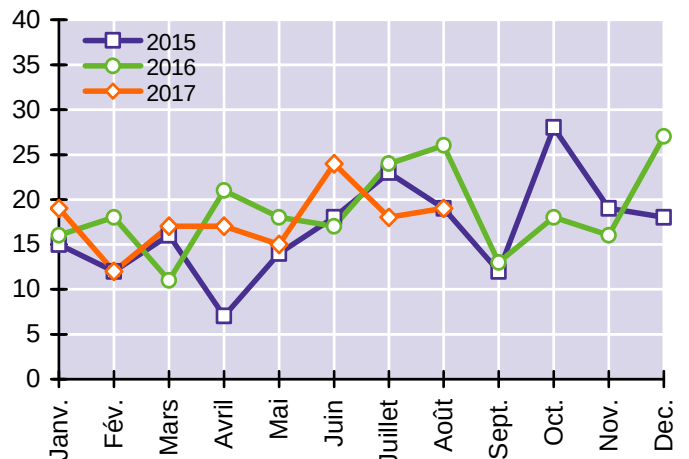
Source : Observatoire régional de sécurité routière des Pays de la Loire

NB - Les données de juillet et d'août 2017 sont des estimations provisoires issues des remontées rapides extrapolées.

Le nombre de personnes tuées, lors d'accidents de la route ou dans les trente jours suivants, s'est élevé à dix-neuf en août 2017, contre vingt-six en août 2016, soit un recul de 27 % nettement plus important que celui constaté au niveau national (- 2 %). Sur les douze derniers mois, la tendance est également à la diminution de la mortalité : - 5,7 % sur les routes de la région contre une hausse de 1,5 % dans l'Hexagone. Au niveau national, la mortalité des cyclistes, des motocyclistes et des piétons a, sur un an, augmenté respectivement de 17 %, de 8 % et de 7 %.

Graphique 22

Nombre de tués (à 30 jours)



Méthodologie (définitions et sources statistiques)

Démographie des entreprises de transport

Les créations et défaillances d'entreprise sont celles du secteur des transports (section H de la NAF) et de ses deux principaux composants : le TRM (sous-classes 49.41A à 49.42Z) et le TRV (sous-classes 49.31Z à 49.39B).

Les défaillances, recueillies par la Banque de France, proviennent des tribunaux de commerce et du BODACC (Bulletin officiel d'annonces civiles et commerciales). Il faut attendre un trimestre pour obtenir, via le BODACC, 98 % des jugements effectués au cours d'un mois donné.

Les défaillances d'entreprises couvrent l'ensemble des jugements prononçant, soit l'ouverture d'une procédure de redressement judiciaire, soit directement la liquidation judiciaire. Elles ne tiennent pas compte de l'issue des procédures : liquidation, redressement par continuation ou reprise. Les liquidations qui font suite à une défaillance ne représentent qu'une partie (entre 10 % et 20 %), variable avec le temps et le secteur d'activité, de l'ensemble des cessations d'entreprises.

Emploi salarié

Les statistiques fournies par l'Acoss (Agence centrale des organismes de Sécurité sociale) correspondent aux effectifs salariés des entreprises qui cotisent au régime général de protection sociale. Tous les salariés, à temps complet ou à temps partiel, comptent pour un. L'affiliation à la Sécurité sociale est obligatoire pour tout établissement du secteur marchand industriel et commercial, quelle que soit sa branche d'activité.

Demandeurs d'emploi dans les transports

Les statistiques des demandeurs d'emploi comptabilisent le volume de personnes inscrites à Pôle emploi le dernier jour du trimestre considéré. Les chômeurs tenus de faire des actes positifs de recherche d'emploi sont regroupés dans les catégories A (sans emploi), B (ayant exercé au cours du mois une activité réduite de 78 heures ou moins) et C (de plus de 78 heures).

Sont comptabilisés ici les demandeurs d'emploi à la recherche d'un poste de conducteur routier de marchandises quel que soit le secteur d'activité antérieur. Les conducteurs provenant d'une entreprise du compte propre y sont donc inclus, à la condition qu'ils ne postulent pas pour un autre métier.

Deux professions de la conduite routière sont distinguées :

- les coursiers express et livreurs par tournées (généralement au volant d'un véhicule léger),
- les conducteurs de poids lourds sur longue distance.

Chômage partiel

L'activité partielle est un outil de prévention des licenciements économiques qui permet de maintenir les salariés dans l'emploi lorsque leur entreprise fait face à des difficultés économiques conjoncturelles. La demande d'autorisation doit être effectuée auprès de l'unité territoriale de la DIRECCTE dont relève géographiquement l'établissement en sous activité. Cette demande fait l'objet d'une décision favorable ou défavorable dans un délai de 15 jours.

Prix des carburants

Pour la composante « prix à la pompe », l'information a pour source la Direction des ressources énergétiques et minérales (DIREM). Les sociétés distribuant des carburants dans les réseaux de stations service ou en grandes surfaces sont tenues de lui communiquer, chaque semaine, les prix effectivement acquittés par le consommateur final. Pour la composante « prix à la cuve », l'information est issue d'une enquête par sondage menée auprès des sociétés pétrolières par le Comité National Routier (C.N.R.).

Le prix du gazole payé par les transporteurs routiers est exonéré de la T.V.A. à 20 %. Les transporteurs exploitant des véhicules de plus de 7,5 tonnes de PTAC récupèrent également une partie de la TICPE (Taxe Intérieure sur la Consommation des Produits Énergétiques), à raison d'environ 4,5 € par hectolitre.

Trafics autoroutiers

Les données sont issues de dénombrements exhaustifs effectués par ASF (Autoroutes du Sud de la France) et Cofiroute aux échangeurs et barrières de péage situés en Pays de la Loire.

Immatriculations de véhicules neufs

Les immatriculations de voitures particulières comprennent l'ensemble des ventes de véhicules destinés au transport de voyageurs de moins de dix places (hors motos et voiturettes). Environ 40 % des voitures neuves sont achetées par des personnes morales (concessions automobiles, loueurs de véhicules, taxis, ...). Les véhicules utilitaires sont, quant à eux, conçus pour le transport de marchandises. Ils sont composés des cinq ensemble suivants : camionnettes, camions, remorques lourdes, semi-remorques et tracteurs routiers.

Les données incluent les véhicules dits de démonstration, immatriculés par les concessionnaires dans le cadre d'opérations de présentation auprès de leur clientèle, qui représentent de 5 à 10 % de l'ensemble des immatriculations neuves.

Trafic du port de Nantes Saint-Nazaire

Les statistiques sont fournies par l'autorité portuaire et le ministère de la Transition écologique et solidaire. Elles ne comprennent pas les flux internes du port, constitués du trafic fluvio-maritime entre les différents sites de l'estuaire de la Loire.

Fréquentation des transports collectifs urbains

La collecte des données est effectuée auprès des exploitants de Nantes, Angers et Le Mans. Ces 3 réseaux représentent plus de 85 % de la fréquentation régionale des transports publics urbains.

Les méthodes de calcul de cette fréquentation sont variables d'un réseau à l'autre. Il convient de distinguer ceux dotés de la billettique, qui ont une connaissance précise et continue de l'usage de leurs services, des autres réseaux pour lesquels les voyages sont estimés à partir de clés de mobilité. Pour ces derniers, si le nombre de voyages issus de la validation de titres de transport peut être connu avec précision, la fréquentation des détenteurs d'autres formules tarifaires fait l'objet d'estimations.

Qualité de service du Transport Express Régional

Les indicateurs de qualité de service des lignes ferroviaires TER fournis par la direction régionale de la SNCF et mis en ligne par l'AQST (Autorité de la qualité de service dans les transports) sont de deux types. Il s'agit du nombre de trains annulés (trains dont la programmation était connue des voyageurs et dont la circulation a été supprimée sans avoir pu être annoncée avant 16 heures le jour précédent) et du nombre de trains en retard (trains arrivés plus de 5'59" après l'horaire prévu au terminus de la liaison ferroviaire).

Trafic de passagers de l'aéroport Nantes Atlantique


Les statistiques mensuelles de la DGAC donnent la répartition du trafic de passagers par type de vol (régulier / nolisé). Par opposition au trafic régulier, le trafic nolisé se définit comme l'ensemble des vols affrétés ponctuellement par des voyageurs et non commercialisés par les compagnies aériennes.

Accidents de la route

Les chiffres présentés ici concernent les accidents survenus sur le territoire des Pays de la Loire. Les données des 2 à 5 derniers mois reposent sur un dispositif de remontées rapides transmises par les services de la Police et de la Gendarmerie nationales. Il s'agit d'estimations provisoires des résultats mensuels, offrant une marge d'erreur moyenne inférieure à 5 %. Elles sont établies par extrapolation afin de compenser les décès tardifs sous 30 jours et de pallier divers autres écarts structurels entre remontées rapides et données définitives du fichier national des accidents corporels (dit fichier BAAC). Les estimations provisoires initiales sont ensuite affinées au fur et à mesure de la consolidation du fichier BAAC, jusqu'à l'établissement des chiffres définitifs, validés par les observatoires départementaux de la sécurité routière.

Pour en savoir plus :


Les séries statistiques brutes de la plupart des indicateurs présentés dans cette note sont disponibles et mises à jour le deuxième mardi de chaque mois sur le site internet de la DREAL à l'adresse suivante : <http://www.pays-de-la-loire.developpement-durable.gouv.fr/indicateurs-et-series-statistiques-a509.html>



PRÉFET
DE LA RÉGION
PAYS DE LA LOIRE

DREAL PAYS DE LA LOIRE

Direction régionale de l'Environnement, de l'Aménagement et du Logement



Recherche sur le site

AIR, CLIMAT ET
ÉNERGIE

LOGEMENT ET
CONSTRUCTION

RESSOURCES
NATURELLES ET
PAYSAGES

VÉHICULES,
SÉCURITÉ ET
TRANSPORTS
ROUTIERS

INFRASTRUCTURES
DE TRANSPORT ET
AMÉNAGEMENT

PRÉVENTION DES
RISQUES ET
NUISANCES

CONNAISSANCE ET
ÉVALUATION

Accueil > Connaissance et évaluation > Données par thème > Transports > Conjoncture du secteur des transports > Indicateurs et séries statistiques des transports - Données conjoncturelles (mensuelles et trimestrielles)

CONNAISSANCE ET ÉVALUATION

- Évaluation environnementale
- Données par thème
- Logement et construction
- Les risques en région Pays de la Loire
- Ressources naturelles et paysages
- Transports
- Conjoncture du secteur des transports
- Publications statistiques annuelles sur le secteur des transports
- Études partenariales INSEE / DREAL
- Études
- Publications
- Documentation
- Cartothèque
- Téléchargement des données SIG
- SIGLOIRE
- Prospective territoriale
- Observatoires

Indicateurs et séries statistiques des transports - Données conjoncturelles (mensuelles et trimestrielles)

8 novembre

Accès direct

- ✓ Entreprises du secteur des transports
- ✓ Marché du travail
- ✓ Comptages routiers
- ✓ Transport de marchandises
- ✓ Transport de voyageurs

Pour chacun des indicateurs, deux fichiers sont disponibles : la fiche de métadonnées et les données statistiques. La mise à jour des séries (mensuelles ou trimestrielles selon le cas) est effectuée le deuxième mardi de chaque mois. **Prochaine actualisation : 13 décembre 2011.**

- ^ Entreprises du secteur des transports

 - Créations d'entreprises
 - [Fiche signalétique de la source statistique](#) (format PDF - 72.6 ko)
 - [Séries statistiques \(dernière mise à jour : 13 sept. 2011\)](#) (format PDF - 79.3 ko)
 - Défaillances d'entreprises
 - [Fiche signalétique de la source statistique](#) (format PDF - 74.8 ko)
 - [Séries statistiques \(dernière mise à jour : 13 sept. 2011\)](#) (format PDF - 79.4 ko)
- ^ Marché du travail

 - Demandeurs d'emploi dans le secteur des transports
 - [Fiche signalétique de la source statistique](#) (format PDF - 72.4 ko)
 - [Séries statistiques \(dernière mise à jour : 13 sept. 2011\)](#) (format PDF - 80 ko)
 - Demandeurs d'emploi des métiers de la conduite
 - [Fiche signalétique de la source statistique](#) (format PDF - 28.6 ko)
 - [Séries statistiques \(dernière mise à jour : 13 sept. 2011\)](#) (format PDF - 80 ko)
- ^ Comptages routiers

 - Trafics autoroutiers
 - [Fiche signalétique de la source statistique](#) (format PDF - 80.1 ko)
 - [Séries statistiques \(dernière mise à jour : 13 sept. 2011\)](#) (format PDF - 79.4 ko)
- ^ Transport de marchandises

 - Flux des véhicules de transport routier de marchandises
 - [Fiche signalétique de la source statistique](#) (format PDF - 76.3 ko)
 - [Séries statistiques \(dernière mise à jour : 11 oct. 2011\)](#) (format PDF - 79.2 ko)
 - Immatriculations de véhicules utilitaires neufs
 - [Fiche signalétique de la source statistique](#) (format PDF - 72.7 ko)
 - [Séries statistiques \(dernière mise à jour : 12 juil. 2011\)](#) (format PDF - 80.2 ko)
 - Prix du gazole professionnel
 - [Fiche signalétique de la source statistique](#) (format PDF - 73.9 ko)
 - [Séries statistiques \(dernière mise à jour : 8 nov. 2011\)](#) (format PDF - 80.6 ko)
 - Trafic extérieur du Grand Port Maritime de Nantes Saint-Nazaire
 - [Fiche signalétique de la source statistique](#) (format PDF - 71.8 ko)
 - [Séries statistiques \(dernière mise à jour : 8 nov. 2011\)](#) (format PDF - 77.7 ko)
- ^ Transport de voyageurs

 - Immatriculations de véhicules particuliers neufs
 - [Fiche signalétique de la source statistique](#) (format PDF - 72.8 ko)
 - [Séries statistiques \(dernière mise à jour : 13 sept. 2011\)](#) (format PDF - 84.4 ko)
 - Fréquentation des lignes régionales de voyageurs
 - [Fiche signalétique de la source statistique](#) (format PDF - 79.1 ko)
 - [Séries statistiques \(dernière mise à jour : 8 nov. 2011\)](#) (format PDF - 77.4 ko)
 - Trafic de passagers de l'aéroport international Nantes Atlantique
 - [Fiche signalétique de la source statistique](#) (format PDF - 71.4 ko)
 - [Séries statistiques \(dernière mise à jour : 8 nov. 2011\)](#) (format PDF - 83.3 ko)

Dans la même rubrique

- ▶ Notes de conjoncture trimestrielles sur les transports

*La conjoncture
des transports
en Pays de la Loire*

Service connaissance
des territoires et évaluation
Division de l'observation,
des études et des statistiques

5 rue Françoise Giroud - CS 16326
44263 Nantes Cedex 2
Tél. 02 72 74 73 00

Directrice
de la publication :
Annick Bonneville

ISSN : 2109-0025

© DREAL 2017

Prochaine parution de la note de conjoncture : mi-décembre 2017

Document téléchargeable sur le site internet de la DREAL :
<http://www.pays-de-la-loire.developpement-durable.gouv.fr/notes-de-conjoncture-a536.html>

Rédaction et mise en forme :
Denis DOUILLARD

denis.douillard@developpement-durable.gouv.fr