

## La conjoncture des transports en Pays de la Loire

# L'emploi du secteur augmente fortement

Au cours du second semestre de 2016, la croissance du secteur des transports s'est poursuivie dans les Pays de la Loire, plus fortement qu'au niveau national. Le prix modéré des carburants et des conditions de prêt avantageuses n'y sont pas étrangers.

La plupart des indicateurs sont favorablement orientés : les défaillances d'entreprises de transport ont été très faibles, les effectifs (permanents et intérimaires) ont nettement augmenté et le chômage partiel a de nouveau diminué. Les transports de biens et de personnes ont tiré parti de l'amélioration de la conjoncture. Les ventes de voitures et d'utilitaires neufs ont ainsi été particulièrement vigoureuses. Dans le même temps, la progression des trafics autoroutiers de véhicules lourds et légers s'est accélérée.

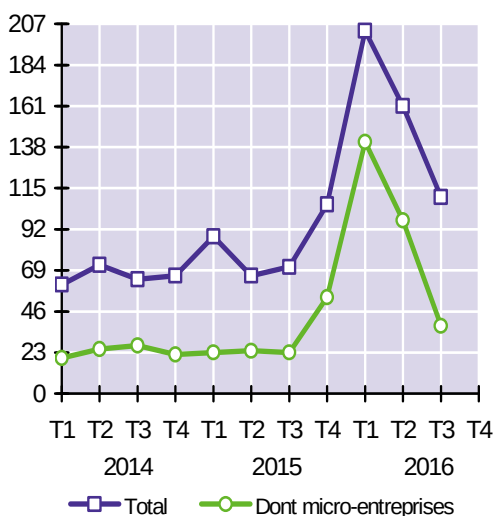
L'embellie de l'activité doit être relativisée dans la mesure où le transit portuaire de marchandises a baissé au cours de l'automne et où la fréquentation du TER a été pénalisée par des mouvements sociaux au sein de la SNCF.

### Démographie des entreprises de transport : les défaillances économiques ont été peu nombreuses au cours de l'été

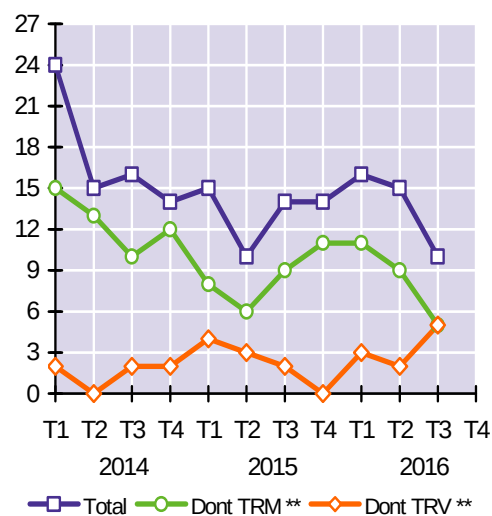
Au troisième trimestre de 2016, les créations d'entreprises ont bondi de 55 % par rapport à la même période de l'année précédente (+ 56 % au niveau national). 35 % des 110 nouvelles structures ont le statut de micro-entreprise. Un tiers a été enregistré sous le code « autres activités de poste et de courrier », comprenant les services de livraison à domicile.

Avec dix cas de défaillances recensés au 3<sup>ème</sup> trimestre de 2016, la mortalité des entreprises de transport a fortement diminué (- 29 % comparé au même trimestre de 2015).

Graphique 1  
Créations d'entreprises de transport



Graphique 2  
Défaillances\* d'entreprises de transport



Source : INSEE (répertoire Sirene)

Source : Banque de France (date de jugement)

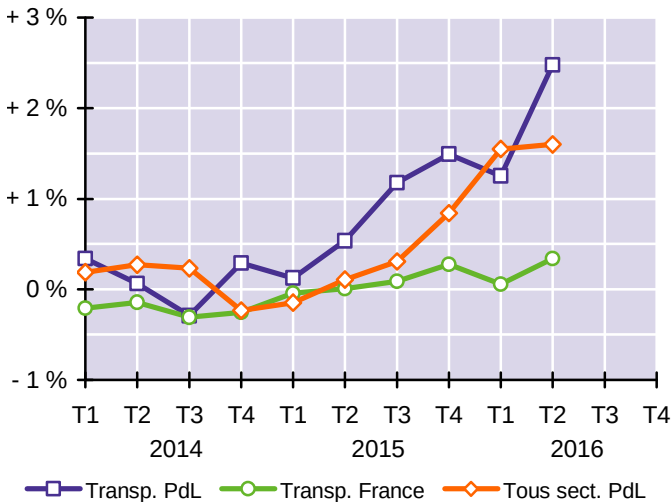
\* Les défaillances ne couvrent qu'une partie des cessations (en sont ici exclues les cessions et fusions).

\*\* TRM : transports routiers de marchandises – TRV : transports routiers de voyageurs

## Effectifs : la croissance de l'emploi s'est accélérée lors du deuxième trimestre de 2016

À la fin du 2<sup>ème</sup> trimestre de 2016, le secteur des transports et de l'entreposage comprenait 71 000 salariés (hors intérim) dans les Pays de la Loire, en hausse de 2,5 % par rapport au même trimestre de 2015. Il s'agit de la plus forte croissance des dix-neuf derniers trimestres. Au niveau national, les effectifs du secteur ont légèrement augmenté (+ 0,3 %). Les Pays de la Loire concentrent 5,2 % de l'emploi salarié hexagonal des transports. Dans l'ensemble de l'économie régionale, les effectifs se sont accrus de 1,6 %.

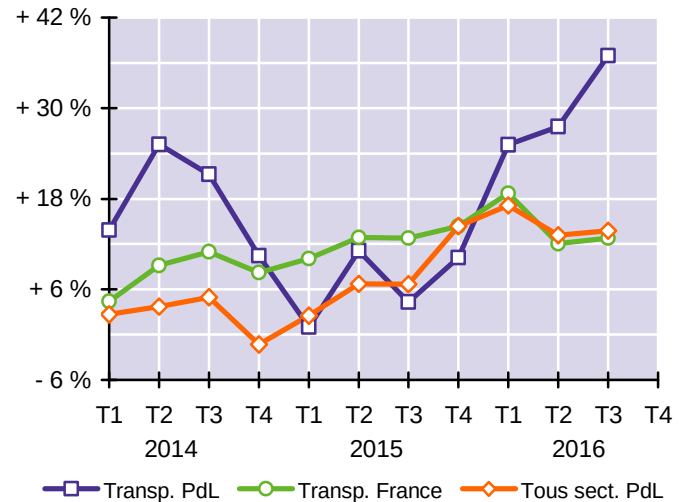
Graphique 3  
Taux de croissance annuelle de l'emploi salarié



Source : Acoos - Base de données Séquoia  
Champ : effectifs salariés (hors intérim)

Dans le secteur des transports et de l'entreposage, le travail temporaire représentait 3 926 emplois en équivalents temps plein à la fin du 3<sup>ème</sup> trimestre de 2016. Ce nombre est en progression de 37 % sur un an, soit une hausse nettement supérieure à celle observée dans les transports au niveau national (+ 13 %) et dans l'ensemble de l'emploi temporaire de la région tous secteurs confondus (+ 14 %). Les Pays de la Loire représentent désormais 4,7 % de la totalité des effectifs intérimaires nationaux du secteur des transports.

Graphique 4  
Taux de croissance annuelle de l'emploi intérimaire

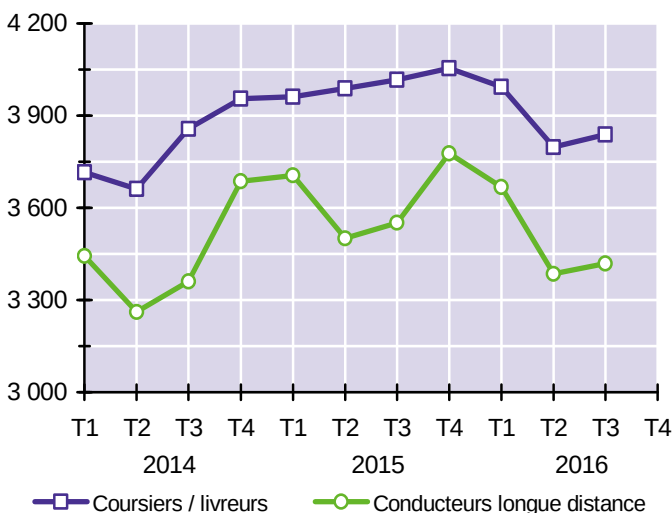


Source : Pôle emploi / DARES  
Champ : volume de travail temporaire en équivalents temps plein

## Chômage : la baisse du recours à l'activité partielle s'est poursuivie au cours de l'été

À la fin du 3<sup>ème</sup> trimestre de l'année 2016, Pôle emploi a recensé 7 258 habitants de la région postulant pour un métier de la conduite routière de marchandises (- 4,1 % en glissement annuel). La baisse a été plus franche pour les coursiers et livreurs par tournées (-4,4 %) que pour les conducteurs de PL sur longue distance (- 3,7 %). Le nombre de conducteurs routiers sans emploi est toutefois deux fois plus élevé qu'avant le début de la crise économique (3 461 chômeurs au 2<sup>ème</sup> trimestre de 2008).

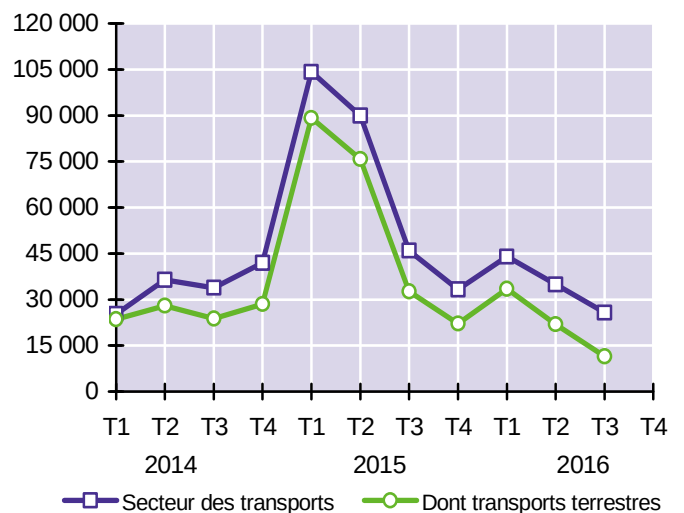
Graphique 5  
Conducteurs routiers inscrits à Pôle emploi



Source : DIRECCTE Pays de la Loire  
Champ : catégories A, B et C (chômeurs tenus de rechercher un emploi)

Au cours du 3<sup>ème</sup> trimestre de 2016, 26 000 heures de chômage partiel ont été autorisées dans le secteur des transports, en repli de 44 % par rapport au même trimestre de 2015. En cumul annuel, le chômage partiel a également nettement diminué (- 51 %). 45 % des heures chômées ont été autorisées ce trimestre dans les transports terrestres. Le secteur des transports a représenté 2,3 % du volume total de chômage partiel de la région (contre 1,9 % au 2<sup>ème</sup> trimestre).

Graphique 6  
Heures autorisées de chômage partiel



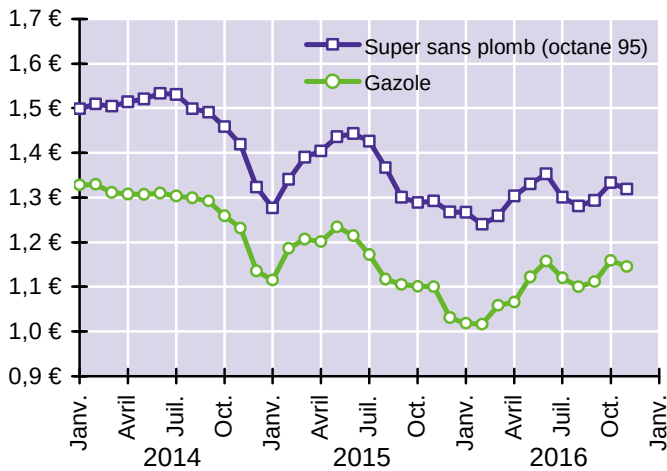
Source : DARES  
Traitement : DIRECCTE Pays de la Loire

## Prix des carburants : l'accord de l'OPEP laisse entrevoir une hausse des tarifs

En novembre 2016, le prix de vente au détail du litre des carburants automobiles s'est élevé, en moyenne sur le territoire national, à 1,32 € pour le super sans plomb 95 (+ 2,1 % par rapport à novembre 2015) et 1,15 € pour le gazole (+ 4,1 %). La remontée des tarifs, observée en septembre et octobre, pourrait se poursuivre si les principaux pays producteurs respectent leur engagement de réduction de la production. Les doutes sont alimentés par la reprise de l'activité de forage des puits américains de pétrole de schiste.

Graphique 7

**Prix du litre de carburant automobile TTC\* (en €)**



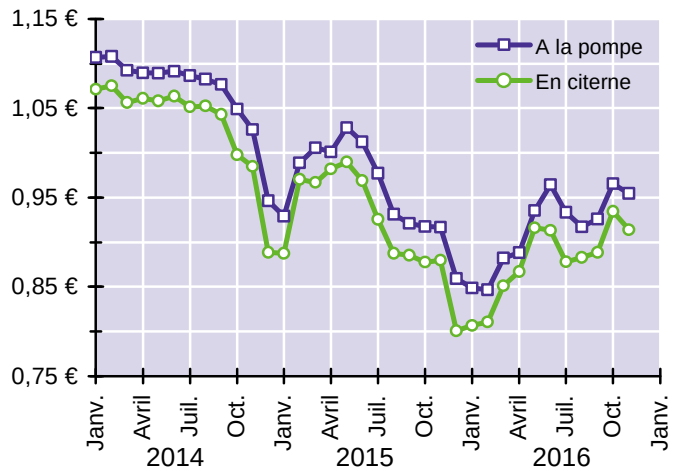
Source : Direction générale de l'Énergie et du Climat - DIREM

\* Prix à la pompe toutes taxes comprises (TVA, TICPE et autres taxes)

En novembre 2016, le prix du litre de gazole payé par les entreprises de transport routier (c'est à dire hors TVA) est d'environ 0,93 € en moyenne sur l'ensemble du territoire français. Par rapport à novembre 2015, il a augmenté de 4,1 % pour le gazole à la pompe et de 3,9 % pour celui livré en vrac par camion citerne. Le projet de loi de finances prévoit en 2017 une hausse de 6,2 % du prix du baril de pétrole libellé en euros. Elle se traduirait par une augmentation des tarifs du gazole de 6,6 %, hors TVA et remboursement partiel de la TICPE.

Graphique 8

**Prix du litre de gazole hors TVA (en €)**



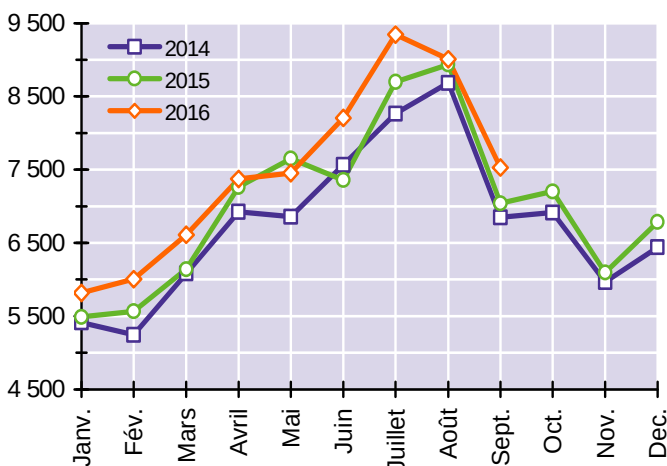
Source : Comité National Routier

## Trafics autoroutiers : la circulation des véhicules a été très dynamique au 3<sup>ème</sup> trimestre

En septembre 2016, ASF et Cofiroute ont comptabilisé 7,53 millions de véhicules légers (motocycles, voitures et utilitaires de moins de 3,5 tonnes) aux gares de péage situées en Pays de la Loire, contre 7,04 millions douze mois plus tôt. La hausse ainsi enregistrée (+ 7,0 %) est la vingt-sixième au cours des vingt-huit derniers mois. Sur un an, la progression de la circulation (+ 4,4 %) est la plus forte depuis six ans. Elle doit être mise en relation avec la modération du prix des carburants automobiles (cf. graphique 7).

Graphique 9

**Trafic autoroutier des véhicules légers (en milliers de VL)**

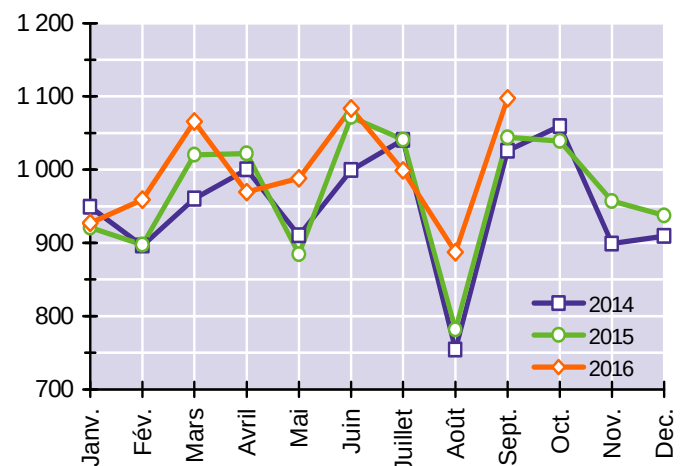


Sources : ASF, Cofiroute (comptages des entrées et sorties aux gares de péage du réseau autoroutier concédé des Pays de la Loire)

1,10 million de véhicules de plus de 3,5 tonnes (poids lourds et autocars) ont été recensés aux gares de péage des Pays de la Loire en septembre 2016, représentant une hausse de 5,1 % par rapport au niveau atteint un an auparavant (1,04 million de véhicules). Sur les douze derniers mois, les trafics de véhicules lourds ont augmenté de 3,1 %. Cette vigueur de la circulation est le reflet de la croissance de la demande ligérienne en services de transports qui, selon la Banque de France, n'a pas faibli au cours du quatrième trimestre de 2016 et devrait se poursuivre en début d'année 2017.

Graphique 10

**Trafic autoroutier des poids lourds (en milliers de PL)**

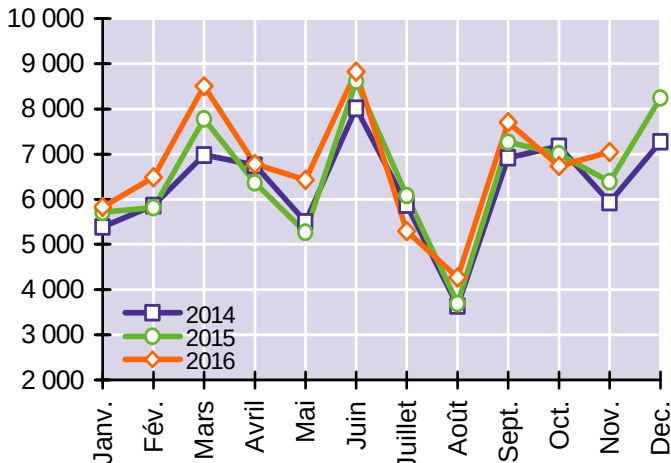


## Immatriculations de véhicules neufs : les ventes de voitures et de poids lourds s'envolent

En novembre, les immatriculations ligériennes de voitures neuves ont augmenté de 10 % par rapport au même mois de 2015. Cette forte évolution n'est pas un effet calendaire. Novembre 2016 a en effet compté le même nombre de jours ouvrés que novembre 2015. Les acquisitions réalisées par les sociétés, qui rassemblent environ 40 % des immatriculations de voitures neuves, ont été nettement plus vigoureuses que les ventes auprès des ménages (+ 22 % contre + 3 %). Sur un an, 82 100 voitures ont été immatriculées dans la région (+ 6,3 %).

Graphique 11

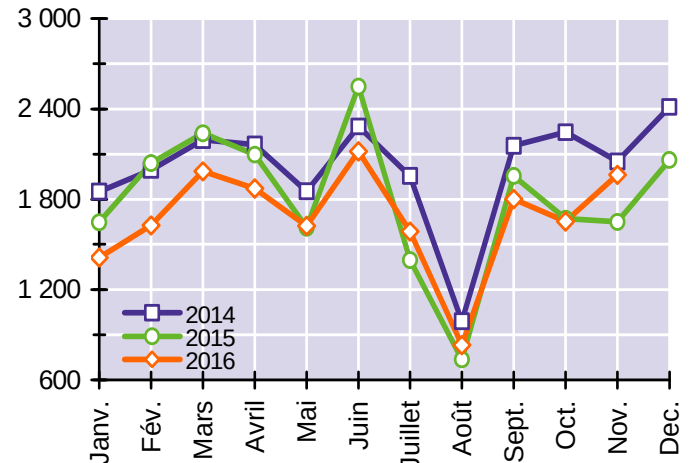
### Immatriculations de voitures particulières neuves



Sur le marché des véhicules destinés aux transports de marchandises (camionnettes, camions, tracteurs routiers, semi-remorques et remorques lourdes), les ventes ont été très dynamiques en novembre (+ 19 % par rapport à novembre 2015). L'accélération du renouvellement du parc, particulièrement marquée sur les segments des camions et des tracteurs routiers, est une conséquence de la reprise d'activité dans le BTP et de l'amélioration de la trésorerie des transporteurs routiers, liée à la maîtrise du poste carburant et au maintien de taux de crédit historiquement bas.

Graphique 12

### Immatriculations de véhicules utilitaires neufs



Source : Ministère de l'Écologie, du Développement durable et de l'Énergie - RSVéRo (Répertoire Statistique des Véhicules Routiers)

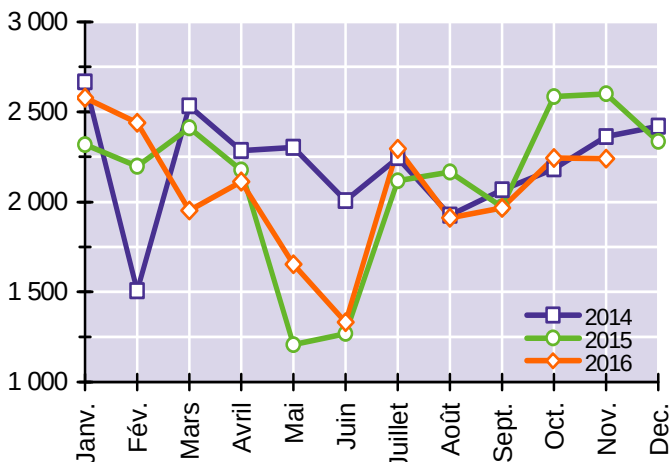
## Trafic du port de Nantes Saint-Nazaire : en cumul annuel, l'activité est à l'étalement

En novembre 2016, le trafic extérieur du Grand Port Maritime s'est élevé à 2 240 000 tonnes. Ce niveau d'activité est inférieur à ceux atteints les années précédentes (- 14 % par rapport à 2015 et - 5 % comparé à 2014). Les vrac liquides ont représenté les deux tiers du trafic de novembre. Ils ont diminué de 10 % par rapport à novembre 2015. Parmi ceux-ci, la baisse de 7 % des entrées de pétrole brut a été compensée en partie par la hausse de 6% des sorties de produits raffinés. En année mobile, le trafic extérieur du port s'est établi à 25,4 millions de tonnes, en léger repli par rapport aux douze mois

précédents (- 0,2 %). Le socle énergétique a constitué 70 % de l'activité. Si, en cumul annuel, les flux de gaz naturel ont bondi de 123 %, les échanges de produits pétroliers (bruts et raffinés) se sont tassés de 2 % et les importations de charbon ont diminué d'un quart. Les trafics agricoles sont orientés à la baisse : l'alimentation animale a reculé de 13 % sur un an, les céréales ont plongé d'un tiers. Les flux de conteneurs se sont contractés de 2 %. Le trafic roulier a progressé de 20 %. Il comprend, depuis la fin novembre, le transport vers le Maghreb de camions Scania assemblés à Angers.

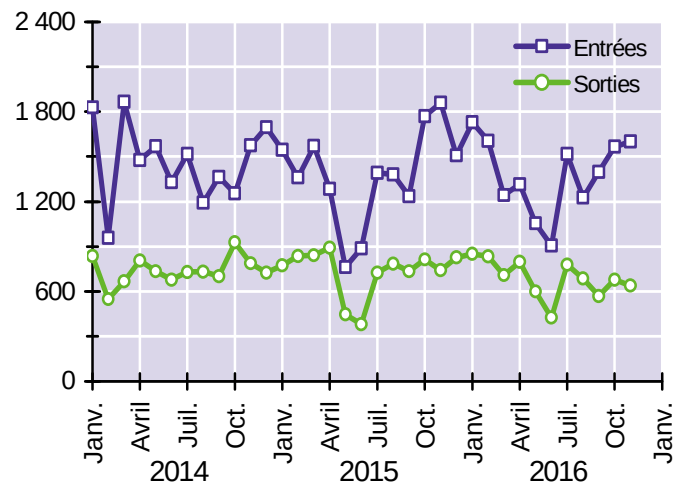
Graphique 13

### Trafic extérieur total (en milliers de tonnes)



Graphique 14

### Trafic extérieur par sens (en milliers de tonnes)



Sources : Nantes Saint-Nazaire Port et Ministère de l'Environnement, de l'Énergie et de la Mer (service de l'observation et des statistiques)

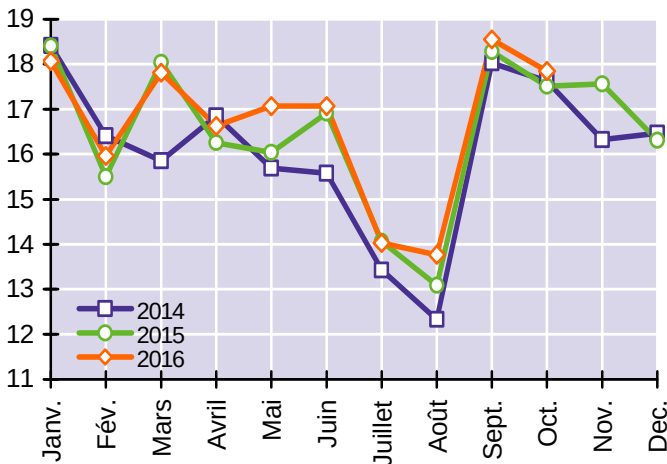
## Transports collectifs urbains : le réseau nantais a tiré la fréquentation régionale de la rentrée

En octobre 2016, 17,8 millions de voyages ont été recensés dans les trois principaux réseaux de transports publics urbains des Pays de la Loire (Nantes, Angers et Le Mans). Cette fréquentation est en hausse de 1,9 % par rapport à celle d'octobre 2015. L'évolution n'a toutefois pas été similaire dans les trois plus grandes agglomérations de la région. Le nombre de voyageurs n'a ainsi progressé que dans le réseau de la Semitan (+ 3,7 % par rapport à octobre 2015). Les fréquentations angevine et mancelle ont respectivement reculé de 2,5 % et 0,6 %. En septembre, où

le record absolu de fréquentation avait été battu (18,5 millions de voyages), le même phénomène avait été observé. Il est peut être la conséquence des lourds travaux estivaux qui, à Commerce et le long du Cours des 50 Otages, ont abouti à l'amélioration de la fluidité et de la régularité de la circulation des tramways. En cumul annuel, le nombre de voyages a progressé de 1,9 % dans les Pays de la Loire, soit le même rythme qu'il y a douze mois. En 2017, la baisse attendue du taux de chômage régional devrait stimuler les déplacements domicile - travail.

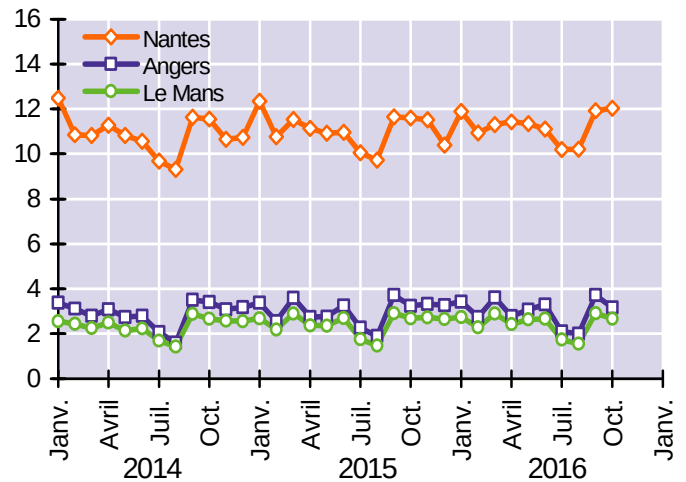
Graphique 15

**Fréquentation des TCU (en millions de voyages)**



Graphique 16

**Fréquentation par réseau (en millions de voyages)**



Sources : exploitants des réseaux de transports collectifs urbains de Nantes, Angers et Le Mans (Semitan, Keolis Angers, Setram)

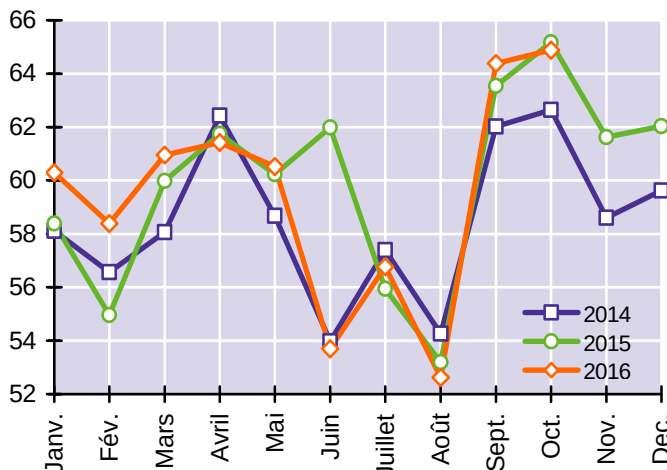
## Transports ferroviaires : la ponctualité du TER s'est détériorée au début de l'automne

En octobre 2016, les lignes ferroviaires gérées par la Région des Pays de la Loire et exploitées par SNCF Mobilités sous la marque TER (Transport Express Régional) ont généré un trafic de 64,9 millions de voyageurs-km et transporté 1,47 million de passagers. Depuis le mouvement social du personnel de la SNCF, responsable en juin de la chute de 13 % des trafics, l'activité a été fidèle lors du second semestre au profil mensuel de 2015. En cumul annuel, la progression de la fréquentation régionale du TER s'élève à 0,6 %.

La régularité des lignes ferroviaires TER s'est maintenue à un bon niveau cours des derniers mois. Ainsi, en octobre 2016, seulement 1,1 % des 11 512 trains programmés au cours du mois ont été supprimés. Cela fait maintenant vingt-deux mois consécutifs que le taux de régularité est supérieur à 98 %. En revanche, à l'occasion du rush de la rentrée (cf. graphique 17), la ponctualité du TER a régressé. En octobre, 9 % des trains (contre 10 % au niveau national) ont enregistré un retard supérieur à cinq minutes. C'est un point de plus que la moyenne des deux dernières années.

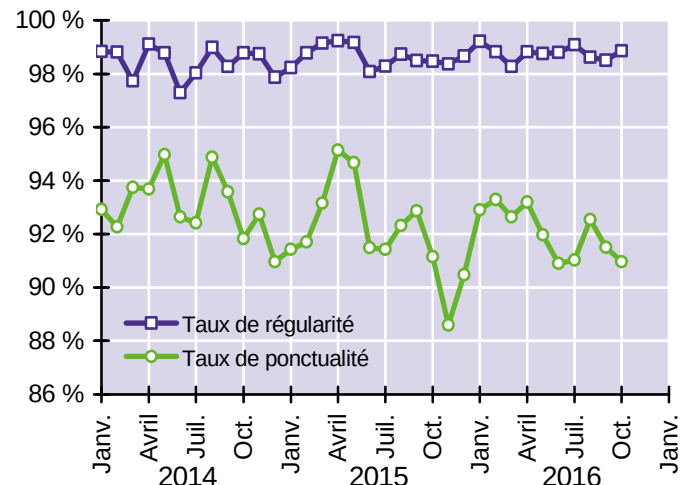
Graphique 17

**Trafic des lignes TER (en millions de voyageurs-km)**



Graphique 18

**Régularité et ponctualité des lignes TER**



Source : Conseil régional des Pays de la Loire

Source : Autorité de la qualité de service dans les transports (AQST)



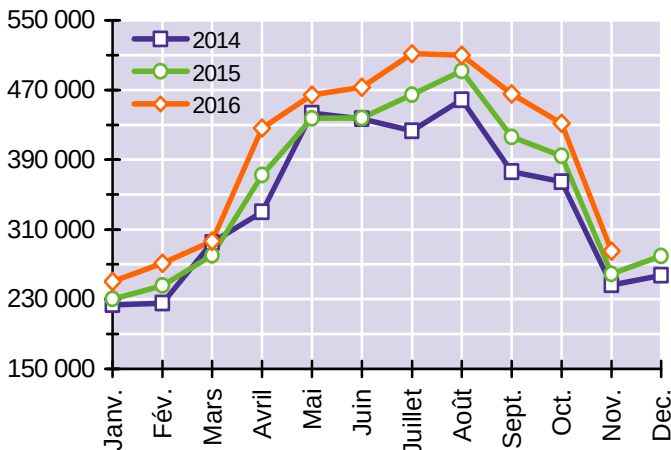
## Trafic aérien : 9 % de passagers supplémentaires ont emprunté l'aéroport de Nantes sur un an

L'aéroport Nantes Atlantique a enregistré en novembre 2016 un trafic commercial de 284 981 passagers (hors transit), en hausse de 10,1 % par rapport à novembre 2015. Cette augmentation est la dix-huitième consécutive. Parmi les huit destinations ayant drainé en novembre plus de 10 000 passagers au départ de Nantes, Lisbonne (+ 47 %), Amsterdam (+ 28 %) et Lyon (+ 18 %) se sont montrés les plus dynamiques. En cumul annuel, la fréquentation globale de l'aéroport (4,67 millions de passagers) a augmenté de

8,9 %. Elle s'est appuyée sur les vols réguliers dont la clientèle a progressé de 11 % sur un an. Ce segment représente 91 % de la fréquentation totale de l'aéroport (gain de deux points en un an). La marginalisation du trafic vacances s'est poursuivie (- 9 % en cumul annuel, - 11 % en novembre). Sur le tarmac nantais, la progression de l'activité est appelée à se poursuivre en raison de l'arrivée de plusieurs grandes compagnies européennes (dont British Airways et Lufthansa) en 2017.

Graphique 19

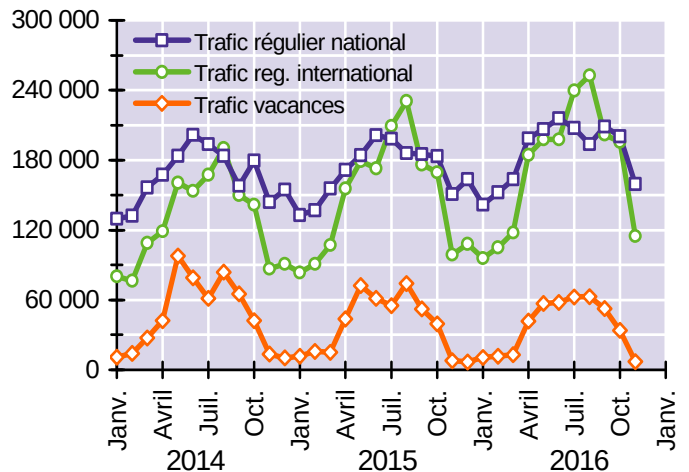
### Trafic de passagers de l'aéroport Nantes Atlantique



Source : Aéroports du Grand Ouest - Vinci Airports (direction commerciale)

Graphique 20

### Trafic de passagers de l'aéroport par segment



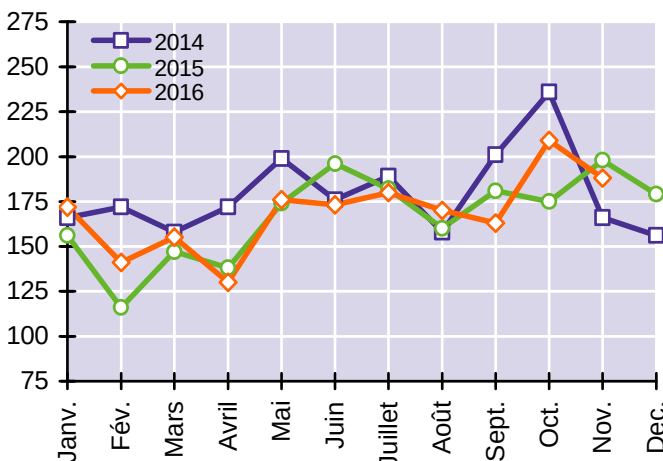
## Accidents de la route : les nombres de sinistres et de tués ont diminué en novembre

Selon le dispositif de remontées rapides assurées par les forces de l'ordre, 188 accidents corporels (c'est à dire ayant nécessité des soins médicaux) ont été recensés sur les routes de la région en novembre 2016. Ce chiffre est en repli de 5,1 % par rapport à novembre 2015. La Loire-Atlantique et le Maine-et-Loire ont représenté les deux tiers des sinistres du mois dernier. Sur les douze derniers mois, le nombre d'accidents corporels a augmenté de 2,9 % dans les Pays de la Loire, une hausse trois fois plus importante que celle observée au niveau national (+ 0,9 %).

Le nombre de personnes tuées, lors d'accidents de la route ou dans les trente jours suivants, s'est élevé à seize en novembre 2016, contre dix-neuf en novembre 2015 (- 16 %). En revanche, la tendance de moyen terme est à la remontée de la mortalité : en cumul annuel, le nombre de décès sur les routes de la région s'est accru de 4,9 %, contre une stabilisation (+ 0,1 %) dans l'Hexagone. Au niveau national, la mortalité des piétons, des cyclistes et des poids lourds a, sur un an, augmenté respectivement de 16 %, 8 % et 9 %.

Graphique 21

### Nombre d'accidents corporels de la circulation

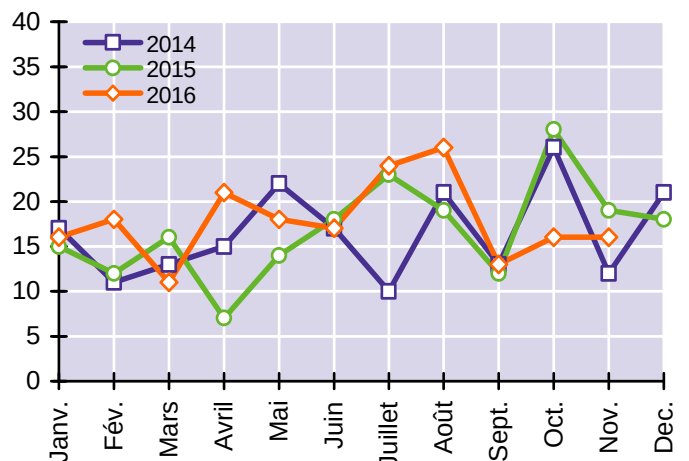


Source : Observatoire régional de sécurité routière des Pays de la Loire

NB - Les données d'octobre et novembre 2016 sont des estimations provisoires issues des remontées rapides extrapolées.

Graphique 22

### Nombre de tués (à 30 jours)



## Méthodologie (définitions et sources statistiques)

### Démographie des entreprises de transport

Les créations et défaillances d'entreprise sont celles du secteur des transports (section H de la NAF) et de ses deux principaux composants : le TRM (sous-classes 49.41A à 49.42Z) et le TRV (sous-classes 49.31Z à 49.39B).

Les défaillances, recueillies par la Banque de France, proviennent des tribunaux de commerce et du BODACC (Bulletin officiel d'annonces civiles et commerciales). Il faut attendre un trimestre pour obtenir, via le BODACC, 98 % des jugements effectués au cours d'un mois donné.

Les défaillances d'entreprises couvrent l'ensemble des jugements prononçant, soit l'ouverture d'une procédure de redressement judiciaire, soit directement la liquidation judiciaire. Elles ne tiennent pas compte de l'issue des procédures : liquidation, redressement par continuation ou reprise. Les liquidations qui font suite à une défaillance ne représentent qu'une partie (entre 10 % et 20 %), variable avec le temps et le secteur d'activité, de l'ensemble des cessations d'entreprises.

### Emploi salarié

Les statistiques fournies par l'Acos (Agence centrale des organismes de Sécurité sociale) correspondent aux effectifs salariés des entreprises qui cotisent au régime général de protection sociale. Tous les salariés, à temps complet ou à temps partiel, comptent pour un. L'affiliation à la Sécurité sociale est obligatoire pour tout établissement du secteur marchand industriel et commercial, quelle que soit sa branche d'activité.

### Demandeurs d'emploi dans les transports

Les statistiques des demandeurs d'emploi comptabilisent le volume de personnes inscrites à Pôle emploi le dernier jour du trimestre considéré. Les chômeurs tenus de faire des actes positifs de recherche d'emploi sont regroupés dans les catégories A (sans emploi), B (ayant exercé au cours du mois une activité réduite de 78 heures ou moins) et C (de plus de 78 heures).

Sont comptabilisés ici les demandeurs d'emploi à la recherche d'un poste de conducteur routier de marchandises quel que soit le secteur d'activité antérieur. Les conducteurs provenant d'une entreprise du compte propre y sont donc inclus, à la condition qu'ils ne postulent pas pour un autre métier.

Deux professions de la conduite routière sont distinguées :

- les coursiers express et livreurs par tournées (généralement au volant d'un véhicule léger),
- les conducteurs de poids lourds sur longue distance.

### Chômage partiel

L'activité partielle est un outil de prévention des licenciements économiques qui permet de maintenir les salariés dans l'emploi lorsque leur entreprise fait face à des difficultés économiques conjoncturelles. La demande d'autorisation doit être effectuée auprès de l'unité territoriale de la DIRECCTE dont relève géographiquement l'établissement en sous activité. Cette demande fait l'objet d'une décision favorable ou défavorable dans un délai de 15 jours.

### Prix des carburants

Pour la composante « prix à la pompe », l'information a pour source la Direction des ressources énergétiques et minérales (DIREM). Les sociétés distribuant des carburants dans les réseaux de stations service ou en grandes surfaces sont tenues de lui communiquer, chaque semaine, les prix effectivement acquittés par le consommateur final. Pour la composante « prix à la cuve », l'information est issue d'une enquête par sondage menée auprès des sociétés pétrolières par le Comité National Routier (C.N.R.).

Le prix du gazole payé par les transporteurs routiers est exonéré de la T.V.A. à 20 %. Les transporteurs exploitant des véhicules de plus de 7,5 tonnes de PTAC récupèrent également une partie de la TICPE (Taxe Intérieure sur la Consommation des Produits Énergétiques), à raison d'environ 4,5 € par hectolitre.

### Trafics autoroutiers

Les données sont issues de dénombrements exhaustifs effectués par ASF (Autoroutes du Sud de la France) et Cofiroute aux échangeurs et barrières de péage situés en Pays de la Loire.

### Immatriculations de véhicules neufs

Les immatriculations de voitures particulières comprennent l'ensemble des ventes de véhicules destinés au transport de voyageurs de moins de dix places (hors motos et voiturettes). Environ 40 % des voitures neuves sont achetées par des personnes morales (concessions automobiles, loueurs de véhicules, taxis, ...). Les véhicules utilitaires sont, quant à eux, conçus pour le transport de marchandises. Ils sont composés des cinq ensemble suivants : camionnettes, camions, remorques lourdes, semi-remorques et tracteurs routiers.

Les données incluent les véhicules dits de démonstration, immatriculés par les concessionnaires dans le cadre d'opérations de présentation auprès de leur clientèle, qui représentent de 5 à 10 % de l'ensemble des immatriculations neuves.

### Trafic du port de Nantes Saint-Nazaire

Les statistiques sont désormais fournies par le service de l'observation et des statistiques (ministère de l'Environnement). Elles ne comprennent pas les flux internes du port, constitués du trafic fluvio-maritime entre les différents sites de l'estuaire de la Loire.

### Fréquentation des transports collectifs urbains

La collecte des données est effectuée auprès des exploitants de Nantes, Angers et Le Mans. Ces 3 réseaux représentent plus de 85 % de la fréquentation régionale des transports publics urbains.

Les méthodes de calcul de cette fréquentation sont variables d'un réseau à l'autre. Il convient de distinguer ceux dotés de la billettique, qui ont une connaissance précise et continue de l'usage de leurs services, des autres réseaux pour lesquels les voyages sont estimés à partir de clés de mobilité. Pour ces derniers, si le nombre de voyages issus de la validation de titres de transport peut être connu avec précision, la fréquentation des détenteurs d'autres formules tarifaires fait l'objet d'estimations.

### Qualité de service du Transport Express Régional

Les indicateurs de qualité de service des lignes ferroviaires TER fournis par la direction régionale de la SNCF et mis en ligne par l'AQST (Autorité de la qualité de service dans les transports) sont de deux types. Il s'agit du nombre de trains annulés (trains dont la programmation était connue des voyageurs et dont la circulation a été supprimée sans avoir pu être annoncée avant 16 heures le jour précédent) et du nombre de trains en retard (trains arrivés plus de 5'59" après l'horaire prévu au terminus de la liaison ferroviaire).

### Trafic de passagers de l'aéroport de Nantes


Les statistiques mensuelles de l'Aéroport Nantes Atlantique donnent la répartition du trafic de passagers par type de vol (régulier / nolisé). Par opposition au trafic régulier, le trafic nolisé se définit comme l'ensemble des vols affrétés ponctuellement par des voyageurs et non commercialisés par les compagnies aériennes.

### Accidents de la route


Les chiffres présentés ici concernent les accidents survenus sur le territoire des Pays de la Loire. Les données des 2 à 5 derniers mois reposent sur un dispositif de remontées rapides transmises par les services de la Police et de la Gendarmerie nationales. Il s'agit d'estimations provisoires des résultats mensuels, offrant une marge d'erreur moyenne inférieure à 5 %. Elles sont établies par extrapolation afin de compenser les décès tardifs sous 30 jours et de pallier divers autres écarts structurels entre remontées rapides et données définitives du fichier national des accidents corporels (dit fichier BAAC). Les estimations provisoires initiales sont ensuite affinées au fur et à mesure de la consolidation du fichier BAAC, jusqu'à l'établissement des chiffres définitifs, validés par les observatoires départementaux de la sécurité routière.

## Pour en savoir plus :

Les séries statistiques brutes de la plupart des indicateurs présentés dans cette note sont disponibles et mises à jour le deuxième mardi de chaque mois sur le site internet de la DREAL à l'adresse suivante : <http://www.pays-de-la-loire.developpement-durable.gouv.fr/indicateurs-et-series-statistiques-a509.html>



**DREAL PAYS DE LA LOIRE**  
Direction régionale de l'Environnement, de l'Aménagement et du Logement



Recherche sur le site  Ok

AIR, CLIMAT ET ÉNERGIE

LOGEMENT ET CONSTRUCTION

RESSOURCES NATURELLES ET PAYSAGES

VÉHICULES, SÉCURITÉ ET TRANSPORTS ROUTIERS


INFRASTRUCTURES DE TRANSPORT ET AMÉNAGEMENT

PRÉVENTION DES RISQUES ET NUISANCES

CONNAISSANCE ET ÉVALUATION

Accueil > Connaissance et évaluation > Données par thème > Transports > Conjoncture du secteur des transports > Indicateurs et séries statistiques des transports - Données conjoncturelles (mensuelles et trimestrielles)

CONNAISSANCE ET ÉVALUATION



- Évaluation environnementale
- Données par thème
- Logement et construction
- Les risques en région Pays de la Loire
- Ressources naturelles et paysages
- Transports
- Conjoncture du secteur des transports**
- Publications statistiques annuelles sur le secteur des transports
- Études partenariales INSEE / DREAL
- Études
- Publications
- Documentation
- Cartothèque
- Téléchargement des données SIG
- SIGLOIRE
- Prospective territoriale
- Observatoires


### Indicateurs et séries statistiques des transports - Données conjoncturelles (mensuelles et trimestrielles)

8 novembre

**Accès direct**

- ✓ Entreprises du secteur des transports
- ✓ Marché du travail
- ✓ Comptages routiers
- ✓ Transport de marchandises
- ✓ Transport de voyageurs

Pour chacun des indicateurs, deux fichiers sont disponibles : la fiche de métadonnées et les données statistiques. La mise à jour des séries (mensuelles ou trimestrielles selon le cas) est effectuée le deuxième mardi de chaque mois. **Prochaine actualisation : 13 décembre 2011.**



- ^ **Entreprises du secteur des transports**
  - Créations d'entreprises
    - [Fiche signalétique de la source statistique](#) (format PDF - 72.6 ko)
    - [Séries statistiques \(dernière mise à jour : 13 sept. 2011\)](#) (format PDF - 79.3 ko)
  - Défaillances d'entreprises
    - [Fiche signalétique de la source statistique](#) (format PDF - 74.8 ko)
    - [Séries statistiques \(dernière mise à jour : 13 sept. 2011\)](#) (format PDF - 79.4 ko)
- ^ **Marché du travail**
  - Demandeurs d'emploi dans le secteur des transports
    - [Fiche signalétique de la source statistique](#) (format PDF - 72.4 ko)
    - [Séries statistiques \(dernière mise à jour : 13 sept. 2011\)](#) (format PDF - 80 ko)
  - Demandeurs d'emploi des métiers de la conduite
    - [Fiche signalétique de la source statistique](#) (format PDF - 28.6 ko)
    - [Séries statistiques \(dernière mise à jour : 13 sept. 2011\)](#) (format PDF - 80 ko)
- ^ **Comptages routiers**
  - Trafics autoroutiers
    - [Fiche signalétique de la source statistique](#) (format PDF - 80.1 ko)
    - [Séries statistiques \(dernière mise à jour : 13 sept. 2011\)](#) (format PDF - 79.4 ko)
- ^ **Transport de marchandises**
  - Flux des véhicules de transport routier de marchandises
    - [Fiche signalétique de la source statistique](#) (format PDF - 76.3 ko)
    - [Séries statistiques \(dernière mise à jour : 11 oct. 2011\)](#) (format PDF - 79.2 ko)
  - Immatriculations de véhicules utilitaires neufs
    - [Fiche signalétique de la source statistique](#) (format PDF - 72.7 ko)
    - [Séries statistiques \(dernière mise à jour : 12 juil. 2011\)](#) (format PDF - 80.2 ko)
  - Prix du gazole professionnel
    - [Fiche signalétique de la source statistique](#) (format PDF - 73.9 ko)
    - [Séries statistiques \(dernière mise à jour : 8 nov. 2011\)](#) (format PDF - 80.6 ko)
  - Trafic extérieur du Grand Port Maritime de Nantes Saint-Nazaire
    - [Fiche signalétique de la source statistique](#) (format PDF - 71.8 ko)
    - [Séries statistiques \(dernière mise à jour : 8 nov. 2011\)](#) (format PDF - 77.7 ko)
- ^ **Transport de voyageurs**
  - Immatriculations de véhicules particuliers neufs
    - [Fiche signalétique de la source statistique](#) (format PDF - 72.8 ko)
    - [Séries statistiques \(dernière mise à jour : 13 sept. 2011\)](#) (format PDF - 84.4 ko)
  - Fréquentation des lignes régionales de voyageurs
    - [Fiche signalétique de la source statistique](#) (format PDF - 79.1 ko)
    - [Séries statistiques \(dernière mise à jour : 8 nov. 2011\)](#) (format PDF - 77.4 ko)
  - Trafic de passagers de l'aéroport international Nantes Atlantique
    - [Fiche signalétique de la source statistique](#) (format PDF - 71.4 ko)
    - [Séries statistiques \(dernière mise à jour : 8 nov. 2011\)](#) (format PDF - 83.3 ko)

Dans la même rubrique

- ▶ Notes de conjoncture trimestrielles sur les transports

*La conjoncture des transports en Pays de la Loire*

Service connaissance des territoires et évaluation  
Division de l'observation, des études et des statistiques

5 rue Françoise Giroud - CS 16326  
44263 Nantes Cedex 2  
Tél. 02 72 74 73 00

Directrice de la publication :  
Annick Bonneville

ISSN : 2109-0025

© DREAL 2016

Prochaine parution de la note de conjoncture : **mi-mars 2017**

Document téléchargeable sur le site internet de la DREAL :  
<http://www.pays-de-la-loire.developpement-durable.gouv.fr/notes-de-conjoncture-a536.html>

Rédaction et mise en forme :  
**Denis DOUILLARD**

[denis.douillard@developpement-durable.gouv.fr](mailto:denis.douillard@developpement-durable.gouv.fr)