

La conjoncture des transports en Pays de la Loire

La hausse des prix de l'énergie freine la reprise de la demande de transport

Au cours des derniers mois, avec le redressement de l'économie, la production de services de fret et de mobilité a progressé, entraînant la création d'emplois nets dans les transports et le recul du chômage des conducteurs routiers. Cet élan s'est nourri de l'amélioration de la situation sanitaire, de la suspension du passe vaccinal et de la fin du télétravail obligatoire.

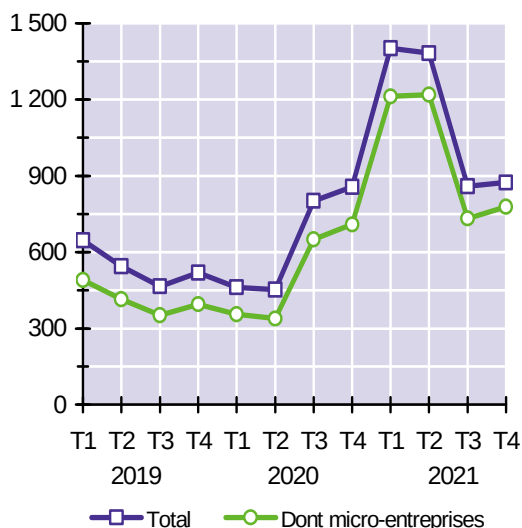
Cependant, la pénurie et le renchérissement de certaines matières premières (puces électroniques, carburants, ...) menace le dynamisme des déplacements de biens et de personnes. La désorganisation des chaînes logistiques a en effet de multiples effets sur le secteur des transports. Elle obère la trésorerie des transporteurs dont le carburant est le deuxième poste de coût, après celui du personnel. Elle paralyse les usines automobiles dont les carnets de commande se sont regarnis par report des achats de véhicules empêchés par la pandémie de Covid-19. Elle grève le budget des ménages mais participe à la transition écologique en incitant à la réduction de l'autosolisme et en renforçant l'attractivité des transports collectifs.

Démographie des entreprises de transport : neuf nouvelles structures sur dix sont des micro-entreprises

Au quatrième trimestre de 2021, les créations d'entreprises se sont maintenues à un niveau élevé, avec 874 immatriculations (+ 2,1 % par rapport à la même période de l'année précédente). 89 % des nouvelles structures ont le statut de micro-entreprise, C'est la part la plus élevée depuis la création du dispositif en 2008. Ces micro-entrepreneurs sont en majorité des livreurs de repas à domicile.

Avec quinze cas de défaillances lors du quatrième trimestre de 2021, la mortalité des entreprises de transport dans les Pays de la Loire est la plus élevée depuis le début de la crise sanitaire.

Graphique 1
Créations d'entreprises de transport

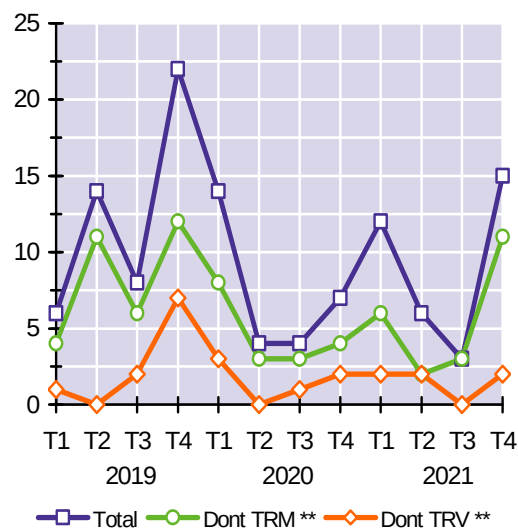


Source : Insee (répertoire Sirene)

* Les défaillances ne couvrent qu'une partie des cessations (en sont notamment exclues les cessions et fusions).

** TRM : transports routiers de marchandises – TRV : transports routiers de voyageurs

Graphique 2
Défaillances* d'entreprises de transport



Source : Banque de France (date de jugement)

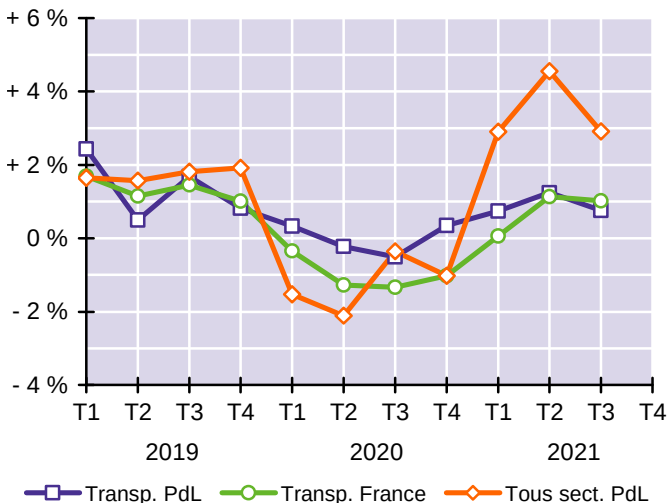
* Les défaillances ne couvrent qu'une partie des cessations (en sont notamment exclues les cessions et fusions).

** TRM : transports routiers de marchandises – TRV : transports routiers de voyageurs

Effectifs : la croissance de l'emploi salarié demeure nettement moins forte que dans les autres secteurs

À la fin du 3^{ème} trimestre de 2021, le secteur des transports et de l'entreposage comprenait 74 646 salariés (hors intérim) dans les Pays de la Loire (+ 0,8 % par rapport au même trimestre de 2020). Au niveau national, la progression des effectifs a été légèrement supérieure (+ 1,0 %). Dans l'ensemble de l'économie régionale, l'emploi est resté très dynamique (+ 2,9 %). Les croissances les plus fortes ont concerné l'intérim (+ 14 %) et les activités juridiques, de conseil et d'ingénierie (+ 6,3 %).

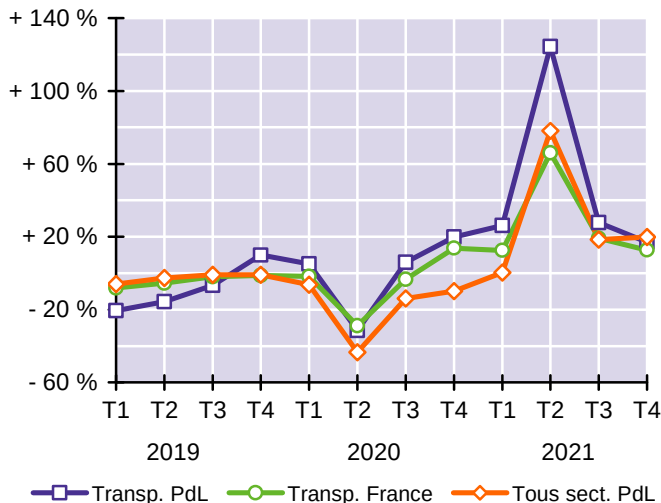
Graphique 3
Taux de croissance annuelle de l'emploi salarié



Source : Urssaf - Base de données Séquoia
Champ : effectifs salariés (hors intérim)

Dans le secteur des transports et de l'entreposage, le travail temporaire représentait 5 885 emplois en équivalents temps plein à la fin du 4^{ème} trimestre de 2021. Ce nombre est en hausse de 17 % par rapport au 4^{ème} trimestre de 2020 et de 40 % par rapport au 4^{ème} trimestre de 2019. Il s'agit aussi du deuxième plus important volume d'intérim depuis au moins deux décennies. Le record (5 983 ETP) date du 2^{ème} trimestre de 2021. Les Pays de la Loire rassemblent 4,5 % des effectifs intérimaires nationaux du secteur des transports.

Graphique 4
Taux de croissance annuelle de l'emploi intérimaire

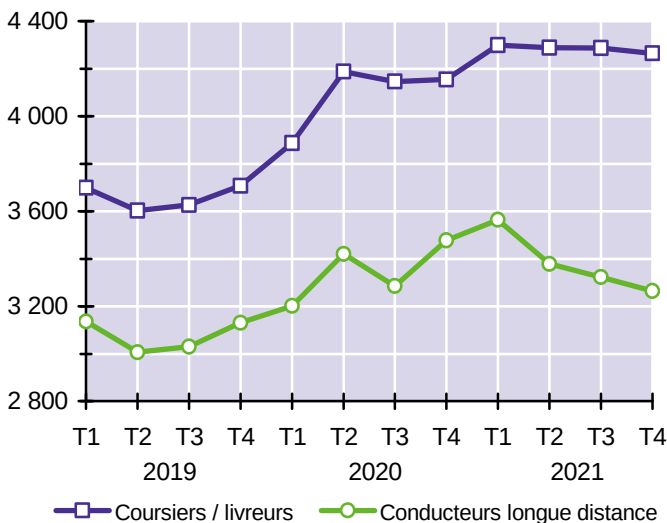


Source : Pôle emploi / Dares
Champ : volume de travail temporaire en équivalents temps plein

Chômage : la dégrue du nombre de conducteurs routiers sans emploi est amorcée

Au cours du 4^{ème} trimestre de 2021, Pôle emploi a recensé dans les Pays de la Loire 7 529 personnes postulant pour un métier de la conduite routière de marchandises (- 1,4 % en glissement annuel). Cette baisse intervient après sept hausses consécutives. Elle n'a toutefois concerné que les conducteurs de PL sur longue distance (- 6,1 %) dont la pénurie est constatée par les entreprises de transport depuis de longues années. Le chômage des coursiers et livreurs par tournées a continué de croître (+ 2,6 %).

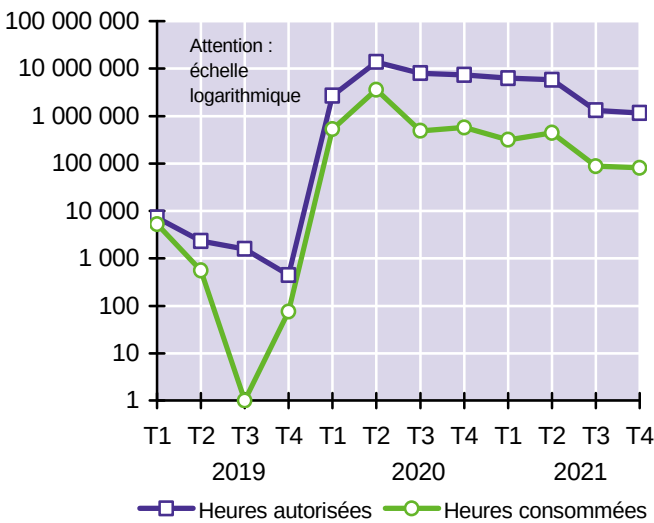
Graphique 5
Conducteurs routiers inscrits à Pôle emploi



Source : DREETS Pays de la Loire
Champ : catégories A, B et C (chômeurs tenus de rechercher un emploi)

Au cours du 4^{ème} trimestre de 2021, 80 600 heures de chômage partiel ont été consommées dans le secteur des transports. C'est une diminution de 86 % par rapport au même trimestre de 2020 mais une multiplication par dix-huit par rapport au volume moyen de la dernière décennie (4 400 heures par trimestre de 2010 à 2019). Le recours à l'activité partielle demeure donc très élevé. Le secteur des transports a représenté au 4^{ème} trimestre de 2021 7,2 % des heures consommées dans la région, contre 3,3 % un an auparavant.

Graphique 6
Chômage partiel dans le secteur des transports



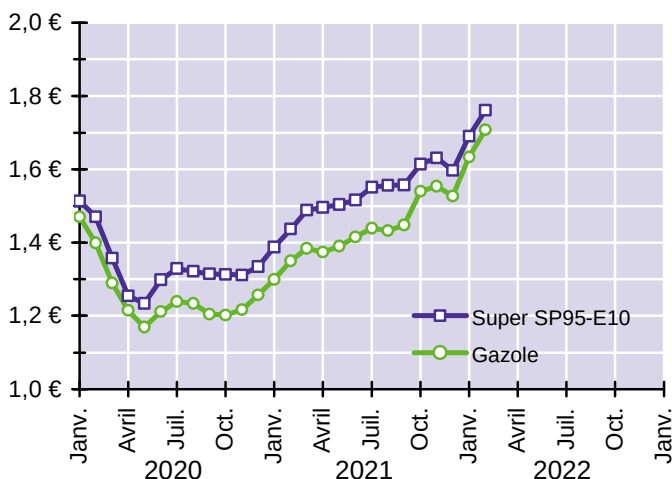
Source : Dares
Traitement : DREETS Pays de la Loire

Prix des carburants : avec la guerre en Ukraine, la flambée des tarifs s'est accentuée

En février 2022, le prix de vente au détail du litre des carburants automobiles s'est élevé, en moyenne sur le territoire national, à 1,76 € pour le super SP95-E10 (+ 23 % par rapport à février 2021) et à 1,71 € pour le gazole (+ 27 %). Pour ces deux carburants, il s'agit de leurs plus hauts niveaux historiques. Les tarifs, corrélés aux cours du pétrole, se sont accrus d'environ cinquante centimes depuis la fin d'année 2020, en raison de la forte reprise économique mondiale et de l'invasion de l'armée russe en Ukraine.

Graphique 7

Prix du litre de carburant automobile TTC* (en €)

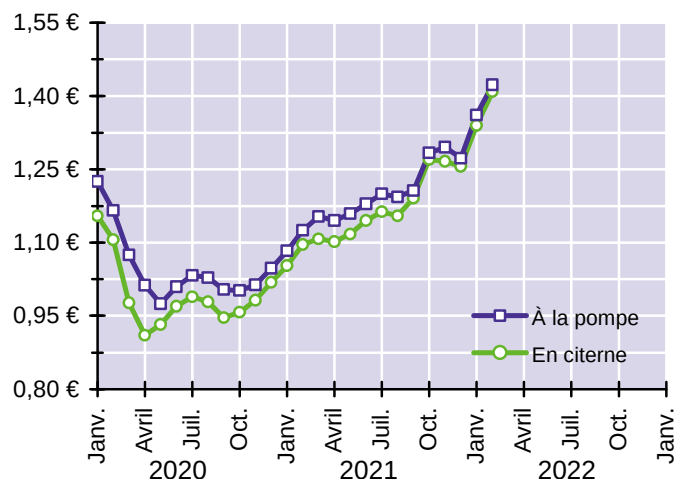


Source : Direction générale de l'Énergie et du Climat - Direm
* Prix à la pompe toutes taxes comprises (TVA, TICPE et autres taxes)

En février 2022, le prix du litre de gazole payé par les entreprises de transport routier (exempté de TVA) est d'environ 1,42 € en moyenne sur l'ensemble du territoire français. Par rapport à février 2021, il a augmenté de 27 % pour le gazole à la pompe et de 29 % pour celui livré aux transporteurs par camion citerne. Pour faire face à ces hausses, l'État a décidé de verser 400 millions d'euros aux transporteurs routiers. Cette aide s'ajoute à la réduction de 15 centimes d'euros hors taxes par litre à la pompe et à la cuve de gazole durant quatre mois (du 1^{er} avril au 31 juillet).

Graphique 8

Prix du litre de gazole hors TVA (en €)



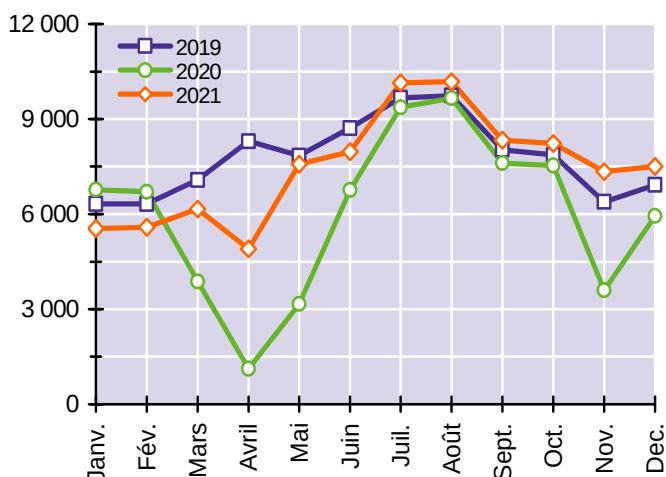
Source : Comité national routier

Trafics autoroutiers : depuis six mois, la circulation des voitures est supérieure au niveau d'avant crise

En décembre 2021, ASF et Cofiroute ont comptabilisé 7,50 millions de véhicules légers (motocycles, voitures et utilitaires de moins de 3,5 tonnes) aux gares de péage situées en Pays de la Loire, contre 5,93 millions douze mois plus tôt (+ 26,3 %) et 6,92 millions vingt-quatre mois plus tôt (+ 8,4 %). C'est le sixième mois de suite que les trafics dépassent leur niveau d'avant crise sanitaire. Au cours de l'année civile, les flux autoroutiers de véhicules légers se sont redressés de 24,1 % par rapport à 2020 mais ont reculé de 4,0 % par rapport à 2019.

Graphique 9

Trafic autoroutier des véhicules légers (en milliers de VL)

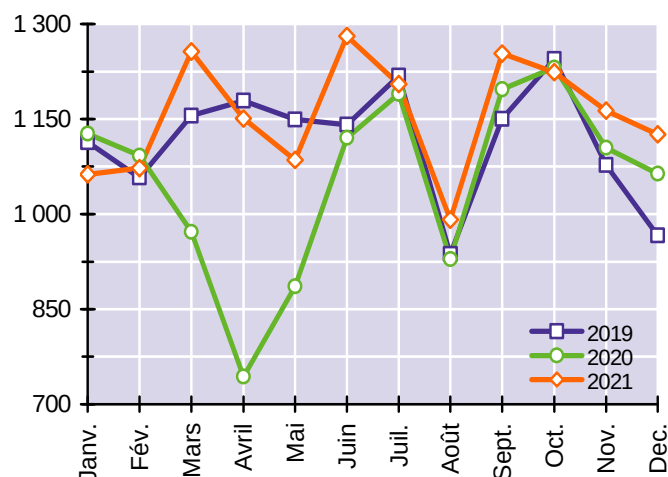


Sources : ASF et Cofiroute (comptages des entrées et sorties aux gares de péage du réseau autoroutier concédé des Pays de la Loire)

1,13 million de véhicules de plus de 3,5 tonnes (poids lourds et autocars) ont été recensés par ASF et Cofiroute aux gares de péage des Pays de la Loire en décembre 2021, représentant une augmentation de 5,9 % par rapport à décembre 2020 (1,06 million) et de 16,5 % par rapport à décembre 2019 (0,97 million). En cette fin d'année, avant la brutale nouvelle hausse du prix du gazole (cf. graphique 8), les transporteurs tiraient profit de la reprise de la demande. En 2021, la circulation des véhicules lourds a augmenté de 9,6 % par rapport à 2020 et de 3,6 % par rapport à 2019.

Graphique 10

Trafic autoroutier des poids lourds (en milliers de PL)

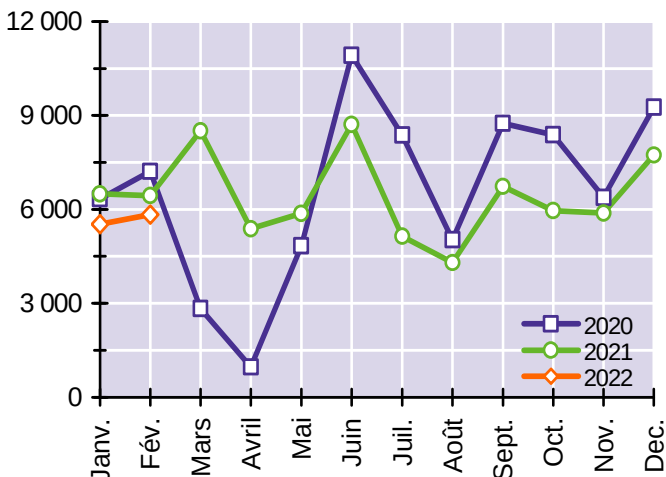


Immatriculations de véhicules neufs : le manque de puces perturbe les livraisons automobiles

En février 2022, seulement 5 833 voitures neuves ont été immatriculées dans les Pays de la Loire, en recul de 9,4 % par rapport à février 2021 (mois pourtant marqué par la troisième vague épidémique et le couvre-feu à 18 heures). Ce neuvième recul consécutif est lié à la pénurie de semi-conducteurs. En cumul annuel, les ventes de voitures sont en baisse de 4 % par rapport à la période de mars 2020 à février 2021 (malgré 101 jours de confinement des habitants) et de 22 % par rapport à la période de mars 2019 à février 2020 (antérieure à la crise sanitaire).

Graphique 11

Immatriculations de voitures particulières neuves

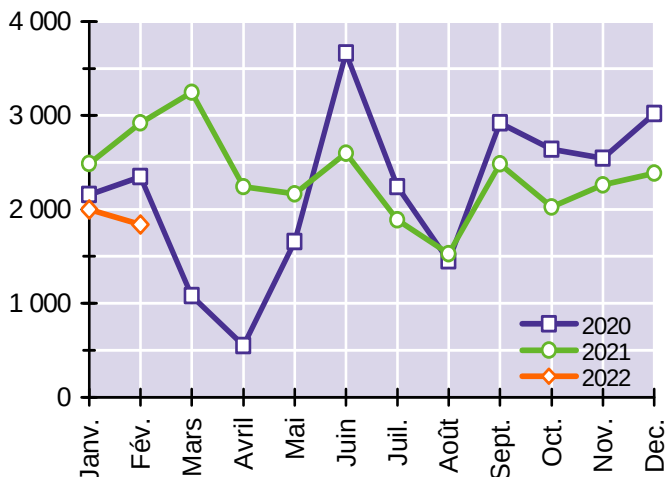


Source : ministère de la Transition écologique - RSVéRo (Répertoire Statistique des Véhicules Routiers)

Sur le marché des véhicules destinés aux transports de marchandises (utilitaires dérivés de voitures particulières, camionnettes, camions, tracteurs routiers, semi-remorques et remorques lourdes), les immatriculations du mois de février ont diminué de 37 % par rapport à la même période de 2021. 69 % d'entre elles sont des camionnettes. En année glissante, les ventes des cinq segments ont reculé de 2 % par rapport à la période de mars 2020 à février 2021 et de 14 % par rapport à la période de mars 2019 à février 2020.

Graphique 12

Immatriculations de véhicules utilitaires neufs



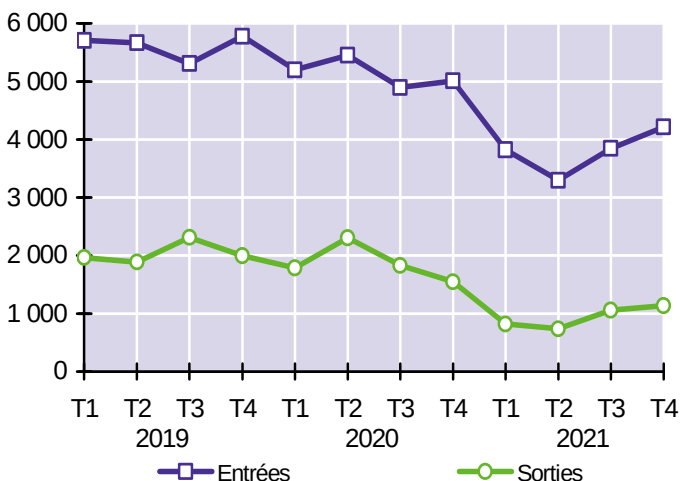
Trafic du port de Nantes Saint-Nazaire : la chute des flux s'est poursuivie au 4^{ème} trimestre de 2021

Au 4^{ème} trimestre de 2021, le trafic extérieur du Grand port maritime s'est élevé à 5,4 millions de tonnes (- 18 % par rapport au 4^{ème} trimestre de 2020). Il s'agit du 6^{ème} trimestre consécutif de baisse. À l'instar des cinq trimestres précédents, le recul des flux a essentiellement concerné les vracs liquides (pétrole et gaz), qui représentent traditionnellement les deux tiers de l'activité. Leur chute de 34 % par rapport au 4^{ème} trimestre de 2020 est la conséquence de l'arrêt de la raffinerie de Donges pendant seize mois (de novembre 2020 à mars 2022), motivé par le recul de la demande en carburant pendant la crise

sanitaire (cf. graphique 9), et de la désorganisation du marché international du méthane. En cumul annuel, le trafic extérieur du port s'est établi à 18,9 millions de tonnes (- 32 % par rapport à 2020). Il faut remonter à 1982 pour trouver un niveau de trafic annuel inférieur à 20 millions de tonnes. L'évolution des trois grandes catégories de trafics a été contrastée : les hydrocarbures ont reculé de 49 %, tandis que les vracs solides (céréales, alimentation animale, engrais, ...) et les marchandises diverses (conteneurs et trafic roulier) se sont respectivement accrus de 15 % et de 3 %.

Graphique 13

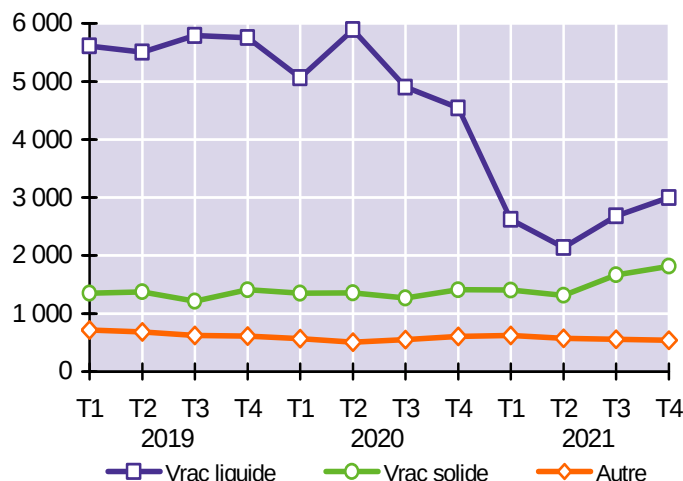
Trafic extérieur par sens (en milliers de tonnes)



Source : ministère de la Transition écologique (service de la donnée et des études statistiques)

Graphique 14

Trafic extérieur par type (en milliers de tonnes)



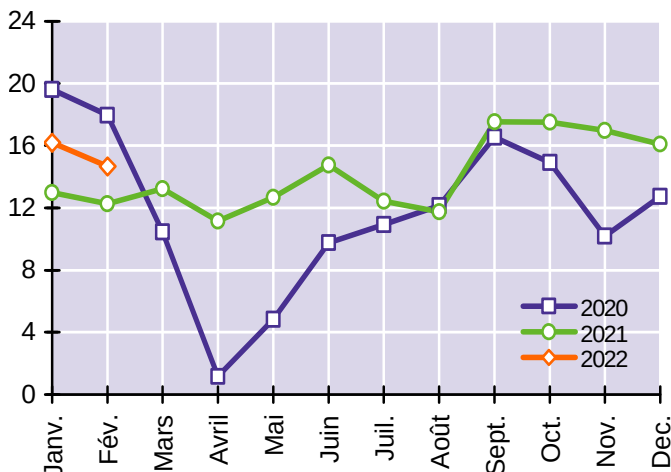
Transports collectifs urbains : en début d'année, le télétravail obligatoire a pénalisé la fréquentation

En février 2022, 14,5 millions de voyages ont été recensés dans les réseaux de transports publics de Nantes, d'Angers et du Mans. Bien qu'en nette hausse par rapport à février 2021 (+ 19 %), la fréquentation demeure inférieure à celle d'avant l'épidémie de Covid-19 (- 18 % par rapport à février 2020). Les pertes de clientèle du début d'année proviennent essentiellement du protocole sanitaire mis en place dans les entreprises pour freiner la cinquième vague de Covid-19, rendant notamment le télétravail obligatoire trois à quatre jours par semaine pour les salariés qui le pouvaient. Dans

les prochains mois, avec la possible poursuite de la baisse du chômage, l'allègement des mesures sanitaires et la flambée du prix des carburants automobiles, il est attendu une forte augmentation de l'utilisation des lignes de transport urbain. En année glissante, le nombre de voyages a augmenté de 36 % dans les Pays de la Loire (+ 39 % à Nantes en relation avec la gratuité du réseau le week-end depuis avril 2021, + 29 % à Angers et au Mans). Par rapport aux douze mois ayant précédé la pandémie (mars 2019 à février 2020), il a, en revanche, reculé de 21 %.

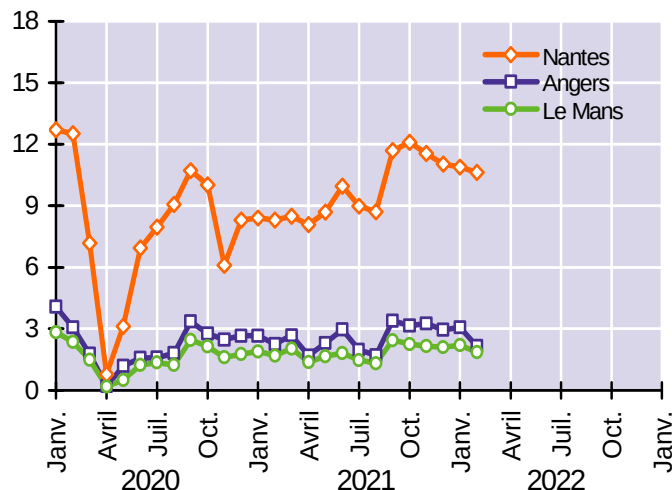
Graphique 15

Fréquentation des TCU (en millions de voyages)



Graphique 16

Fréquentation par réseau (en millions de voyages)



Sources : exploitants des réseaux de transports collectifs urbains de Nantes, Angers et Le Mans (Semitan, RD Angers et Setram)

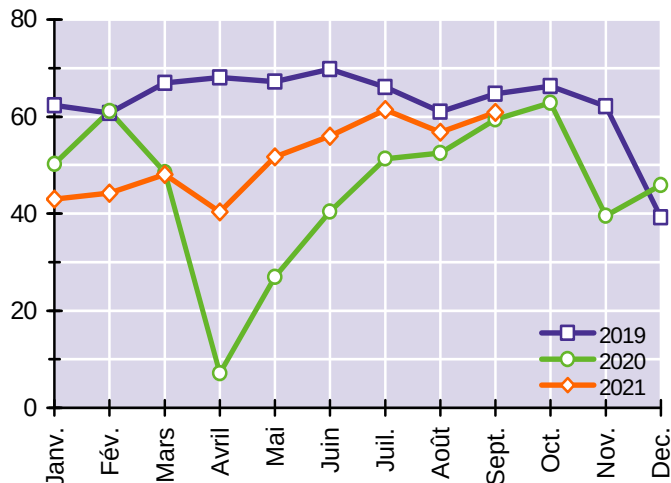
Transports ferroviaires : la quantité et la qualité de l'offre TER se sont améliorées en début d'année

En septembre 2021, les lignes ferroviaires gérées par la Région des Pays de la Loire et exploitées par SNCF Voyageurs sous la marque TER (Transport Express Régional) ont généré un flux de 60,9 millions de voyageurs-km. À l'instar des autres segments de transports collectifs (cf. graphiques 15 et 19), le trafic du TER est en phase de redressement (+ 2,5 % par rapport à septembre 2020), mais est encore inférieur au niveau observé avant le déclenchement de la pandémie de Covid-19 (- 5,9 % par rapport à septembre 2019).

En février 2022, dans une offre de transport nettement plus élevée que celle en vigueur avant le début de la crise sanitaire (+ 7,1 % par rapport à février 2020), la régularité du TER a été légèrement supérieure aux normales saisonnières : 1,67 % des 13 033 trains programmés ont été supprimés, contre 1,89 % un an auparavant et 1,91 % en février 2020. La ponctualité du TER s'est également améliorée : la part des trains en retard de plus de cinq minutes s'est établie à 5,5 % en février 2022 contre 5,9 % un an auparavant et 5,8 % en février 2020.

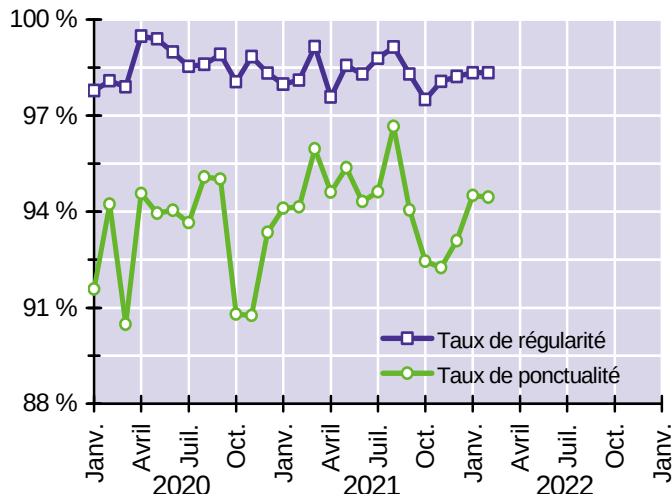
Graphique 17

Trafic des lignes TER (en millions de voyageurs-km)



Graphique 18

Régularité et ponctualité des lignes TER



Source : Conseil régional des Pays de la Loire

Source : Autorité de la qualité de service dans les transports (AQST)

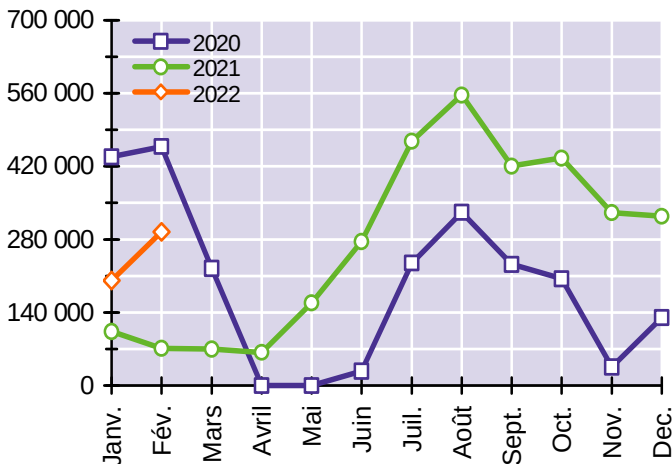
Trafic de voyageurs de l'aéroport de Nantes : l'activité se redresse plus vite qu'ailleurs en France

L'aéroport Nantes Atlantique (huitième aéroport métropolitain de voyageurs) a enregistré en février 2022 un trafic commercial de 294 578 passagers (hors transit), quatre fois plus élevé que celui de février 2021 où les mesures de restriction des contacts sociaux, notamment le couvre-feu à 18 heures, avaient réduit les programmes de vols. L'activité reste cependant nettement inférieure à celle d'avant crise sanitaire, en baisse de 26 % par rapport à février 2020. Le recul du trafic a néanmoins été plus important dans l'ensemble des aéroports français (-36 %). En cumul

annuel, la fréquentation de l'aéroport de Nantes (3,6 millions de passagers) a progressé de 126 % par rapport aux douze mois précédents caractérisés par l'effondrement de l'offre régulière internationale. Elle a été en revanche deux fois plus faible que celle relevée de mars 2019 à février 2020 (7,3 millions de passagers). Vinci Airports, gestionnaire de la plateforme, prévoit une «accélération du trafic dans les mois à venir». Pour accompagner cette reprise, Volotea, première compagnie de l'aéroport, va stationner des avions supplémentaires à Nantes.

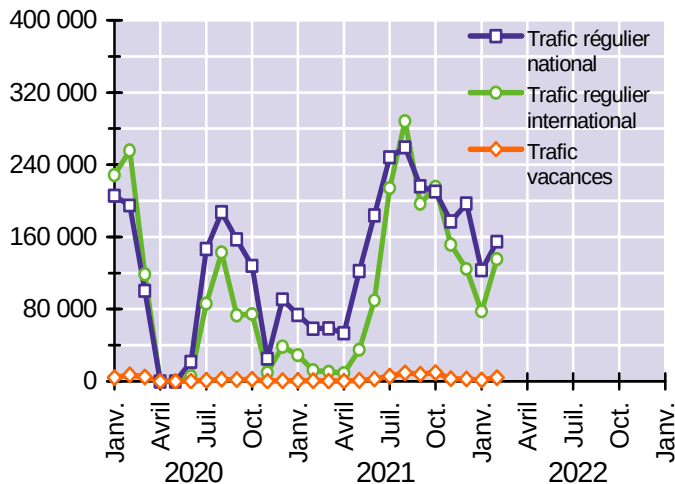
Graphique 19

Trafic de passagers de l'aéroport Nantes Atlantique



Graphique 20

Trafic de passagers de l'aéroport par segment



Source : Direction générale de l'aviation civile (bureau de l'observation du marché)

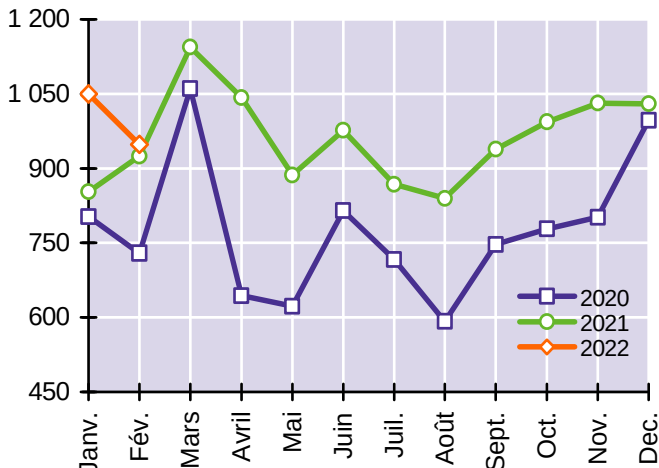
Trafic de marchandises de l'aéroport de Nantes : la construction aéronautique dope l'activité

L'aéroport Nantes Atlantique (neuvième aéroport métropolitain de fret) a enregistré en février 2022 un trafic de marchandises de 948 tonnes, en hausse de 2,5 % par rapport à février 2021 et de 30 % par rapport à février 2020. La vigueur de l'activité, observée depuis plus d'un an, est liée à la reprise des vols de fret entre Nantes et Hambourg, interrompus en 2017. Depuis novembre 2020, le béluga XL, l'avion-cargo géant d'Airbus, livre à l'usine allemande des caissons centraux de voilure de la famille

des A320 fabriqués à Bouguenais, à proximité du tarmac nantais. En cumul annuel, le trafic de marchandises de l'aéroport de Nantes (11,7 milliers de tonnes) est en hausse de 23 %. En dépit de cette forte croissance, les volumes de fret pris en charge par l'aéroport de Nantes sont peu importants dans le paysage national. En 2021, Nantes Atlantique n'a ainsi représenté que 0,5 % de l'ensemble des marchandises traitées dans les aéroports de France métropolitaine. La part de Roissy est de 83 %.

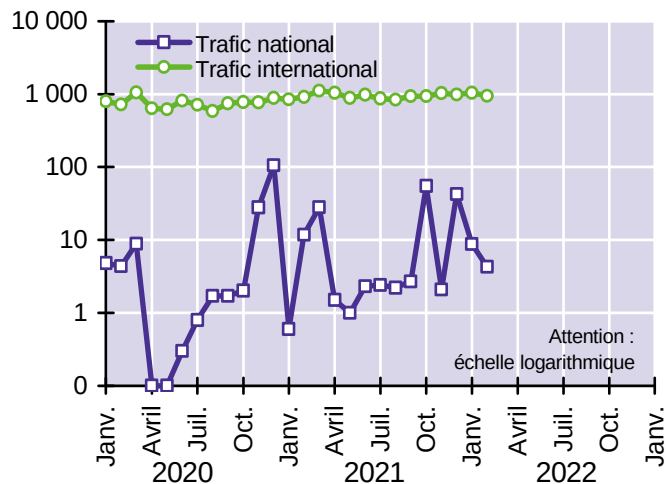
Graphique 21

Trafic de fret de l'aéroport de Nantes (en tonnes)



Graphique 22

Trafic de fret de l'aéroport par segment (en tonnes)



Source : Direction générale de l'aviation civile (bureau de l'observation du marché)

Méthodologie (définitions et sources statistiques)

Démographie des entreprises de transport

Les créations et défaillances d'entreprise sont celles du secteur des transports (section H de la NAF) et de ses deux principaux composants : le TRM (sous-classes 49.41A à 49.42Z) et le TRV (sous-classes 49.31Z à 49.39B).

Les défaillances, recueillies par la Banque de France, proviennent des tribunaux de commerce et du Bodacc (Bulletin officiel d'annonces civiles et commerciales). Il faut attendre un trimestre pour obtenir, via le Bodacc, 98 % des jugements effectués au cours d'un mois donné.

Les défaillances d'entreprises couvrent l'ensemble des jugements prononçant, soit l'ouverture d'une procédure de redressement judiciaire, soit directement la liquidation judiciaire. Elles ne tiennent pas compte de l'issue des procédures : liquidation, redressement par continuation ou reprise. Les liquidations qui font suite à une défaillance ne représentent qu'une partie (entre 10 % et 20 %), variable avec le temps et le secteur d'activité, de l'ensemble des cessations d'entreprises.

Emploi salarié

Les statistiques fournies par l'Urssaf (open.urssaf.fr) correspondent aux effectifs salariés des entreprises qui cotisent au régime général de protection sociale. Tous les salariés, à temps complet ou à temps partiel, comptent pour un. L'affiliation à la Sécurité sociale est obligatoire pour tout établissement du secteur marchand industriel et commercial, quelle que soit sa branche d'activité.

Demandeurs d'emploi dans les transports

Les statistiques des demandeurs d'emploi comptabilisent le volume moyen de personnes inscrites à Pôle emploi au cours des trois mois du trimestre considéré. Les chômeurs tenus de faire des actes positifs de recherche d'emploi sont regroupés dans les catégories A (sans emploi), B (ayant exercé au cours du mois une activité réduite de 78 heures ou moins) et C (de plus de 78 heures).

Sont comptabilisés ici les demandeurs d'emploi à la recherche d'un poste de conducteur routier de marchandises quel que soit le secteur d'activité antérieur. Les conducteurs provenant d'une entreprise du compte propre y sont donc inclus, à la condition qu'ils ne postulent pas pour un autre métier.

Deux professions de la conduite routière sont distinguées :

- les coursiers express et livreurs par tournées (généralement au volant d'un véhicule léger),
- les conducteurs de poids lourds sur longue distance.

Chômage partiel

L'activité partielle est un outil de prévention des licenciements économiques qui permet de maintenir les salariés dans l'emploi lorsque leur entreprise fait face à des difficultés économiques conjoncturelles. La demande d'autorisation doit être effectuée auprès de l'unité territoriale de la DREETS dont relève géographiquement l'établissement en sous activité. Cette demande fait l'objet d'une décision favorable ou défavorable dans un délai de 15 jours.

Prix des carburants

Pour la composante « prix à la pompe », l'information a pour source la Direction des ressources énergétiques et minérales (Direm). Les sociétés distribuant des carburants dans les réseaux de stations service ou en grandes surfaces sont tenues de lui communiquer, chaque semaine, les prix effectivement acquittés par le consommateur final. Pour la composante « prix à la cuve », l'information est issue d'une enquête par sondage menée auprès des sociétés pétrolières par le Comité national routier (CNR).

Le prix du gazole payé par les transporteurs routiers est exonéré de la TVA à 20 %. Les transporteurs exploitant des véhicules de plus de 7,5 tonnes de PTAC récupèrent également une partie de la TICPE (Taxe Intérieure sur la Consommation des Produits Énergétiques), à raison d'environ 16 € par hectolitre.

Trafics autoroutiers

Les données sont issues de dénombrements exhaustifs effectués par ASF (Autoroutes du Sud de la France) et Cofiroute aux échangeurs et barrières de péage situés en Pays de la Loire.

Immatriculations de véhicules neufs

Les immatriculations de voitures particulières comprennent l'ensemble des ventes de véhicules destinés au transport de voyageurs de moins de dix places (hors motos et voiturettes). Environ la moitié des voitures neuves est achetée par des personnes morales (concessions automobiles, loueurs de véhicules, taxis, ...). Les véhicules utilitaires sont, quant à eux, conçus pour le transport de marchandises. Ils sont composés des cinq ensemble suivants : véhicules utilitaires dérivés de voitures, camionnettes, camions, remorques lourdes et tracteurs routiers.

Les données incluent les véhicules dits de démonstration, immatriculés par les concessionnaires dans le cadre d'opérations de présentation auprès de leur clientèle, qui représentent de 5 à 10 % de l'ensemble des immatriculations neuves.

Trafic du port de Nantes Saint-Nazaire

Les statistiques sont fournies par l'autorité portuaire et le ministère de la Transition écologique. Elles ne comprennent pas les flux internes du port, constitués du trafic fluvio-maritime entre les différents sites de l'estuaire de la Loire.

Fréquentation des transports collectifs urbains

La collecte des données est effectuée auprès des exploitants de Nantes, Angers et Le Mans. Ces 3 réseaux représentent plus de 85 % de la fréquentation régionale des transports publics urbains.

Les méthodes de calcul de cette fréquentation sont variables d'un réseau à l'autre. Il convient de distinguer ceux dotés de la billetterie, qui ont une connaissance précise et continue de l'usage de leurs services, des autres réseaux pour lesquels les voyages sont estimés à partir de clés de mobilité. Pour ces derniers, si le nombre de voyages issus de la validation de titres de transport peut être connu avec précision, la fréquentation des détenteurs d'autres formules tarifaires fait l'objet d'estimations.

Qualité de service du Transport Express Régional

Les indicateurs de qualité de service des lignes ferroviaires TER fournis par la direction régionale de la SNCF et mis en ligne par l'AQST (Autorité de la qualité de service dans les transports) sont de deux types. Il s'agit du nombre de trains annulés (trains dont la programmation était connue des voyageurs et dont la circulation a été supprimée sans avoir pu être annoncée avant 16 heures le jour précédent) et du nombre de trains en retard (trains arrivés plus de 5 minutes et 59 secondes après l'horaire prévu au terminus de la liaison ferroviaire).

Trafic de passagers de l'aéroport Nantes Atlantique

Les statistiques mensuelles de la DGAC donnent la répartition du trafic de passagers par type de vol (régulier / nolisé). Par opposition au trafic régulier, le trafic nolisé se définit comme l'ensemble des vols affrétés ponctuellement par des voyageurs et non commercialisés par les compagnies aériennes. Il est aussi désigné sous les appellations vols « vacances » ou « charters ».


Trafic de fret de l'aéroport Nantes Atlantique

Les chiffres présentés ici sont issus de l'agrégation de trois catégories de trafics :

- le fret express qui emprunte les lignes régulières de marchandises de l'aéroport, exploitées sur des créneaux de nuit (l'activité courrier à long terme fait partie de cette catégorie jusqu'à sa disparition à Nantes en 2003 suite à la réorganisation du schéma national de distribution de La Poste) ;
- le fret cargo pour l'acheminement rapide et ponctuel de matériel lourd, d'animaux vivants, de denrées périssables et médicales sur des vols charters, à bord d'appareils de grande capacité ;
- le fret mixte, entreposé et transporté dans les soutes des avions de passagers.

Pour en savoir plus :

Les séries statistiques brutes de la plupart des indicateurs présentés dans cette note sont disponibles et mises à jour le deuxième mardi de chaque mois sur le site internet de la DREAL à l'adresse suivante : <http://www.pays-de-la-loire.developpement-durable.gouv.fr/indicateurs-et-series-statistiques-a509.html>



DREAL PAYS DE LA LOIRE
Direction régionale de l'Environnement, de l'Aménagement et du Logement

Recherche sur le site

AIR, CLIMAT ET ÉNERGIE **LOGEMENT ET CONSTRUCTION** **RESSOURCES NATURELLES ET PAYSAGES** **VÉHICULES, SÉCURITÉ ET TRANSPORTS ROUTIERS** **INFRASTRUCTURES DE TRANSPORT ET AMÉNAGEMENT** **PRÉVENTION DES RISQUES ET NUISANCES** **CONNAISSANCE ET ÉVALUATION**

Présent pour l'avenir

Accueil > Connaissance et évaluation > Données par thème > Transports > Conjoncture du secteur des transports > Indicateurs et séries statistiques des transports - Données conjoncturelles (mensuelles et trimestrielles)

CONNAISSANCE ET ÉVALUATION

- Evaluation environnementale
- Données par thème
 - Logement et construction
 - Les risques en région Pays de la Loire
 - Ressources naturelles et paysages
 - Transports
 - Conjoncture du secteur des transports**
 - Publications statistiques annuelles sur le secteur des transports
 - Etudes partenariales NSEE / DREAL
 - Etudes
 - Publications
 - Documentation
 - Cartothèque
 - Téléchargement des données SIG
- SIGLOIRE
- Prospective territoriale
- Observatoires

Indicateurs et séries statistiques des transports - Données conjoncturelles (mensuelles et trimestrielles)

8 novembre

Accès direct

- ✓ Entreprises du secteur des transports
- ✓ Marché du travail
- ✓ Comptages routiers
- ✓ Transport de marchandises
- ✓ Transport de voyageurs

Pour chacun des indicateurs, deux fichiers sont disponibles : la fiche de métadonnées et les données statistiques. La mise à jour des séries (mensuelles ou trimestrielles selon le cas) est effectuée le deuxième mardi de chaque mois. Prochaine actualisation : 13 décembre 2011.

Entreprises du secteur des transports

- Créations d'entreprises
 - [Fiche signalétique de la source statistique](#) (format PDF - 72,6 ko)
 - [Séries statistiques \(dernière mise à jour : 13 sept. 2011\)](#) (format PDF - 79,3 ko)
- Défaillances d'entreprises
 - [Fiche signalétique de la source statistique](#) (format PDF - 74,8 ko)
 - [Séries statistiques \(dernière mise à jour : 13 sept. 2011\)](#) (format PDF - 79,4 ko)

Marché du travail

- Demandeurs d'emploi dans le secteur des transports
 - [Fiche signalétique de la source statistique](#) (format PDF - 72,4 ko)
 - [Séries statistiques \(dernière mise à jour : 13 sept. 2011\)](#) (format PDF - 80 ko)
- Demandeurs d'emploi des métiers de la conduite
 - [Fiche signalétique de la source statistique](#) (format PDF - 28,6 ko)
 - [Séries statistiques \(dernière mise à jour : 13 sept. 2011\)](#) (format PDF - 80 ko)

Comptages routiers

- Trafics autoroutiers
 - [Fiche signalétique de la source statistique](#) (format PDF - 80,1 ko)
 - [Séries statistiques \(dernière mise à jour : 13 sept. 2011\)](#) (format PDF - 79,4 ko)

Transport de marchandises

- Flux des véhicules de transport routier de marchandises
 - [Fiche signalétique de la source statistique](#) (format PDF - 76,3 ko)
 - [Séries statistiques \(dernière mise à jour : 11 oct. 2011\)](#) (format PDF - 79,2 ko)
- Immatriculations de véhicules utilitaires neufs
 - [Fiche signalétique de la source statistique](#) (format PDF - 72,7 ko)
 - [Séries statistiques \(dernière mise à jour : 12 juil. 2011\)](#) (format PDF - 80,2 ko)
- Prix du gazole professionnel
 - [Fiche signalétique de la source statistique](#) (format PDF - 73,9 ko)
 - [Séries statistiques \(dernière mise à jour : 8 nov. 2011\)](#) (format PDF - 80,6 ko)
- Trafic extérieur du Grand Port Maritime de Nantes Saint-Nazaire
 - [Fiche signalétique de la source statistique](#) (format PDF - 71,8 ko)
 - [Séries statistiques \(dernière mise à jour : 8 nov. 2011\)](#) (format PDF - 77,7 ko)

Transport de voyageurs

- Immatriculations de véhicules particuliers neufs
 - [Fiche signalétique de la source statistique](#) (format PDF - 72,8 ko)
 - [Séries statistiques \(dernière mise à jour : 13 sept. 2011\)](#) (format PDF - 84,4 ko)
- Fréquentation des lignes régionales de voyageurs
 - [Fiche signalétique de la source statistique](#) (format PDF - 79,1 ko)
 - [Séries statistiques \(dernière mise à jour : 8 nov. 2011\)](#) (format PDF - 77,4 ko)
- Trafic de passagers de l'aéroport international Nantes Atlantique
 - [Fiche signalétique de la source statistique](#) (format PDF - 71,4 ko)
 - [Séries statistiques \(dernière mise à jour : 8 nov. 2011\)](#) (format PDF - 83,3 ko)

Dans la même rubrique

- ▶ Notes de conjoncture trimestrielles sur les transports

La conjoncture des transports en Pays de la Loire

Direction régionale de l'environnement, de l'aménagement et du logement

Service connaissance des territoires et évaluation

5 rue Française Giroud
CS 16326
44263 Nantes Cedex 2
Tél. 02 72 74 73 00

Directrice de la publication : Anne Beauval

ISSN : 2109-0025
© DREAL 2022

Prochaine parution de la note de conjoncture : fin juin 2022

Document téléchargeable sur le site internet de la DREAL : <http://www.pays-de-la-loire.developpement-durable.gouv.fr/notes-de-conjoncture-trimestrielles-sur-les-a536.html>

Rédaction et mise en forme : Denis DOUILLARD
denis.douillard@developpement-durable.gouv.fr