

Septembre 2021

## La conjoncture des transports en Pays de la Loire

### Avec la reprise de l'économie, le secteur des transports commence à relever la tête

Un an et demi après le début de l'épidémie de Covid-19, le secteur des transports et de la logistique est toujours en crise. Le volume de chômage partiel reste très élevé. L'arrêt de la raffinerie de Donges, dû à la chute de la consommation de carburants, continue d'obérer l'activité du port de Nantes Saint-Nazaire. L'attentisme des ménages pèse sur les ventes de voitures neuves. Les transports collectifs (aériens, urbains et ferroviaires) demeurent sous-féquentés.

Cependant, dans un contexte de redémarrage de l'économie plus fort qu'attendu, les signes de retour à la normale se sont multipliés au cours des derniers mois. Les créations d'entreprises de transport ont été dynamiques. L'emploi salarié a retrouvé de la vigueur. Les volumes d'intérim ont été historiquement hauts. Le record des flux autoroutiers de poids lourds a été de nouveau battu. La croissance des flux aériens de marchandises au départ de Nantes s'est accentuée.

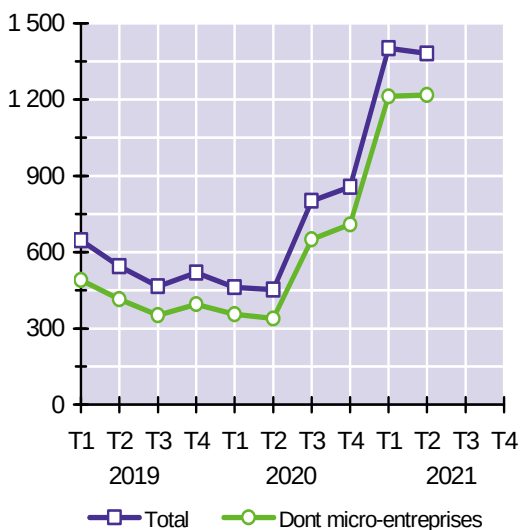
#### Démographie des entreprises de transport : portées par la livraison de repas à domicile, les immatriculations d'entreprises ont été multipliées par trois

Au deuxième trimestre de 2021, les créations d'entreprises se sont maintenues à un niveau très élevé, avec 1 381 immatriculations (+ 205 % par rapport à la même période de l'année précédente). 88 % des nouvelles structures ont le statut de micro-entreprise, treize points de plus qu'au deuxième trimestre de 2020. Ces micro-entrepreneurs sont majoritairement des livreurs de repas à domicile.

Avec six cas de défaillances lors du deuxième trimestre de 2021, la faible mortalité est la conséquence des mesures gouvernementales de soutien aux entreprises pendant la crise sanitaire.

Graphique 1

#### Créations d'entreprises de transport



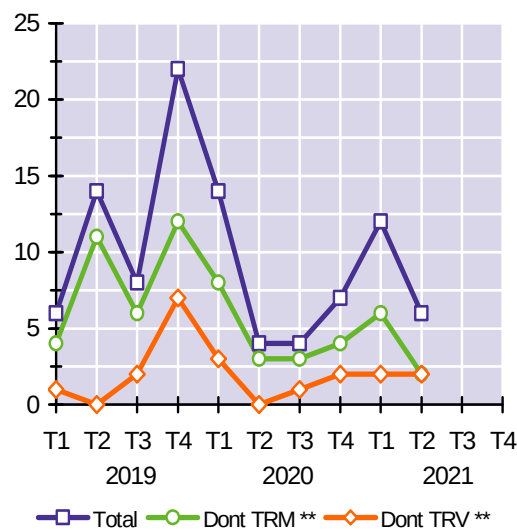
Source : Insee (répertoire Sirene)

\* Les défaillances ne couvrent qu'une partie des cessations (en sont notamment exclues les cessions et fusions).

\*\* TRM : transports routiers de marchandises – TRV : transports routiers de voyageurs

Graphique 2

#### Défaillances \* d'entreprises de transport

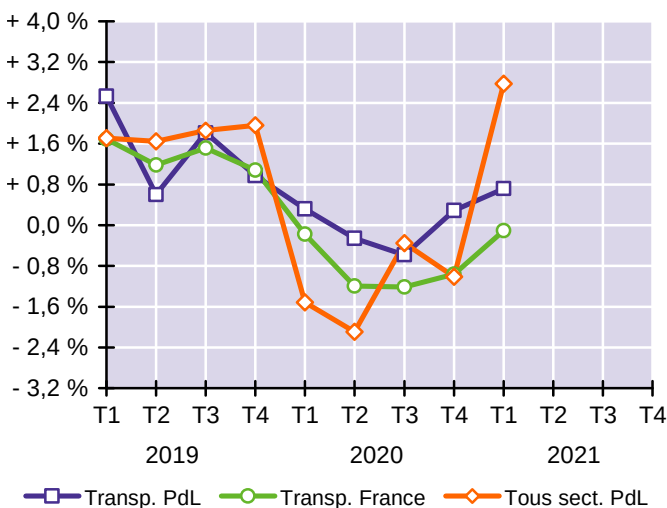


Source : Banque de France (date de jugement)

## Effectifs : l'emploi salarié et l'intérim ont retrouvé de la vigueur depuis le début de l'année

À la fin du 1<sup>er</sup> trimestre de 2021, le secteur des transports et de l'entreposage comprenait 74 649 salariés (hors intérim) dans les Pays de la Loire (+ 0,7 % par rapport au même trimestre de 2020). Il s'agit de la 2<sup>ème</sup> évolution la plus favorable des 13 régions métropolitaines, après les Hauts-de-France (+ 0,9 %). Au niveau national, les effectifs se sont stabilisés (- 0,1 %) après quatre trimestres consécutifs de repli. Dans l'ensemble de l'économie régionale, l'emploi a bondi (+ 2,5 %), notamment dans la santé et l'éducation.

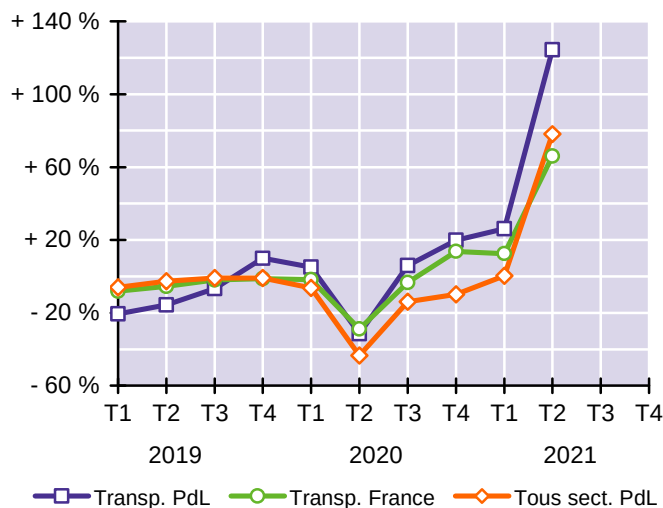
Graphique 3  
Taux de croissance annuelle de l'emploi salarié



Source : Acoos - Base de données Séquoia  
Champ : effectifs salariés (hors intérim)

Dans le secteur des transports et de l'entreposage, le travail temporaire représentait 5 983 emplois en équivalents temps plein à la fin du 2<sup>ème</sup> trimestre de 2021. Ce nombre est en hausse de 124 % par rapport au 2<sup>ème</sup> trimestre de 2020 et de 54 % par rapport au 2<sup>ème</sup> trimestre de 2019. Il s'agit aussi du plus important volume d'intérim depuis au moins deux décennies. Le précédent record (5 028 ETP) datait du 4<sup>ème</sup> trimestre de 2020. Les Pays de la Loire rassemblent 5,3 % des effectifs intérimaires nationaux du secteur des transports.

Graphique 4  
Taux de croissance annuelle de l'emploi intérimaire



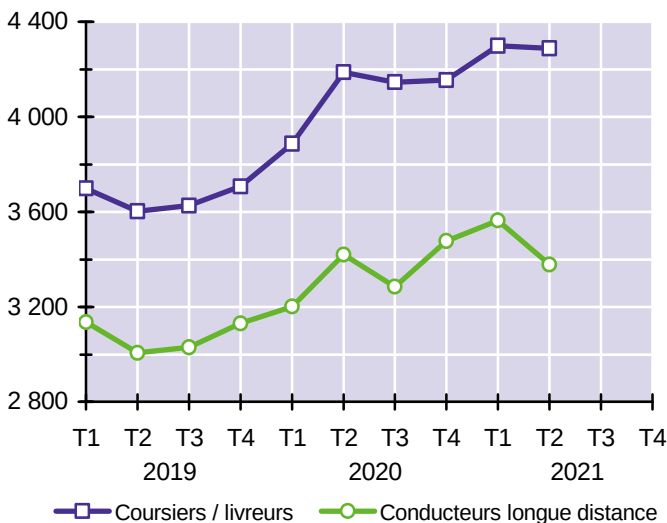
Source : Pôle emploi / Dares  
Champ : volume de travail temporaire en équivalents temps plein

## Chômage : le nombre de conducteurs routiers sans emploi s'est stabilisé après un an de forte hausse

Au cours du 2<sup>ème</sup> trimestre de 2021, Pôle emploi a recensé dans les Pays de la Loire 7 667 personnes postulant pour un métier de la conduite routière de marchandises (+ 0,8 % en glissement annuel). Cette évolution marque un net ralentissement de la croissance du chômage puisqu'elle intervient après quatre hausses d'affilée supérieures à 10 %. L'amélioration a surtout concerné les conducteurs de poids lourds sur longue distance (- 1,2 %). Le chômage des coursiers et livreurs par tournées s'est accru de 2,4 %.

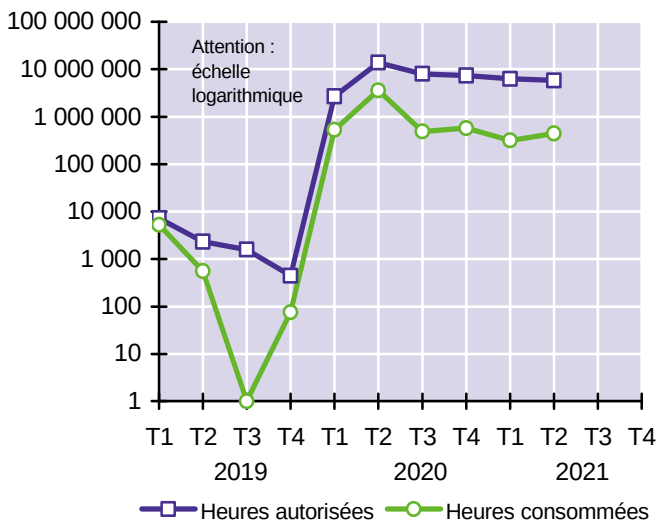
Au cours du 2<sup>ème</sup> trimestre de 2021, 446 000 heures de chômage partiel ont été consommées dans le secteur des transports. C'est une diminution de 87 % par rapport au même trimestre de 2020 mais une multiplication par 800 par rapport au même trimestre de 2019 ! Le volume d'activité partielle demeure donc très élevé. Le secteur des transports n'a toutefois représenté au 2<sup>ème</sup> trimestre que 3,3 % des heures consommées dans la région, contre 5,0 % il y a un an au début de la crise sanitaire.

Graphique 5  
Conducteurs routiers inscrits à Pôle emploi



Source : DREETS Pays de la Loire  
Champ : catégories A, B et C (chômeurs tenus de rechercher un emploi)

Graphique 6  
Chômage partiel dans le secteur des transports

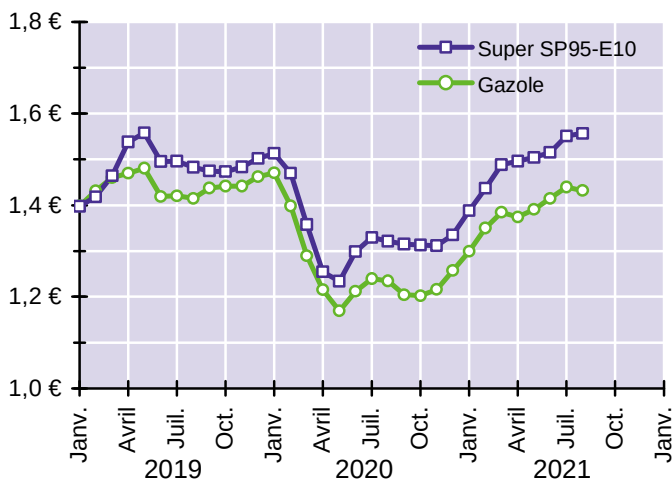


Source : Dares  
Traitement : DREETS Pays de la Loire

## Prix des carburants : sur fond de reprise économique, les tarifs se stabilisent à un niveau élevé

En août 2021, le prix de vente au détail du litre des carburants automobiles s'est élevé, en moyenne sur le territoire national, à 1,56 € pour le super SP95-E10 (+ 18 % par rapport à août 2020) et à 1,43 € pour le gazole (+ 16 %). Les tarifs, corrélés aux cours du pétrole, se sont accrus d'environ vingt centimes depuis le début de l'année, en raison de la reprise de la demande mondiale en hydrocarbures. La stabilisation des prix au cours de l'été est un effet de l'accord de l'OPEP et de ses partenaires sur la hausse de la production de pétrole.

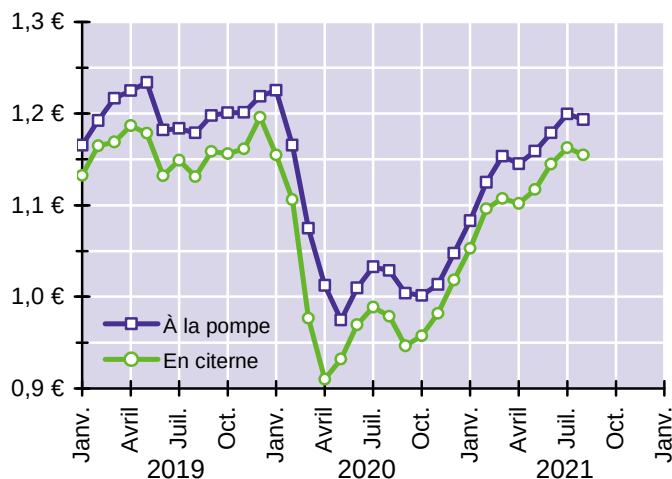
Graphique 7  
Prix du litre de carburant automobile TTC \* (en €)



Source : Direction générale de l'Énergie et du Climat - Direm  
\* Prix à la pompe toutes taxes comprises (TVA, TICPE et autres taxes)

En août 2021, le prix du litre de gazole payé par les entreprises de transport routier (exempté de TVA) est d'environ 1,17 € en moyenne sur l'ensemble du territoire français. Par rapport à août 2020, il a augmenté de 16 % pour le gazole à la pompe et de 18 % pour celui livré aux transporteurs par camion citerne. D'après le Comité national routier, le poste carburant représente, selon le rayon d'action et le type de véhicule, de 18 % à 24 % du prix de revient des entreprises de transport routier de marchandises.

Graphique 8  
Prix du litre de gazole hors TVA (en €)

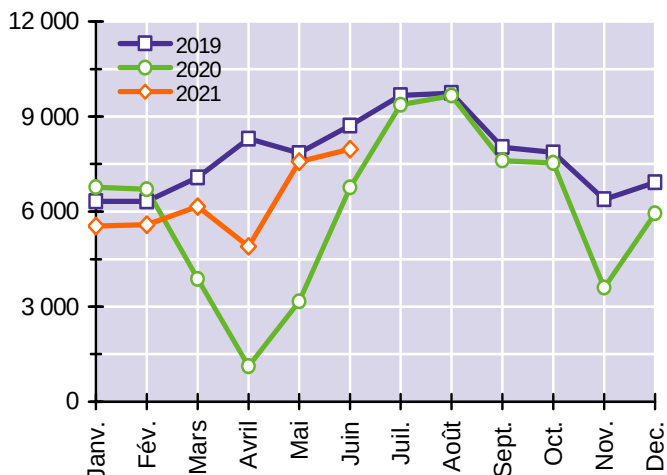


Source : Comité national routier

## Trafics autoroutiers : trois mois plus tard, le record de flux de poids lourds est de nouveau battu

En juin 2021, ASF et Cofiroute ont comptabilisé 7,97 millions de véhicules légers (motocycles, voitures et utilitaires de moins de 3,5 tonnes) aux gares de péage situées en Pays de la Loire, contre seulement 6,76 millions douze mois plus tôt (+ 18 %). Les trafics n'ont toutefois pas retrouvé leur niveau d'avant crise sanitaire, en repli de 9 % par rapport à juin 2019. En cumul annuel, les flux autoroutiers de véhicules légers sont en hausse de 6 % par rapport à la période de juillet 2019 à juin 2020 et en baisse de 12 % par rapport à la période de juillet 2018 à juin 2019.

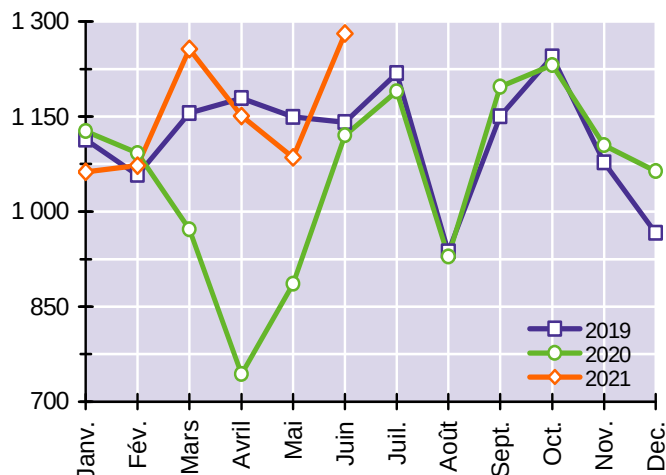
Graphique 9  
Trafic autoroutier des véhicules légers (en milliers de VL)



Sources : ASF et Cofiroute (comptages des entrées et sorties aux gares de péage du réseau autoroutier concédé des Pays de la Loire)

1,28 million de véhicules de plus de 3,5 tonnes (poids lourds et autocars) ont été recensés par ASF et Cofiroute aux gares de péage des Pays de la Loire en juin 2021, représentant une augmentation de 14 % par rapport à juin 2020 et de 12 % par rapport à juin 2019. Il s'agit du plus fort niveau de flux mensuel des véhicules lourds depuis le début du suivi statistique des trafics autoroutiers dans les Pays de la Loire en 1992. Le précédent record datait de mars 2021 (1,26 million de véhicules). En cumul annuel, la circulation des poids lourds est désormais en croissance (+ 9 %).

Graphique 10  
Trafic autoroutier des poids lourds (en milliers de PL)

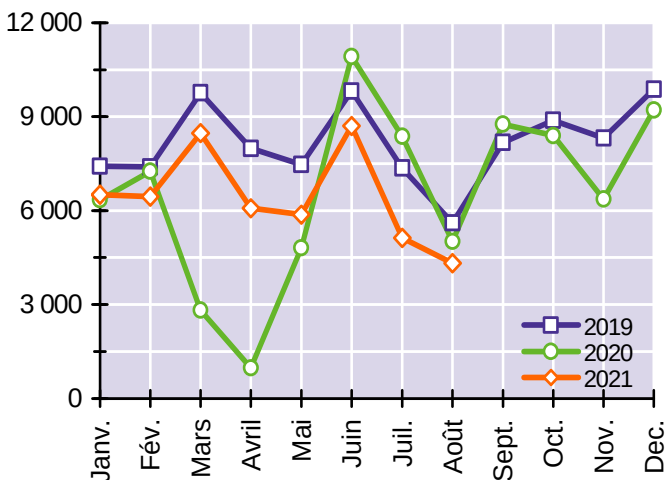


## Immatriculations de véhicules neufs : le marché de la voiture particulière demeure déprimé

En août 2021, 4 317 voitures neuves ont été immatriculées dans les Pays de la Loire. Les ventes n'ont toujours pas retrouvé leur niveau d'avant crise sanitaire, en baisse de 14 % par rapport à août 2020 et de 23 % par rapport à août 2019. En cumul annuel, elles ont augmenté de 3,0 % dans les Pays de la Loire et de 1,7 % en France métropolitaine. Les personnes physiques représentent désormais moins de la moitié des immatriculations. Les ventes auprès des personnes morales sont en revanche dynamiques (+ 9 % sur un an), portées par le succès des formules de location.

Graphique 11

### Immatriculations de voitures particulières neuves

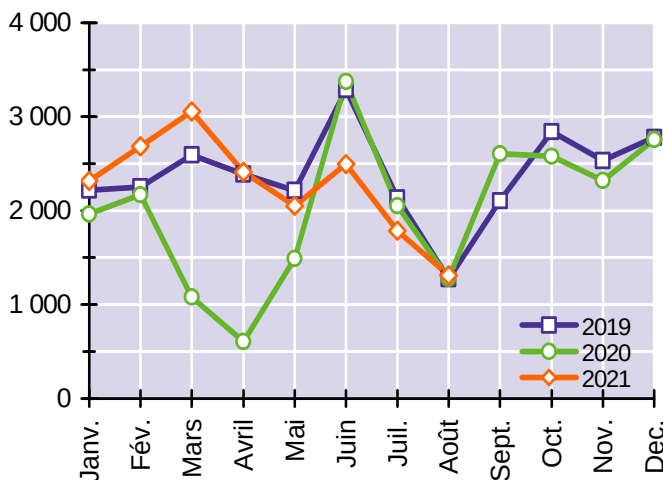


Source : ministère de la Transition écologique - RSVéRo (Répertoire Statistique des Véhicules Routiers)

Sur le marché des véhicules destinés aux transports de marchandises (camionnettes, camions, tracteurs routiers, semi-remorques et remorques lourdes), les immatriculations du mois d'août ont augmenté de 2,7 % par rapport à la même période de 2020. 84 % d'entre elles sont des camionnettes. Le segment le plus dynamique a été celui des tracteurs routiers (+ 80 %). En cumul annuel, la croissance des ventes est de 17 % par rapport à la période de septembre 2019 à août 2020 et de 1 % par rapport à la période de septembre 2018 à août 2019.

Graphique 12

### Immatriculations de véhicules utilitaires neufs



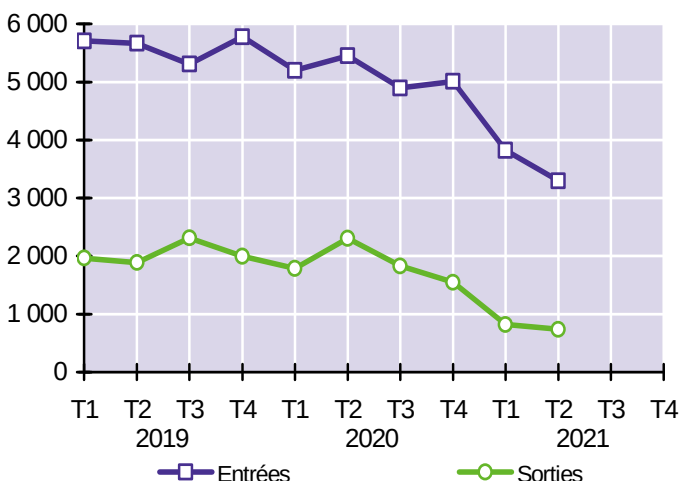
## Trafic du port de Nantes Saint-Nazaire : la chute des trafics s'est amplifiée au deuxième trimestre

Au 2<sup>ème</sup> trimestre de 2021, le trafic extérieur du Grand port maritime s'est élevé à 4,03 millions de tonnes (- 48 % par rapport au 2<sup>ème</sup> trimestre de 2020). Il s'agit du plus faible volume de trafic depuis au moins 1990 et du 4<sup>ème</sup> trimestre consécutif de baisse. À l'instar des trois trimestres précédents, le recul des flux a essentiellement concerné les vracs liquides (pétrole et gaz), qui représentent traditionnellement les deux tiers de l'activité. Leur chute de 64 % par rapport au 2<sup>ème</sup> trimestre de 2020 est la conséquence de l'arrêt temporaire de la raffinerie de Donges (premier client du port) depuis novembre 2020,

motivé par le recul de la demande en carburant lié au tassement des trafics routiers (cf. graphique 9). En cumul annuel, le trafic extérieur du port s'est établi à 21,9 millions de tonnes (- 27 % par rapport aux douze mois précédents). Il faut remonter à 1984 pour relever un niveau aussi faible. L'évolution des trois grandes catégories de trafics a été contrastée : les hydrocarbures ont reculé de 37 %, tandis que les vracs solides (céréales, alimentation animale, engrais, ...) et les marchandises diverses (conteneurs et trafic roulier) se sont respectivement accrus de 1 % et de 2 %.

Graphique 13

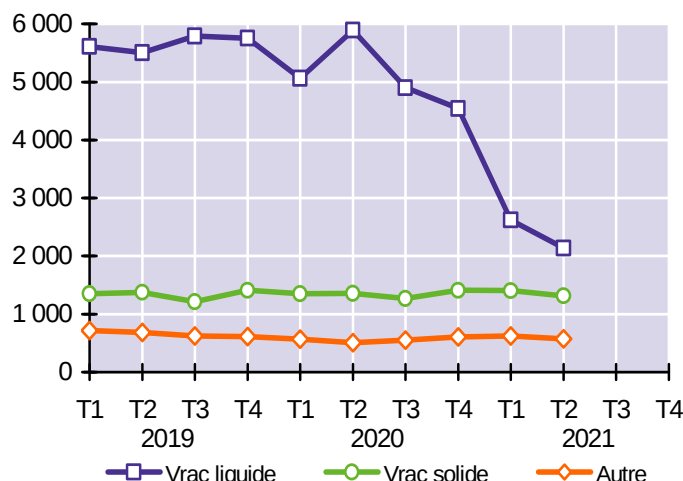
### Trafic extérieur par sens (en milliers de tonnes)



Source : ministère de la Transition écologique (service de la donnée et des études statistiques)

Graphique 14

### Trafic extérieur par type (en milliers de tonnes)



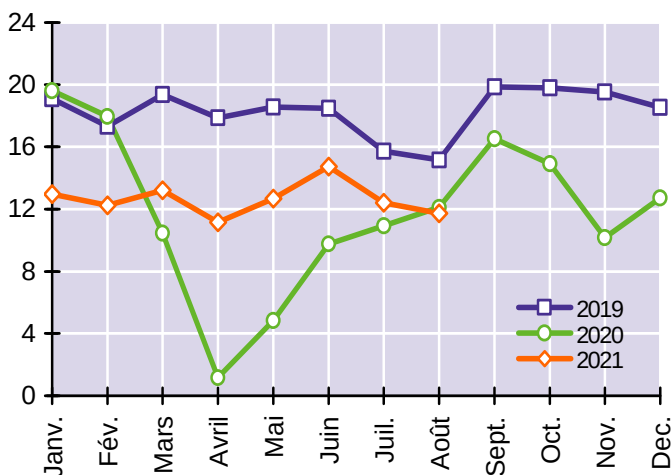
## Transports collectifs urbains : en août, un voyageur sur cinq a encore fait défaut

En août 2021, 11,7 millions de voyages ont été recensés dans les réseaux de transports publics urbains de Nantes, d'Angers et du Mans. En raison des cortèges contre le passe sanitaire qui ont perturbé la circulation des tramways et des autobus au cours des quatre samedis du mois, la fréquentation a légèrement diminué par rapport à août 2020 (- 3,2 %). Elle demeure en revanche nettement inférieure aux niveaux d'avant crise (- 23 % par rapport à août 2019 et - 18 % par rapport à août 2018). La désaffection de la clientèle provient de l'ancrage du télétravail (responsable à

lui seul, selon le cabinet de conseil McKinsey, d'une baisse de 10 à 15 % de la fréquentation des transports en commun en Europe), de la crainte de la transmission du coronavirus dans les véhicules et de l'incitation à l'utilisation de la voiture générée par la diminution des engorgements routiers. En cumul annuel, le nombre de voyages a baissé de 5,5 % dans les Pays de la Loire (- 6,5 % à Nantes, - 2,2 % à Angers et - 5,4 % au Mans). La fréquentation du réseau nantais a augmenté de 30 % le week-end depuis la mise en place de la gratuité en avril 2021.

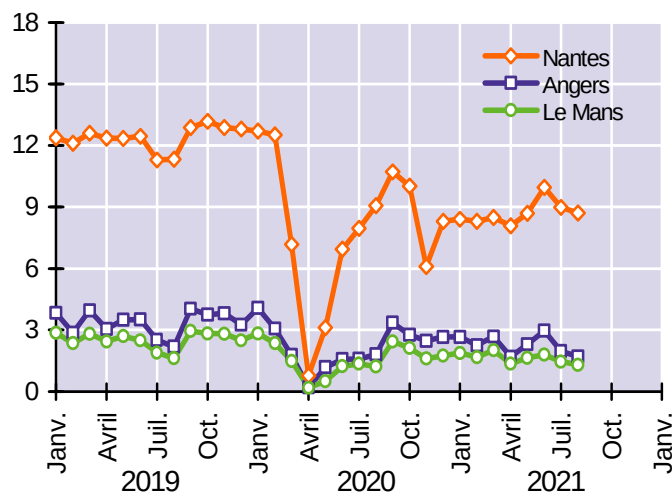
Graphique 15

Fréquentation des TCU (en millions de voyages)



Graphique 16

Fréquentation par réseau (en millions de voyages)



Sources : exploitants des réseaux de transports collectifs urbains de Nantes, Angers et Le Mans (Semitan, RD Angers et Setram)

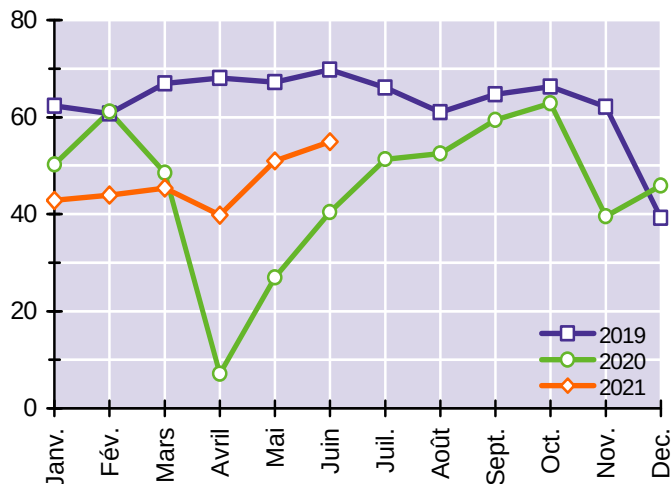
## Transports ferroviaires : le trafic du TER n'a pas retrouvé son niveau d'avant crise sanitaire

En juin 2021, les lignes ferroviaires gérées par la Région des Pays de la Loire et exploitées par SNCF Voyageurs sous la marque TER (Transport Express Régional) ont généré un flux de 54,9 millions de voyageurs-km. À l'instar des modes routiers et aériens (cf. graphiques 9 et 19), le trafic du TER a amorcé une phase de redressement (+ 36 % par rapport à juin 2020, période marquée par le maintien de restrictions de déplacements) mais est encore éloigné des niveaux observés avant le déclenchement de la pandémie de Covid-19 (- 21 % par rapport à juin 2019).

En juillet 2021, dans une offre de transport plus élevée que celle en vigueur avant le début de la crise sanitaire (+ 3 % par rapport à juillet 2019), la régularité du TER a été légèrement supérieure aux normales saisonnières : 1,2 % des 12 612 trains programmés ont été supprimés, contre 1,5 % un an auparavant et 1,3 % en juillet 2019. La ponctualité du TER est également demeurée à un haut niveau : la part des trains en retard de plus de cinq minutes s'est établie à 5,4 % en juillet 2021. C'est un point de moins qu'en juillet 2020.

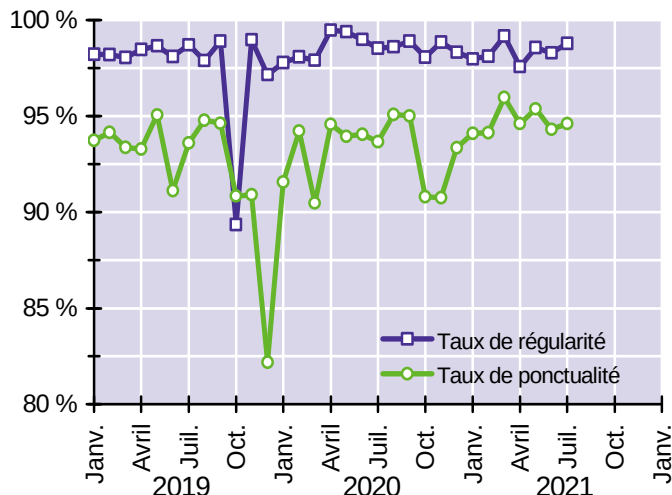
Graphique 17

Trafic des lignes TER (en millions de voyageurs-km)



Graphique 18

Régularité et ponctualité des lignes TER



Source : Conseil régional des Pays de la Loire

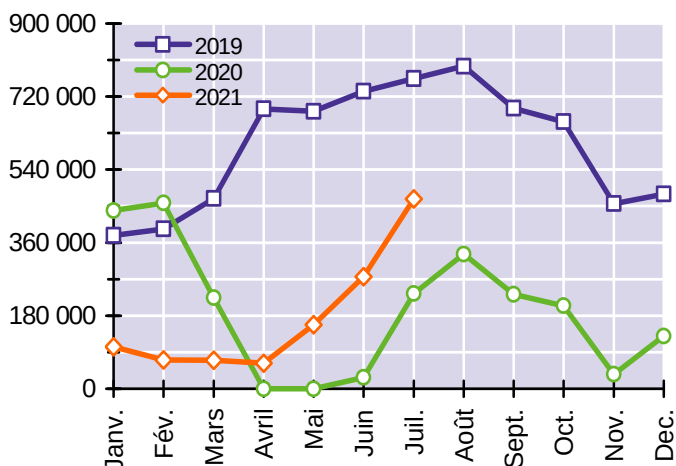
Source : Autorité de la qualité de service dans les transports (AQST)

## Trafic de voyageurs de l'aéroport de Nantes : l'activité a repris des couleurs pendant l'été

L'aéroport Nantes Atlantique a enregistré en juillet 2021 un trafic commercial de 468 023 passagers (hors transit), en hausse de 100 % par rapport à juillet 2020. L'activité reste cependant nettement inférieure à celle d'avant crise sanitaire, en baisse de 39 % par rapport à juillet 2019. La chute de trafic a néanmoins été plus forte dans l'ensemble des aéroports français (- 50 %). En cumul annuel, la fréquentation globale de l'aéroport de Nantes (2,15 millions de passagers) est en repli de 52 %. Le recul a principalement concerné les vols réguliers internationaux

Graphique 19

### Trafic de passagers de l'aéroport Nantes Atlantique

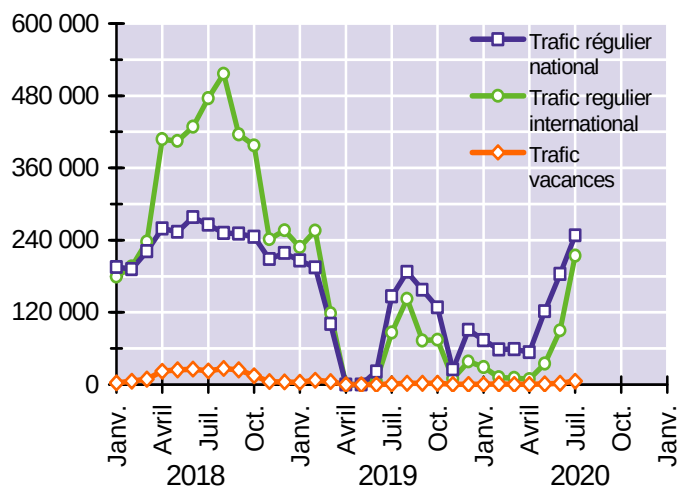


Source : Direction générale de l'aviation civile (bureau de l'observation du marché)

dont la clientèle a diminué de 71 % par rapport aux douze mois précédents. Leur part dans l'ensemble de la fréquentation de l'aéroport a reculé de vingt-trois points en un an (34 % contre 57 %). Nantes Atlantique a cependant gagné deux places dans la hiérarchie des aéroports français depuis le début de l'épidémie de Covid-19. Selon le nombre de passagers accueillis au cours des sept premiers mois de l'année, il se classe au septième rang national, devant Bordeaux-Mérignac et ex æquo avec Bâle-Mulhouse. Pour mémoire, il occupait la quinzième place en 1980.

Graphique 20

### Trafic de passagers de l'aéroport par segment



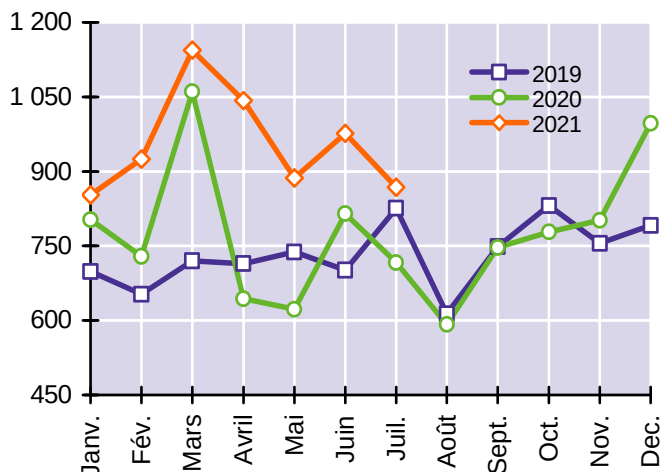
## Trafic de marchandises de l'aéroport de Nantes : la construction aéronautique dope l'activité

L'aéroport Nantes Atlantique (onzième aéroport métropolitain de fret) a enregistré en juillet 2021 un trafic de marchandises de 868 tonnes, en hausse de 21 % par rapport à juillet 2020 et de 5 % par rapport à juillet 2019. La vigueur de l'activité, observée depuis neuf mois, est liée à la reprise des vols de fret entre Nantes et Hambourg, interrompus en 2017. Depuis novembre 2020, le bétula XL, l'avion-cargo géant d'Airbus, livre à l'usine allemande des caissons centraux de voilure de la famille des A320

fabriqués à Bouguenais, à proximité du tarmac nantais. En cumul annuel, le trafic de marchandises de l'aéroport de Nantes (10,6 milliers de tonnes) est en hausse de 16 %. Cette croissance est une particularité locale car, à fin janvier, le fret aérien est en recul de 20 % dans l'Hexagone (- 19 % à Aéroport de Paris et - 28 % dans les aéroports de province). Les vols nationaux n'ont représenté que 2 % du tonnage de fret traité par l'aéroport de Nantes au cours des douze derniers mois.

Graphique 21

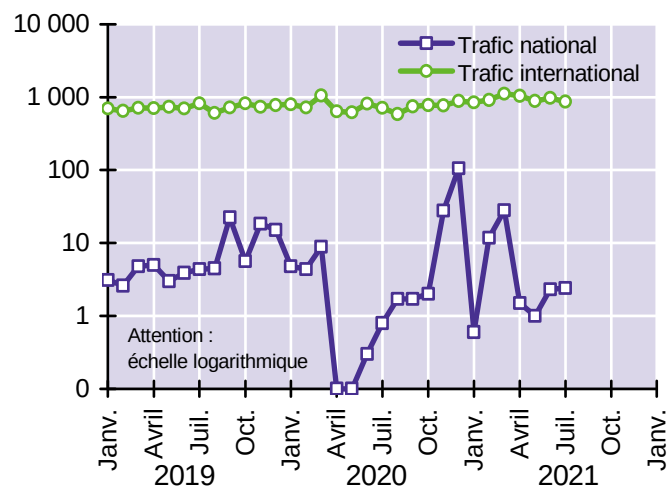
### Trafic de fret de l'aéroport de Nantes (en tonnes)



Source : Direction générale de l'aviation civile (bureau de l'observation du marché)

Graphique 22

### Trafic de fret de l'aéroport par segment (en tonnes)



## Méthodologie (définitions et sources statistiques)

### Démographie des entreprises de transport

Les créations et défaillances d'entreprise sont celles du secteur des transports (section H de la NAF) et de ses deux principaux composants : le TRM (sous-classes 49.41A à 49.42Z) et le TRV (sous-classes 49.31Z à 49.39B).

Les défaillances, recueillies par la Banque de France, proviennent des tribunaux de commerce et du Bodacc (Bulletin officiel d'annonces civiles et commerciales). Il faut attendre un trimestre pour obtenir, via le Bodacc, 98 % des jugements effectués au cours d'un mois donné.

Les défaillances d'entreprises couvrent l'ensemble des jugements prononçant, soit l'ouverture d'une procédure de redressement judiciaire, soit directement la liquidation judiciaire. Elles ne tiennent pas compte de l'issue des procédures : liquidation, redressement par continuation ou reprise. Les liquidations qui font suite à une défaillance ne représentent qu'une partie (entre 10 % et 20 %), variable avec le temps et le secteur d'activité, de l'ensemble des cessations d'entreprises.

### Emploi salarié

Les statistiques fournies par l'Acos (Agence centrale des organismes de Sécurité sociale) correspondent aux effectifs salariés des entreprises qui cotisent au régime général de protection sociale. Tous les salariés, à temps complet ou à temps partiel, comptent pour un. L'affiliation à la Sécurité sociale est obligatoire pour tout établissement du secteur marchand industriel et commercial, quelle que soit sa branche d'activité.

### Demandeurs d'emploi dans les transports

Les statistiques des demandeurs d'emploi comptabilisent le volume moyen de personnes inscrites à Pôle emploi au cours des trois mois du trimestre considéré. Les chômeurs tenus de faire des actes positifs de recherche d'emploi sont regroupés dans les catégories A (sans emploi), B (ayant exercé au cours du mois une activité réduite de 78 heures ou moins) et C (de plus de 78 heures).

Sont comptabilisés ici les demandeurs d'emploi à la recherche d'un poste de conducteur routier de marchandises quel que soit le secteur d'activité antérieur. Les conducteurs provenant d'une entreprise du compte propre y sont donc inclus, à la condition qu'ils ne postulent pas pour un autre métier.

Deux professions de la conduite routière sont distinguées :

- les coursiers express et livreurs par tournées (généralement au volant d'un véhicule léger),
- les conducteurs de poids lourds sur longue distance.

### Chômage partiel

L'activité partielle est un outil de prévention des licenciements économiques qui permet de maintenir les salariés dans l'emploi lorsque leur entreprise fait face à des difficultés économiques conjoncturelles. La demande d'autorisation doit être effectuée auprès de l'unité territoriale de la DREETS dont relève géographiquement l'établissement en sous activité. Cette demande fait l'objet d'une décision favorable ou défavorable dans un délai de 15 jours.

### Prix des carburants

Pour la composante « prix à la pompe », l'information a pour source la Direction des ressources énergétiques et minérales (Direm). Les sociétés distribuant des carburants dans les réseaux de stations service ou en grandes surfaces sont tenues de lui communiquer, chaque semaine, les prix effectivement acquittés par le consommateur final. Pour la composante « prix à la cuve », l'information est issue d'une enquête par sondage menée auprès des sociétés pétrolières par le Comité national routier (CNR).

Le prix du gazole payé par les transporteurs routiers est exonéré de la TVA à 20 %. Les transporteurs exploitant des véhicules de plus de 7,5 tonnes de PTAC récupèrent également une partie de la TICPE (Taxe Intérieure sur la Consommation des Produits Énergétiques), à raison d'environ 4,5 € par hectolitre.

### Trafics autoroutiers

Les données sont issues de dénombrements exhaustifs effectués par ASF (Autoroutes du Sud de la France) et Cofiroute aux échangeurs et barrières de péage situés en Pays de la Loire.

### Immatriculations de véhicules neufs

Les immatriculations de voitures particulières comprennent l'ensemble des ventes de véhicules destinés au transport de voyageurs de moins de dix places (hors motos et voiturettes). Environ la moitié des voitures neuves est achetée par des personnes morales (concessions automobiles, loueurs de véhicules, taxis, ...). Les véhicules utilitaires sont, quant à eux, conçus pour le transport de marchandises. Ils sont composés des cinq ensemble suivants : camionnettes, camions, remorques lourdes, semi-remorques et tracteurs routiers.

Les données incluent les véhicules dits de démonstration, immatriculés par les concessionnaires dans le cadre d'opérations de présentation auprès de leur clientèle, qui représentent de 5 à 10 % de l'ensemble des immatriculations neuves.

### Trafic du port de Nantes Saint-Nazaire

Les statistiques sont fournies par l'autorité portuaire et le ministère de la Transition écologique. Elles ne comprennent pas les flux internes du port, constitués du trafic fluvio-maritime entre les différents sites de l'estuaire de la Loire.

### Fréquentation des transports collectifs urbains

La collecte des données est effectuée auprès des exploitants de Nantes, Angers et Le Mans. Ces 3 réseaux représentent plus de 85 % de la fréquentation régionale des transports publics urbains.

Les méthodes de calcul de cette fréquentation sont variables d'un réseau à l'autre. Il convient de distinguer ceux dotés de la billettique, qui ont une connaissance précise et continue de l'usage de leurs services, des autres réseaux pour lesquels les voyages sont estimés à partir de clés de mobilité. Pour ces derniers, si le nombre de voyages issus de la validation de titres de transport peut être connu avec précision, la fréquentation des détenteurs d'autres formules tarifaires fait l'objet d'estimations.

### Qualité de service du Transport Express Régional

Les indicateurs de qualité de service des lignes ferroviaires TER fournis par la direction régionale de la SNCF et mis en ligne par l'AQST (Autorité de la qualité de service dans les transports) sont de deux types. Il s'agit du nombre de trains annulés (trains dont la programmation était connue des voyageurs et dont la circulation a été supprimée sans avoir pu être annoncée avant 16 heures le jour précédent) et du nombre de trains en retard (trains arrivés plus de 5 minutes et 59 secondes après l'horaire prévu au terminus de la liaison ferroviaire).

### Trafic de passagers de l'aéroport Nantes Atlantique

Les statistiques mensuelles de la DGAC donnent la répartition du trafic de passagers par type de vol (régulier / nolisé). Par opposition au trafic régulier, le trafic nolisé se définit comme l'ensemble des vols affrétés ponctuellement par des voyageurs et non commercialisés par les compagnies aériennes. Il est aussi désigné sous les appellations vols « vacances » ou « charters ».


### Trafic de fret de l'aéroport Nantes Atlantique

Les chiffres présentés ici sont issus de l'agrégation de trois catégories de trafics :

- le fret express qui emprunte les lignes régulières de marchandises de l'aéroport, exploitées sur des créneaux de nuit (l'activité courrier a longtemps fait partie de cette catégorie jusqu'à sa disparition à Nantes en 2003 suite à la réorganisation du schéma national de distribution de La Poste) ;
- le fret cargo pour l'acheminement rapide et ponctuel de matériel lourd, d'animaux vivants, de denrées périssables et médicales sur des vols charters, à bord d'appareils de grande capacité ;
- le fret mixte, entreposé et transporté dans les soutes des avions de passagers.

## Pour en savoir plus :

Les séries statistiques brutes de la plupart des indicateurs présentés dans cette note sont disponibles et mises à jour le deuxième mardi de chaque mois sur le site internet de la DREAL à l'adresse suivante : <http://www.pays-de-la-loire.developpement-durable.gouv.fr/indicateurs-et-series-statistiques-a509.html>



**DREAL PAYS DE LA LOIRE**  
Direction régionale de l'Environnement, de l'Aménagement et du Logement

Recherche sur le site  **Ok**

**AIR, CLIMAT ET ÉNERGIE** | **LOGEMENT ET CONSTRUCTION** | **RESSOURCES NATURELLES ET PAYSAGES** | **VÉHICULES, SÉCURITÉ ET TRANSPORTS ROUTIERS** | **INFRASTRUCTURES DE TRANSPORT ET AMÉNAGEMENT** | **PRÉVENTION DES RISQUES ET NUISANCES** | **CONNAISSANCE ET ÉVALUATION**

Présent pour l'avenir

Accueil > Connaissance et évaluation > Données par thème > Transports > Conjoncture du secteur des transports > Indicateurs et séries statistiques des transports - Données conjoncturelles (mensuelles et trimestrielles)

**CONNAISSANCE ET ÉVALUATION**

Evaluation environnementale

Données par thème

Logement et construction

Les risques en région Pays de la Loire

Ressources naturelles et paysages

Transports

**Conjoncture du secteur des transports**

Publications statistiques annuelles sur le secteur des transports

Etudes partenariales INSEE / DREAL

Etudes

Publications

Documentation

Cartothèque

Téléchargement des données SIG

SIGLOIRE

Prospective territoriale

Observatoires

### Indicateurs et séries statistiques des transports - Données conjoncturelles (mensuelles et trimestrielles)

8 novembre

**Accès direct**

- ✓ Entreprises du secteur des transports
- ✓ Marché du travail
- ✓ Comptages routiers
- ✓ Transport de marchandises
- ✓ Transport de voyageurs

Pour chacun des indicateurs, deux fichiers sont disponibles : la fiche de métadonnées et les données statistiques. La mise à jour des séries (mensuelles ou trimestrielles selon le cas) est effectuée le deuxième mardi de chaque mois. **Prochaine actualisation : 13 décembre 2011.**



**Entreprises du secteur des transports**

- Créations d'entreprises
  - [Fiche signalétique de la source statistique](#) (format PDF - 72.6 ko)
  - [Séries statistiques \(dernière mise à jour : 13 sept. 2011\)](#) (format PDF - 79.3 ko)
- Défaillances d'entreprises
  - [Fiche signalétique de la source statistique](#) (format PDF - 74.8 ko)
  - [Séries statistiques \(dernière mise à jour : 13 sept. 2011\)](#) (format PDF - 79.4 ko)

**Marché du travail**

- Demandeurs d'emploi dans le secteur des transports
  - [Fiche signalétique de la source statistique](#) (format PDF - 72.4 ko)
  - [Séries statistiques \(dernière mise à jour : 13 sept. 2011\)](#) (format PDF - 80 ko)
- Demandeurs d'emploi des métiers de la conduite
  - [Fiche signalétique de la source statistique](#) (format PDF - 28.6 ko)
  - [Séries statistiques \(dernière mise à jour : 13 sept. 2011\)](#) (format PDF - 80 ko)

**Comptages routiers**

- Trafics autoroutiers
  - [Fiche signalétique de la source statistique](#) (format PDF - 80.1 ko)
  - [Séries statistiques \(dernière mise à jour : 13 sept. 2011\)](#) (format PDF - 79.4 ko)

**Transport de marchandises**

- Flux des véhicules de transport routier de marchandises
  - [Fiche signalétique de la source statistique](#) (format PDF - 76.3 ko)
  - [Séries statistiques \(dernière mise à jour : 11 oct. 2011\)](#) (format PDF - 79.2 ko)
- Immatriculations de véhicules utilitaires neufs
  - [Fiche signalétique de la source statistique](#) (format PDF - 72.7 ko)
  - [Séries statistiques \(dernière mise à jour : 12 juil. 2011\)](#) (format PDF - 80.2 ko)
- Prix du gazole professionnel
  - [Fiche signalétique de la source statistique](#) (format PDF - 73.9 ko)
  - [Séries statistiques \(dernière mise à jour : 8 nov. 2011\)](#) (format PDF - 80.6 ko)
- Trafic extérieur du Grand Port Maritime de Nantes Saint-Nazaire
  - [Fiche signalétique de la source statistique](#) (format PDF - 71.8 ko)
  - [Séries statistiques \(dernière mise à jour : 8 nov. 2011\)](#) (format PDF - 77.7 ko)

**Transport de voyageurs**

- Immatriculations de véhicules particuliers neufs
  - [Fiche signalétique de la source statistique](#) (format PDF - 72.8 ko)
  - [Séries statistiques \(dernière mise à jour : 13 sept. 2011\)](#) (format PDF - 84.4 ko)
- Fréquentation des lignes régionales de voyageurs
  - [Fiche signalétique de la source statistique](#) (format PDF - 79.1 ko)
  - [Séries statistiques \(dernière mise à jour : 8 nov. 2011\)](#) (format PDF - 77.4 ko)
- Trafic de passagers de l'aéroport international Nantes Atlantique
  - [Fiche signalétique de la source statistique](#) (format PDF - 71.4 ko)
  - [Séries statistiques \(dernière mise à jour : 8 nov. 2011\)](#) (format PDF - 83.3 ko)

**Dans la même rubrique**

- ▶ Notes de conjoncture trimestrielles sur les transports

## La conjoncture des transports en Pays de la Loire

Direction régionale de l'environnement, de l'aménagement et du logement

Service connaissance des territoires et évaluation

5 rue Française Giroud  
CS 16326  
44263 Nantes Cedex 2  
Tél. 02 72 74 73 00

Directrice de la publication :  
Annick Bonneville

ISSN : 2109-0025  
© DREAL 2021

Prochaine parution de la note de conjoncture : **fin décembre 2021**

Document téléchargeable sur le site internet de la DREAL : <http://www.pays-de-la-loire.developpement-durable.gouv.fr/notes-de-conjoncture-trimestrielles-sur-les-a536.html>

Rédaction et mise en forme :  
Denis DOUILLARD  
[denis.douillard@developpement-durable.gouv.fr](mailto:denis.douillard@developpement-durable.gouv.fr)