

## La conjoncture des transports en Pays de la Loire

# Sur fond de tensions sociales, l'activité continue de progresser

Dans un environnement économique impacté par d'importants mouvements de contestation sociale, le fonctionnement de la sphère des transports s'est globalement intensifié au cours des derniers mois dans les Pays de la Loire. L'orientation positive de la plupart des indicateurs conjoncturels du secteur a trouvé son origine dans la chute des prix des carburants, observée jusqu'en février, et la croissance de la demande en services de transports concomitante à l'amorce de la reprise de l'économie.

L'apparition sur le marché d'un nombre record de nouvelles entreprises et la consolidation de la santé financière de leurs devancières ont favorisé la hausse des effectifs et la décreue du nombre de demandeurs d'emploi, une première depuis 2011.

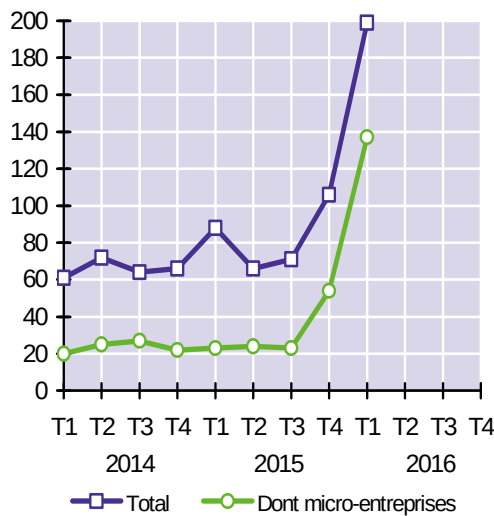
Coïncidant avec l'essor des achats de véhicules neufs, la mobilité des habitants de la région a connu une nouvelle accélération. L'évolution des trafics de marchandises, marquée par la volatilité des flux portuaires, a été plus mitigée.

### Démographie des entreprises de transport : le boom de la livraison de repas à domicile dope le micro-entrepreneuriat

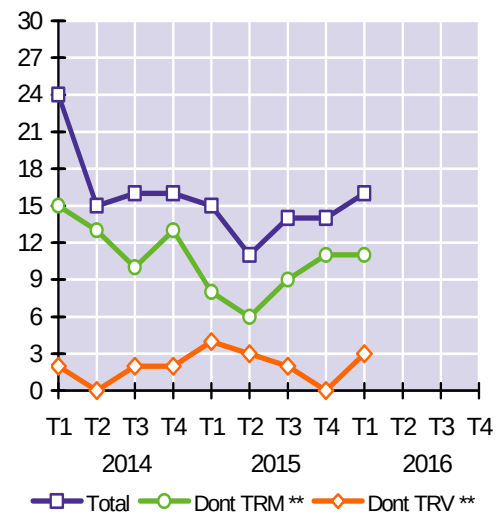
Au 1<sup>er</sup> trimestre 2016, les créations d'entreprises ont bondi de 126 % par rapport à la même période de l'année précédente (+ 75 % au niveau national). 69 % des 199 nouvelles structures ont le statut de micro-entreprise. 61 % sont enregistrés sous le code « autres activités de poste et de courrier », comprenant les services de livraison à domicile.

Avec seize cas de défaillances recensés au premier trimestre de 2016, la mortalité des entreprises de transport a légèrement augmenté (+ 7 % comparé au même trimestre de 2015).

Graphique 1  
Créations d'entreprises de transport



Graphique 2  
Défaillances\* d'entreprises de transport



Source : INSEE (répertoire Sirene)

Source : Banque de France (date de jugement)

\* Les défaillances ne couvrent qu'une partie des cessations (en sont ici exclues les cessions et fusions).

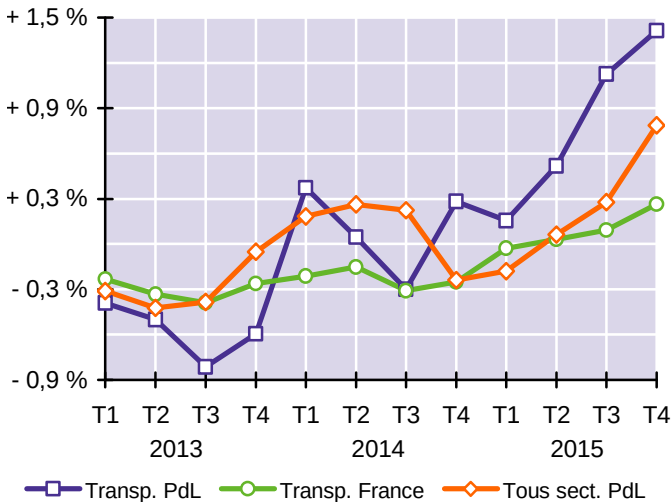
\*\* TRM : transports routiers de marchandises – TRV : transports routiers de voyageurs

## Effectifs : la reprise de l'emploi s'est accélérée lors du quatrième trimestre de 2015

À la fin du 4<sup>ème</sup> trimestre de 2015, le secteur des transports et de l'entreposage comprenait 68 500 salariés (hors intérim) dans les Pays de la Loire, en augmentation de 1,4 % par rapport au même trimestre de 2014. Il s'agit de la plus forte croissance des dix-sept derniers trimestres. Au niveau national, après trois trimestres à l'égal, les effectifs du secteur se sont accrues de 0,3 %. Les Pays de la Loire concentrent 5,0 % de l'emploi salarié hexagonal des transports.

Graphique 3

### Taux de croissance annuelle de l'emploi salarié

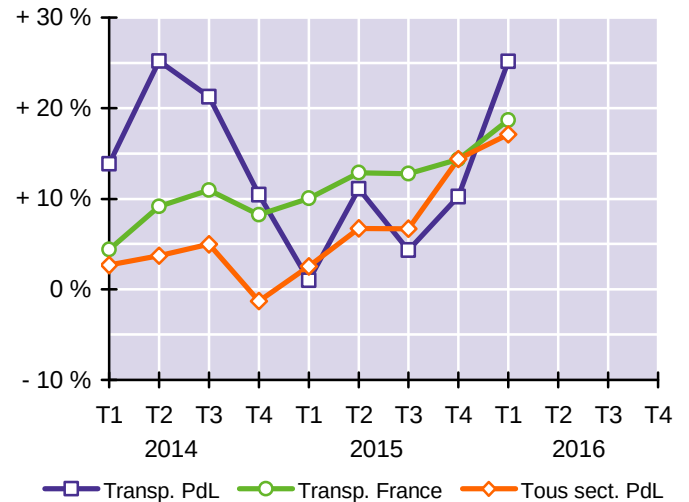


Source : Acoos - Base de données Séquoia  
Champ : effectifs salariés (hors intérim)

Dans le secteur des transports et de l'entreposage, le travail temporaire représentait 2 295 emplois en équivalents temps plein à la fin du 1<sup>er</sup> trimestre de 2016. Ce nombre est en progression de 25 % sur un an, soit une hausse supérieure à celle observée dans les transports au niveau national (+ 19 %) et dans l'ensemble de l'emploi temporaire de la région tous secteurs confondus (+ 17 %). Les Pays de la Loire ne représentent toutefois que 3,7 % de la totalité des effectifs intérimaires nationaux du secteur des transports.

Graphique 4

### Taux de croissance annuelle de l'emploi intérimaire



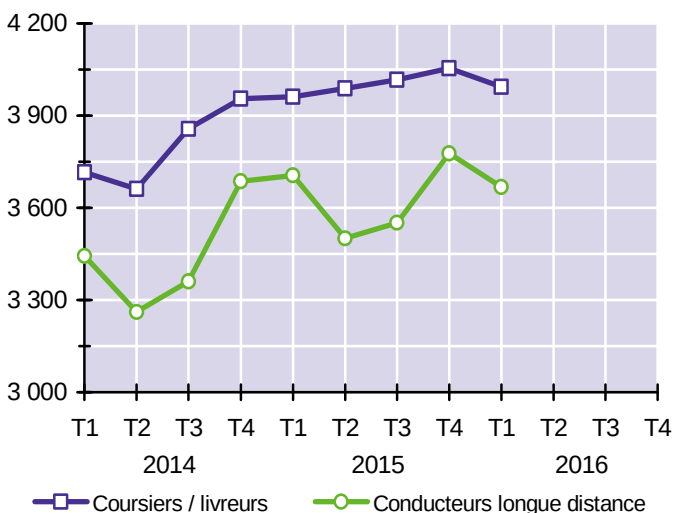
Source : Pôle emploi / DARES  
Champ : volume de travail temporaire en équivalents temps plein

## Chômage : la baisse du nombre de conducteurs routiers sans emploi semble amorcée

À la fin du 1<sup>er</sup> trimestre de l'année 2016, Pôle emploi a recensé 7 662 habitants de la région postulant pour un métier de la conduite routière de marchandises (- 0,1 % en glissement annuel). C'est la première fois depuis l'été 2011 que le nombre de chômeurs n'augmente pas. L'accalmie ne concerne toutefois que les conducteurs routiers de poids lourds sur longue distance (- 1,0 % par rapport au 1<sup>er</sup> trimestre de 2015). Le chômage des coursiers et des livreurs par tournées a continué de croître (+ 0,8 %).

Graphique 5

### Conducteurs routiers inscrits à Pôle emploi

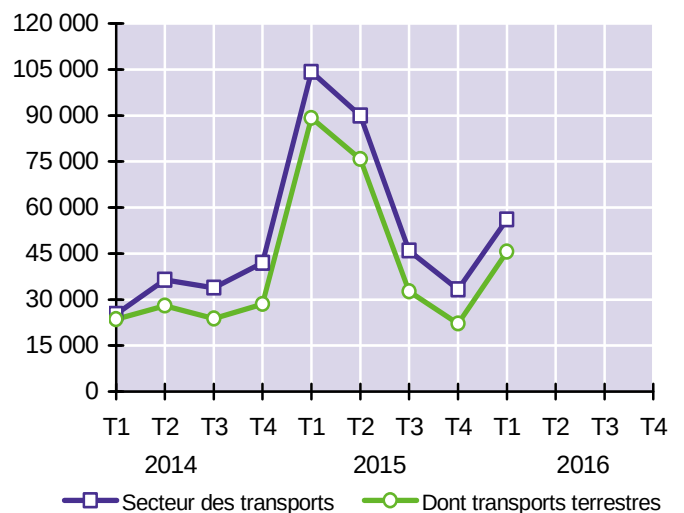


Source : DIRECCTE Pays de la Loire  
Champ : catégories A, B et C (chômeurs tenus de rechercher un emploi)

Au cours du 1<sup>er</sup> trimestre de 2016, 56 000 heures de chômage partiel ont été autorisées dans le secteur des transports, en repli de 46 % par rapport au même trimestre de 2015, point haut des six dernières années. Néanmoins, en cumul annuel, le chômage partiel a peu évolué (+ 4,1 %). 81 % des heures chômées ont été autorisées ce trimestre dans les transports terrestres. Le secteur des transports a représenté 2,6 % du volume total de chômage partiel de la région (contre 1,9 % au 4<sup>ème</sup> trimestre de 2015).

Graphique 6

### Heures autorisées de chômage partiel



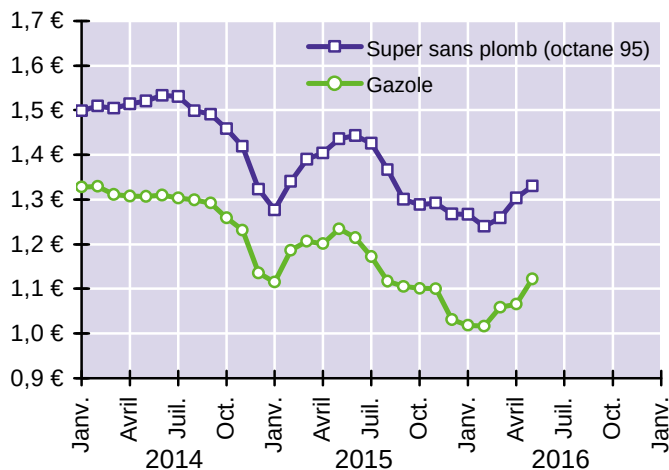
Source : DARES  
Traitement : DIRECCTE Pays de la Loire

## Prix des carburants : en mai, le blocus pétrolier a participé à la remontée des tarifs

En mai 2016, le prix de vente au détail du litre des carburants automobiles s'est élevé, en moyenne sur le territoire national, à 1,33 € pour le super sans plomb 95 (- 7,4 % par rapport à mai 2015) et 1,12 € pour le gazole (- 9,0 %). Le redressement des tarifs, observé depuis le mois de mars, tient d'une part au repli de la production mondiale d'hydrocarbures, principalement au Canada, dans le golfe Persique, en Libye et au Nigeria, d'autre part à la croissance des besoins en pétrole dans plusieurs pays d'Asie, notamment en Inde.

Graphique 7

**Prix du litre de carburant automobile TTC\* (en €)**



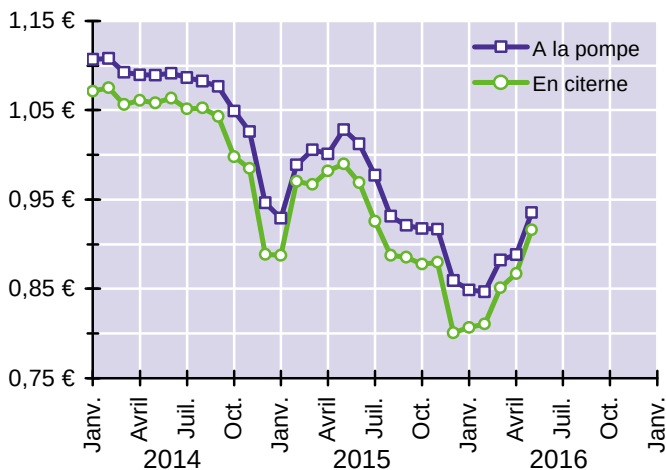
Source : Direction générale de l'Énergie et du Climat - DIREM

\* Prix à la pompe toutes taxes comprises (TVA, TICPE et autres taxes)

En mai 2016, le prix du litre de gazole payé par les entreprises de transport routier (c'est à dire hors TVA) est d'environ 0,93 € en moyenne sur l'ensemble du territoire français. Par rapport à mai 2015, il a diminué de 9,0 % pour le gazole à la pompe et de 7,5 % pour celui livré en vrac par camion citerne. L'écart de tarif entre les deux carburants s'est réduit (deux centimes) sous l'effet du blocage de certaines raffineries et dépôts pétroliers. Le CNR a chiffré à 10 %, lors de la seconde quinzaine de mai, la hausse du prix du gazole en vrac liée aux ruptures d'approvisionnement.

Graphique 8

**Prix du litre de gazole hors TVA (en €)**



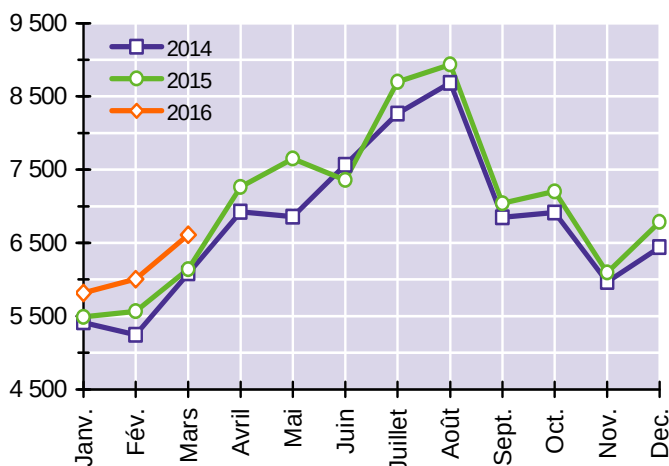
Source : Comité National Routier

## Trafics autoroutiers : la circulation des véhicules a fortement augmenté pendant l'hiver

En mars 2016, ASF et Cofiroute ont comptabilisé 6,61 millions de véhicules légers (motocycles, voitures et utilitaires de moins de 3,5 tonnes) aux gares de péage situées en Pays de la Loire, contre 6,14 millions douze mois plus tôt. La hausse ainsi enregistrée (+ 7,7 %) est la vingt-et-unième au cours des vingt-deux derniers mois. Sur un an, la progression des trafics (+ 4,7 %) est la plus forte depuis 2009 (+ 4,9 %). Elle doit être mise en relation avec la baisse du prix des carburants automobiles (cf. graphique 7), observée en continu de juin 2015 à février 2016.

Graphique 9

**Trafic autoroutier des véhicules légers (en milliers de VL)**

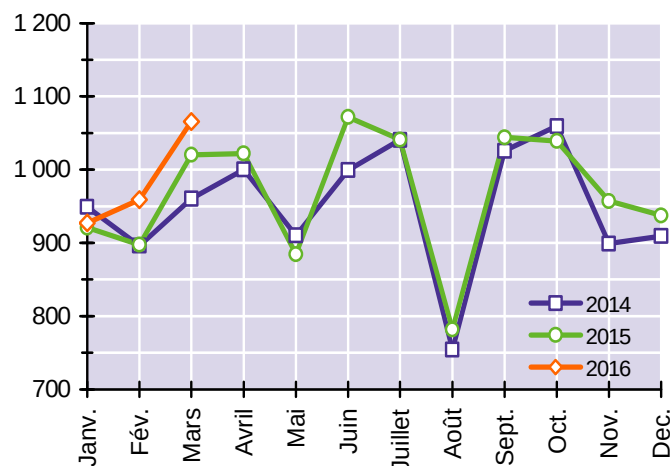


Sources : ASF, Cofiroute (comptages des entrées et sorties aux gares de péage du réseau autoroutier concédé des Pays de la Loire)

1,07 million de véhicules de plus de 3,5 tonnes (poids lourds et autocars) ont été recensés aux gares de péage des Pays de la Loire en mars 2016, représentant une hausse de 4,4 % par rapport au niveau atteint un an auparavant (1,02 million de véhicules). Cette croissance de la circulation est la cinquième consécutive (une série inédite au cours des cinq dernières années). Elle est le reflet de la vigueur de la demande ligérienne en services de transports. En cumul annuel, la croissance des trafics de véhicules lourds dans la région (+ 2,6 %) est la plus élevée depuis 2010 (+ 3,8 %).

Graphique 10

**Trafic autoroutier des poids lourds (en milliers de PL)**

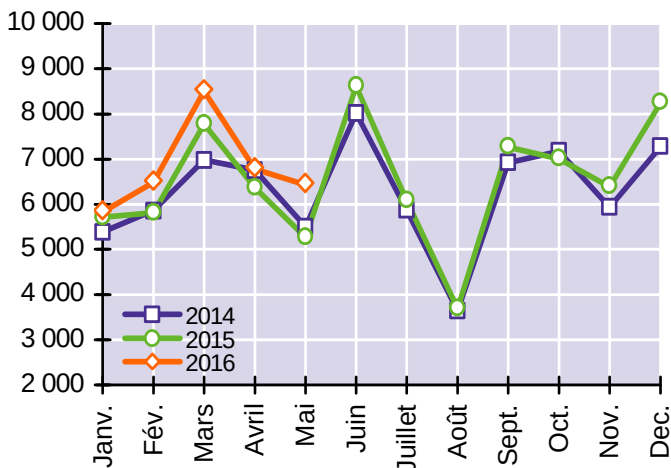


## Immatriculations de véhicules neufs : les ventes de voitures ont augmenté de 7 % sur un an

En mai, les immatriculations ligériennes de voitures neuves ont augmenté de 22 % par rapport au même mois de 2015. Cette hausse, la plus élevée depuis février 2011, est un effet calendaire. Mai 2016 a en effet compté trois jours ouvrés de plus qu'en 2015 (20 contre 17, soit + 18 %). Les acquisitions réalisées par les sociétés, qui rassemblent quatre immatriculations de voitures neuves sur dix, ont été nettement plus vigoureuses que les ventes auprès des ménages (+ 34 % contre + 15 %). Sur un an, 81 300 voitures ont été immatriculées dans la région (+ 7,3 %).

Graphique 11

### Immatriculations de voitures particulières neuves

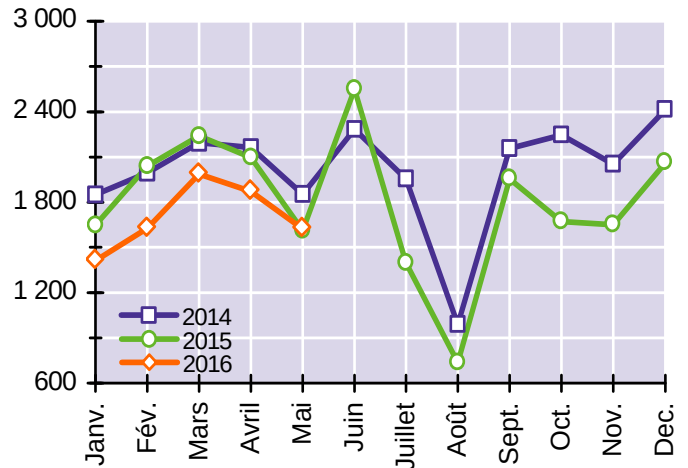


Source : Ministère de l'Écologie, du Développement durable et de l'Énergie - RSVéRo (Répertoire Statistique des Véhicules Routiers)

Sur le marché des véhicules destinés aux transports de marchandises, la chute des ventes, observée depuis juillet 2015, s'explique par une modification de la réglementation relative à la transformation réversible des voitures qui impacte les seules camionnettes. Le marché des autres catégories de véhicules utilitaires est en revanche orienté à la hausse. En cumul annuel, les immatriculations de camions et de tracteurs routiers ont ainsi progressé de 10 %. Portées par dix mois de hausse continue, les ventes de semi-remorques se sont accrues de 26 %.

Graphique 12

### Immatriculations de véhicules utilitaires neufs



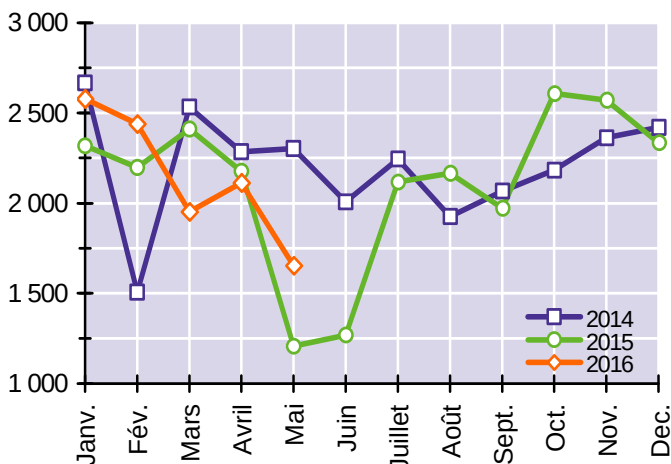
## Trafic du port de Nantes Saint-Nazaire : l'activité a été perturbée par les mouvements sociaux

En mai 2016, le trafic extérieur du Grand Port Maritime s'est élevé à 1 653 000 tonnes. Ce niveau d'activité est certes supérieur de 37 % à celui de mai 2015, mois au cours duquel le trafic portuaire (1 206 000 tonnes), le plus bas du dernier quart de siècle, avait été touché par l'arrêt total de la raffinerie de Donges, dû à des travaux de maintenance et de modernisation. Il est cependant nettement plus faible (- 37 %) que la moyenne des trafics de mai de la dernière décennie. La grève des agents portuaires, dans le cadre des mouvements sociaux liés au projet de loi El Khomri, a ainsi

entraîné en mai le report ou l'annulation d'une quinzaine d'escales de navires. La raffinerie de Donges, premier client du port, a également connu en fin de mois une nouvelle interruption de fonctionnement. En année glissante, le trafic extérieur du port s'est établi à 25,8 millions de tonnes (+ 1,2 %). La reprise de l'activité, qui intervient après quatre ans et demi de recul, a principalement concerné les importations d'aliments pour le bétail (+ 23 %), les flux de gaz naturel (+ 74 %) et les livraisons de charbon (+ 23 %) destinées à la centrale thermique de Cordemais.

Graphique 13

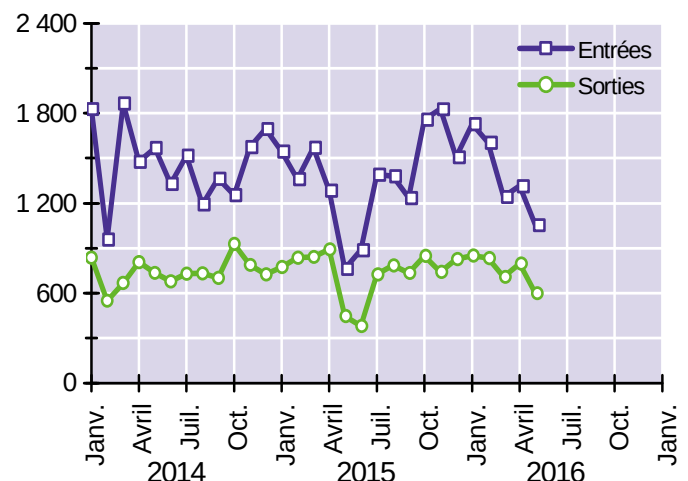
### Trafic extérieur total (en milliers de tonnes)



Source : Ministère de l'Environnement, de l'Énergie et de la Mer (sous-direction des ports et du transport fluvial)

Graphique 14

### Trafic extérieur par sens (en milliers de tonnes)



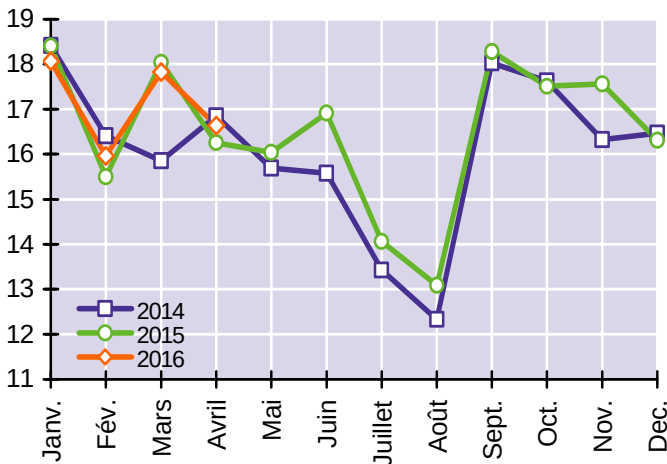
## Transports collectifs urbains : les troubles sociaux ont eu peu d'impact sur la fréquentation

En avril 2016, 16,6 millions de voyages ont été recensés dans les trois principaux réseaux de transports publics urbains des Pays de la Loire (Nantes, Angers et Le Mans). Cette fréquentation est en hausse de 2,3 % par rapport à celle d'avril 2015. Si les manifestations contre la loi travail ont perturbé, à de nombreuses reprises au cours du mois, la circulation des bus et tramways ligériens, l'effet sur la fréquentation a été limité. En cumul annuel, le nombre de voyages a progressé de 2,4 %. Les croissances les plus fortes ont été relevées dans les agglomérations angevine

(+ 4,7 % sur un an) et nantaise (+ 4,5 %). À Nantes, confrontée à la saturation des lignes en site propre, la fréquentation a été moins dynamique (+ 1,3 %). Ces évolutions différenciées sont appelées à se poursuivre au second semestre. Au Mans, le réseau devrait tirer profit de la montée en charge de Tempo (ligne de bus à haut niveau de service mise en service en février dernier), tandis qu'à Nantes, le nœud central de Commerce subira au cours de l'été un lourd chantier de rénovation, entraînant la coupure des lignes de tramway et la déviation des autobus.

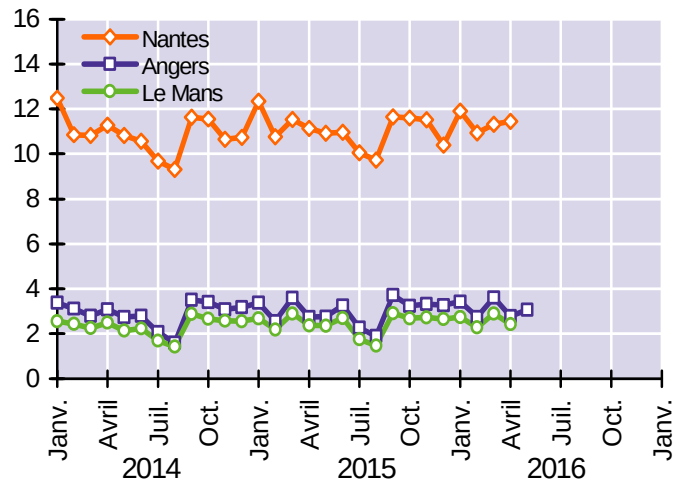
Graphique 15

**Fréquentation des TCU (en millions de voyages)**



Graphique 16

**Fréquentation par réseau (en millions de voyages)**



Sources : exploitants des réseaux de transports collectifs urbains de Nantes, Angers et Le Mans (Semitan, Keolis Angers, Setram)

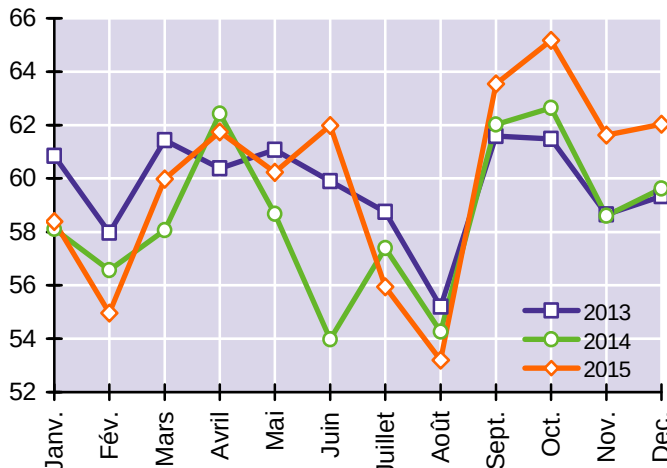
## Transports ferroviaires : l'usage du TER a fortement progressé en fin d'année 2015

En décembre 2015, les lignes ferroviaires gérées par la Région des Pays de la Loire et exploitées par SNCF Mobilités sous la marque TER (Transport Express Régional) ont généré un trafic de 62,0 millions de voyageurs-km et transporté 1,39 million de passagers. La croissance des trafics (+ 4,0 % par rapport à décembre 2014) est la quatrième consécutive ; une telle série ne s'était plus produite depuis quatre ans. Sur l'année civile 2015, la progression de la fréquentation du TER (+ 2,3 %) a permis de compenser le recul de 2014 (- 2,0 %).

La régularité des lignes ferroviaires TER s'est maintenue à un bon niveau cours des derniers mois. Ainsi, en mai 2016, seulement 1,2 % des 9 853 trains programmés au cours du mois ont été supprimés. Cela fait maintenant dix-sept mois consécutifs que le taux de régularité est supérieur à 98 %. Malmenée lors de l'automne 2015 par des conditions climatiques défavorables, la ponctualité du TER s'est redressée en début d'année. En mai, pour le cinquième mois de suite, moins de 8 % des trains ont enregistré un retard supérieur à cinq minutes.

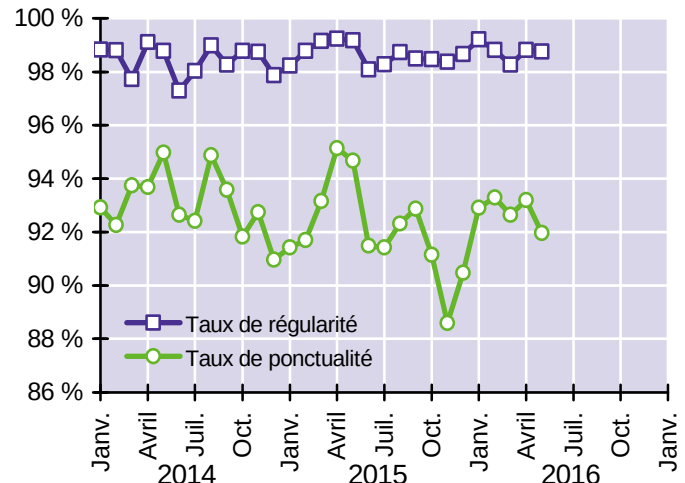
Graphique 17

**Trafic des lignes TER (en millions de voyageurs-km)**



Graphique 18

**Régularité et ponctualité des lignes TER**



Source : Conseil régional des Pays de la Loire

Source : Autorité de la qualité de service dans les transports (AQST)

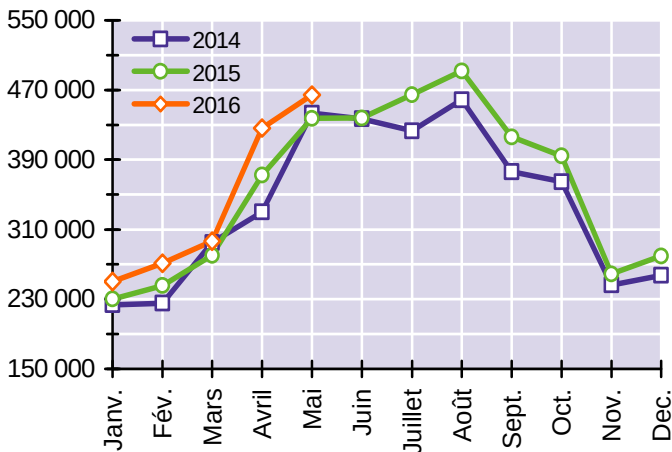
## Trafic aérien : 4,5 millions de passagers ont emprunté l'aéroport de Nantes sur un an (+ 8 %)

L'aéroport Nantes Atlantique a enregistré en mai 2016 un trafic commercial de 464 432 passagers (hors transit), en hausse de 6,2 % par rapport à mai 2015. Cette augmentation, la douzième consécutive, fait suite à la forte progression du mois d'avril (+ 15 %). Parmi les douze destinations ayant drainé en mai plus de 10 000 passagers au départ de Nantes, Lisbonne (+ 111 %), Montpellier (+ 24 %), Lyon (+ 24 %), Londres Gatwick (+ 23 %) et Nice (+ 18 %) se sont montrés les plus dynamiques. En cumul annuel, la fréquentation

globale de l'aéroport (4,45 millions de passagers) a augmenté de 7,8 %. Cette croissance est le double de celle observée en France et la plus élevée (ex aequo avec Bordeaux) des dix premiers aéroports hexagonaux. Elle s'est appuyée sur les vols réguliers dont la clientèle a progressé de 11 % sur un an. Ce segment représente désormais 90 % de la fréquentation totale de l'aéroport (gain de trois points en un an). La marginalisation du trafic vacances s'est accélérée (- 16 % en cumul annuel, - 21 % en mai).

Graphique 19

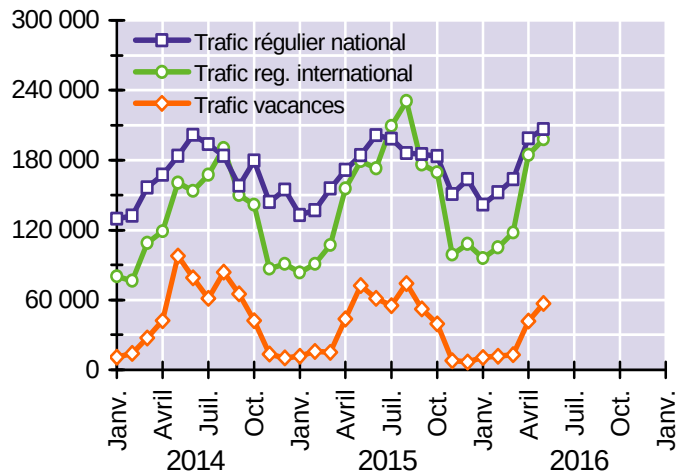
### Trafic de passagers de l'aéroport Nantes Atlantique



Source : Aéroports du Grand Ouest - Vinci Airports (direction commerciale)

Graphique 20

### Trafic de passagers de l'aéroport par segment



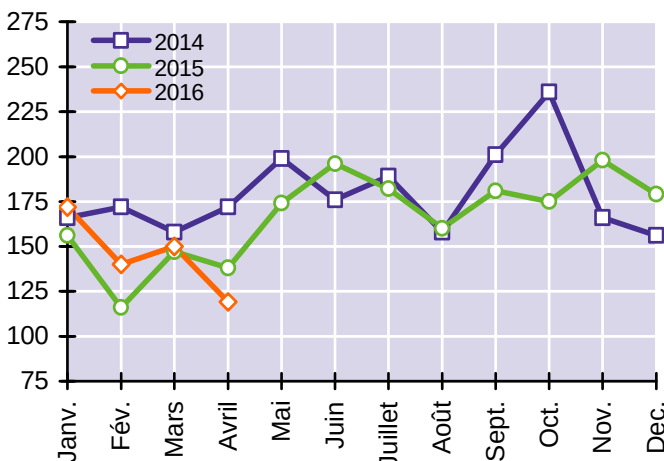
## Accidents de la route : en avril, le nombre de sinistres a baissé mais leur gravité s'est accrue

Selon le dispositif de remontées rapides assurées par les forces de l'ordre, 119 accidents corporels (c'est à dire ayant nécessité des soins médicaux) ont été recensés sur les routes de la région en avril 2016. Ce chiffre, en repli de 14 % comparé à celui d'avril 2015, met un terme à une série de cinq mois de forte dégradation de l'accidentalité routière. Sur les douze derniers mois, le nombre d'accidents corporels est resté stable dans les Pays de la Loire (- 0,6 %), une évolution proche de celle observée au niveau national (- 0,4 %).

Le nombre de personnes tuées, lors d'accidents de la route ou dans les trente jours suivants, s'est élevé à 21 en avril 2016, en hausse de 200 % par rapport à avril 2015, au cours duquel seulement sept personnes avaient perdu la vie (chiffre le plus bas des 32 derniers mois). La tendance de moyen terme est à la remontée de la mortalité : en cumul annuel, le nombre de décès sur les routes de la région a bondi de 13 %, contre une hausse de 3 % dans l'hexagone. Lors des derniers mois, la mortalité des piétons a fortement augmenté au niveau national.

Graphique 21

### Nombre d'accidents corporels de la circulation

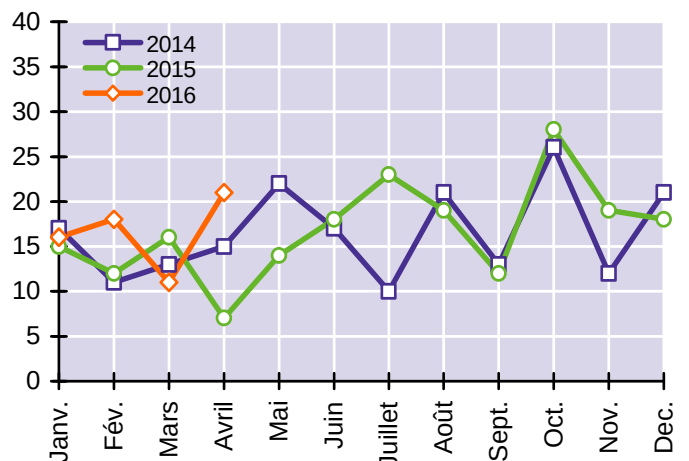


Source : Observatoire régional de sécurité routière des Pays de la Loire

NB - Les données d'avril 2016 sont des estimations provisoires issues des remontées rapides extrapolées.

Graphique 22

### Nombre de tués (à 30 jours)



## Méthodologie (définitions et sources statistiques)

### Démographie des entreprises de transport

Les créations et défaillances d'entreprise sont celles du secteur des transports (section H de la NAF) et de ses deux principaux composants : le TRM (sous-classes 49.41A à 49.42Z) et le TRV (sous-classes 49.31Z à 49.39B).

Les défaillances, recueillies par la Banque de France, proviennent des tribunaux de commerce et du BODACC (Bulletin officiel d'annonces civiles et commerciales). Il faut attendre un trimestre pour obtenir, via le BODACC, 98 % des jugements effectués au cours d'un mois donné.

Les défaillances d'entreprises couvrent l'ensemble des jugements prononçant, soit l'ouverture d'une procédure de redressement judiciaire, soit directement la liquidation judiciaire. Elles ne tiennent pas compte de l'issue des procédures : liquidation, redressement par continuation ou reprise. Les liquidations qui font suite à une défaillance ne représentent qu'une partie (entre 10 % et 20 %), variable avec le temps et le secteur d'activité, de l'ensemble des cessations d'entreprises.

### Emploi salarié

Les statistiques fournies par l'Acoss (Agence centrale des organismes de Sécurité sociale) correspondent aux effectifs salariés des entreprises qui cotisent au régime général de protection sociale. Tous les salariés, à temps complet ou à temps partiel, comptent pour un. L'affiliation à la Sécurité sociale est obligatoire pour tout établissement du secteur marchand industriel et commercial, quelle que soit sa branche d'activité.

### Demandeurs d'emploi dans les transports

Les statistiques des demandeurs d'emploi comptabilisent le volume de personnes inscrites à Pôle emploi le dernier jour du trimestre considéré. Les chômeurs tenus de faire des actes positifs de recherche d'emploi sont regroupés dans les catégories A (sans emploi), B (ayant exercé au cours du mois une activité réduite de 78 heures ou moins) et C (de plus de 78 heures).

Sont comptabilisés ici les demandeurs d'emploi à la recherche d'un poste de conducteur routier de marchandises quel que soit le secteur d'activité antérieur. Les conducteurs provenant d'une entreprise du compte propre y sont donc inclus, à la condition qu'ils ne postulent pas pour un autre métier.

Deux professions de la conduite routière sont distinguées :

- les coursiers express et livreurs par tournées (généralement au volant d'un véhicule léger),
- les conducteurs de poids lourds sur longue distance.

### Chômage partiel

L'activité partielle est un outil de prévention des licenciements économiques qui permet de maintenir les salariés dans l'emploi lorsque leur entreprise fait face à des difficultés économiques conjoncturelles. La demande d'autorisation doit être effectuée auprès de l'Unité Territoriale de la DIRECCTE dont relève géographiquement l'établissement en sous activité. Cette demande fait l'objet d'une décision favorable ou défavorable dans un délai de 15 jours.

### Prix des carburants

Pour la composante « prix à la pompe », l'information a pour source la Direction des ressources énergétiques et minérales (DIREM). Les sociétés distribuant des carburants dans les réseaux de stations service ou en grandes surfaces sont tenues de lui communiquer, chaque semaine, les prix effectivement acquittés par le consommateur final. Pour la composante « prix à la cuve », l'information est issue d'une enquête par sondage menée auprès des sociétés pétrolières par le Comité National Routier (C.N.R.).

Le prix du gazole payé par les transporteurs routiers est exonéré de la T.V.A. à 20 %. Les transporteurs exploitant des véhicules de plus de 7,5 tonnes de PTAC récupèrent également une partie de la TICPE (Taxe Intérieure sur la Consommation des Produits Énergétiques), à raison d'environ 4,5 € par hectolitre.

### Trafics autoroutiers

Les données sont issues de dénombrements exhaustifs effectués par ASF (Autoroutes du Sud de la France) et Cofiroute aux échangeurs et barrières de péage situés en Pays de la Loire.

### Immatriculations de véhicules neufs

Les immatriculations de voitures particulières comprennent l'ensemble des ventes de véhicules destinés au transport de voyageurs de moins de dix places (hors motos et voiturettes). Environ 40 % des voitures neuves sont achetées par des personnes morales (concessions automobiles, loueurs de véhicules, taxis, ...). Les véhicules utilitaires sont, quant à eux, conçus pour le transport de marchandises. Ils sont composés des cinq ensemble suivants : camionnettes, camions, remorques lourdes, semi-remorques et tracteurs routiers.

Les données incluent les véhicules dits de démonstration, immatriculés par les concessionnaires dans le cadre d'opérations de présentation auprès de leur clientèle, qui représentent de 5 à 10 % de l'ensemble des immatriculations neuves.

### Trafic du port de Nantes Saint-Nazaire

Les statistiques sont désormais fournies par la sous-direction des ports et du transport fluvial (ministère de l'Environnement). Elles ne comprennent pas les flux internes du port, constitués du trafic fluvio-maritime entre les différents sites de l'estuaire de la Loire.

### Fréquentation des transports collectifs urbains

La collecte des données est effectuée auprès des exploitants de Nantes, Angers et Le Mans. Ces 3 réseaux représentent plus de 85 % de la fréquentation régionale des transports publics urbains.

Les méthodes de calcul de cette fréquentation sont variables d'un réseau à l'autre. Il convient de distinguer ceux dotés de la billettique, qui ont une connaissance précise et continue de l'usage de leurs services, des autres réseaux pour lesquels les voyages sont estimés à partir de clés de mobilité. Pour ces derniers, si le nombre de voyages issus de la validation de titres de transport peut être connu avec précision, la fréquentation des détenteurs d'autres formules tarifaires fait l'objet d'estimations.

### Qualité de service du Transport Express Régional

Les indicateurs de qualité de service des lignes ferroviaires TER fournis par la direction régionale de la SNCF et mis en ligne par l'AQST (Autorité de la qualité de service dans les transports) sont de deux types. Il s'agit du nombre de trains annulés (trains dont la programmation était connue des voyageurs et dont la circulation a été supprimée sans avoir pu être annoncée avant 16 heures le jour précédent) et du nombre de trains en retard (trains arrivés plus de 5'59" après l'horaire prévu au terminus de la liaison ferroviaire).

### Trafic de passagers de l'aéroport de Nantes


Les statistiques mensuelles de l'Aéroport Nantes Atlantique donnent la répartition du trafic de passagers par type de vol (régulier / nolisé). Par opposition au trafic régulier, le trafic nolisé se définit comme l'ensemble des vols affrétés ponctuellement par des voyageurs et non commercialisés par les compagnies aériennes.

### Accidents de la route

Les chiffres présentés ici concernent les accidents survenus sur le territoire des Pays de la Loire. Les données des 2 à 5 derniers mois reposent sur un dispositif de remontées rapides transmises par les services de la Police et de la Gendarmerie nationales. Il s'agit d'estimations provisoires des résultats mensuels, offrant une marge d'erreur moyenne inférieure à 5 %. Elles sont établies par extrapolation afin de compenser les décès tardifs sous 30 jours et de pallier divers autres écarts structurels entre remontées rapides et données définitives du fichier national des accidents corporels (dit fichier BAAC). Les estimations provisoires initiales sont ensuite affinées au fur et à mesure de la consolidation du fichier BAAC, jusqu'à l'établissement des chiffres définitifs, validés par les observatoires départementaux de la sécurité routière.

## Pour en savoir plus :


Les séries statistiques brutes de la plupart des indicateurs présentés dans cette note sont disponibles et mises à jour le deuxième mardi de chaque mois sur le site internet de la DREAL à l'adresse suivante : <http://www.pays-de-la-loire.developpement-durable.gouv.fr/indicateurs-et-series-statistiques-a509.html>



PRÉFET  
DE LA RÉGION  
PAYS DE LA LOIRE

# DREAL PAYS DE LA LOIRE

Direction régionale de l'Environnement, de l'Aménagement et du Logement



Recherche sur le site

AIR, CLIMAT ET  
ÉNERGIE

LOGEMENT ET  
CONSTRUCTION

RESSOURCES  
NATURELLES ET  
PAYSAGES

VÉHICULES,  
SÉCURITÉ ET  
TRANSPORTS  
ROUTIERS

INFRASTRUCTURES  
DE TRANSPORT ET  
AMÉNAGEMENT

PRÉVENTION DES  
RISQUES ET  
NUISANCES

CONNAISSANCE ET  
ÉVALUATION

Accueil > Connaissance et évaluation > Données par thème > Transports > Conjoncture du secteur des transports > Indicateurs et séries statistiques des transports - Données conjoncturelles (mensuelles et trimestrielles)

CONNAISSANCE ET ÉVALUATION

- Évaluation environnementale
- Données par thème
- Logement et construction
- Les risques en région Pays de la Loire
- Ressources naturelles et paysages
- Transports
- Conjoncture du secteur des transports
- Publications statistiques annuelles sur le secteur des transports
- Études partenariales INSEE / DREAL
- Études
- Publications
- Documentation
- Cartothèque
- Téléchargement des données SIG
- SIGLOIRE
- Prospective territoriale
- Observatoires

### Indicateurs et séries statistiques des transports - Données conjoncturelles (mensuelles et trimestrielles)

8 novembre

**Accès direct**

- ✓ Entreprises du secteur des transports
- ✓ Marché du travail
- ✓ Comptages routiers
- ✓ Transport de marchandises
- ✓ Transport de voyageurs

Pour chacun des indicateurs, deux fichiers sont disponibles : la fiche de métadonnées et les données statistiques. La mise à jour des séries (mensuelles ou trimestrielles selon le cas) est effectuée le deuxième mardi de chaque mois. **Prochaine actualisation : 13 décembre 2011.**

- ^ **Entreprises du secteur des transports**

  - Créations d'entreprises
    - [Fiche signalétique de la source statistique](#) (format PDF - 72.6 ko)
    - [Séries statistiques \(dernière mise à jour : 13 sept. 2011\)](#) (format PDF - 79.3 ko)
  - Défaillances d'entreprises
    - [Fiche signalétique de la source statistique](#) (format PDF - 74.8 ko)
    - [Séries statistiques \(dernière mise à jour : 13 sept. 2011\)](#) (format PDF - 79.4 ko)
- ^ **Marché du travail**

  - Demandeurs d'emploi dans le secteur des transports
    - [Fiche signalétique de la source statistique](#) (format PDF - 72.4 ko)
    - [Séries statistiques \(dernière mise à jour : 13 sept. 2011\)](#) (format PDF - 80 ko)
  - Demandeurs d'emploi des métiers de la conduite
    - [Fiche signalétique de la source statistique](#) (format PDF - 28.6 ko)
    - [Séries statistiques \(dernière mise à jour : 13 sept. 2011\)](#) (format PDF - 80 ko)
- ^ **Comptages routiers**

  - Trafics autoroutiers
    - [Fiche signalétique de la source statistique](#) (format PDF - 80.1 ko)
    - [Séries statistiques \(dernière mise à jour : 13 sept. 2011\)](#) (format PDF - 79.4 ko)
- ^ **Transport de marchandises**

  - Flux des véhicules de transport routier de marchandises
    - [Fiche signalétique de la source statistique](#) (format PDF - 76.3 ko)
    - [Séries statistiques \(dernière mise à jour : 11 oct. 2011\)](#) (format PDF - 79.2 ko)
  - Immatriculations de véhicules utilitaires neufs
    - [Fiche signalétique de la source statistique](#) (format PDF - 72.7 ko)
    - [Séries statistiques \(dernière mise à jour : 12 juil. 2011\)](#) (format PDF - 80.2 ko)
  - Prix du gazole professionnel
    - [Fiche signalétique de la source statistique](#) (format PDF - 73.9 ko)
    - [Séries statistiques \(dernière mise à jour : 8 nov. 2011\)](#) (format PDF - 80.6 ko)
  - Trafic extérieur du Grand Port Maritime de Nantes Saint-Nazaire
    - [Fiche signalétique de la source statistique](#) (format PDF - 71.8 ko)
    - [Séries statistiques \(dernière mise à jour : 8 nov. 2011\)](#) (format PDF - 77.7 ko)
- ^ **Transport de voyageurs**

  - Immatriculations de véhicules particuliers neufs
    - [Fiche signalétique de la source statistique](#) (format PDF - 72.8 ko)
    - [Séries statistiques \(dernière mise à jour : 13 sept. 2011\)](#) (format PDF - 84.4 ko)
  - Fréquentation des lignes régionales de voyageurs
    - [Fiche signalétique de la source statistique](#) (format PDF - 79.1 ko)
    - [Séries statistiques \(dernière mise à jour : 8 nov. 2011\)](#) (format PDF - 77.4 ko)
  - Trafic de passagers de l'aéroport international Nantes Atlantique
    - [Fiche signalétique de la source statistique](#) (format PDF - 71.4 ko)
    - [Séries statistiques \(dernière mise à jour : 8 nov. 2011\)](#) (format PDF - 83.3 ko)

Dans la même rubrique

- ▶ Notes de conjoncture trimestrielles sur les transports

*La conjoncture  
des transports  
en Pays de la Loire*

Service connaissance  
des territoires et évaluation  
Division de l'observation,  
des études et des statistiques

5 rue Françoise Giroud - CS 16326  
44263 Nantes Cedex 2  
Tél. 02 72 74 73 00

Directrice  
de la publication :  
Annick Bonneville

ISSN : 2109-0025

© DREAL 2016

**Prochaine parution de la note de conjoncture : mi-septembre 2016**

**Document téléchargeable sur le site internet de la DREAL :**  
<http://www.pays-de-la-loire.developpement-durable.gouv.fr/notes-de-conjoncture-a536.html>

**Rédaction et mise en forme :**  
**Denis DOUILLARD**

[denis.douillard@developpement-durable.gouv.fr](mailto:denis.douillard@developpement-durable.gouv.fr)