

La conjoncture des transports en Pays de la Loire

La baisse du prix des carburants dope la circulation routière

Ces derniers mois, la chute des cours du pétrole, retombés à leur niveau de 2004, a modifié la répartition modale des déplacements, provoquant la baisse des coûts du transport routier et, au détriment des transports collectifs, le regain de la circulation automobile.

Dans les Pays de la Loire, il a ainsi été observé lors du second semestre une poussée des trafics autoroutiers (de voitures particulières comme de véhicules lourds), un recul de l'usage des transports publics urbains et la stagnation des trafics ferroviaires. Les attentats de novembre ont, selon l'industrie pétrolière, amplifié ces phénomènes, entraînant au niveau national une forte augmentation de la consommation de carburants.

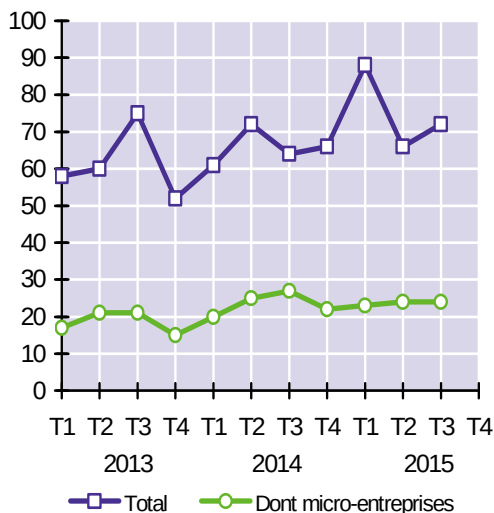
Conséquence de la baisse du prix de l'essence et de conditions météorologiques propices aux déplacements, l'augmentation de la circulation s'est accompagnée d'une recrudescence de la mortalité routière, à un niveau inédit depuis plus de cinq ans.

Démographie des entreprises de transport : le solde des créations sur les défaillances s'est nettement amélioré

Au troisième trimestre de 2015, les créations d'entreprises de transport ont augmenté de 13 % par rapport à la même période de l'année précédente. 33 % des 72 immatriculations ont été enregistrées sous le régime de la micro-entreprise, contre 36 % au trimestre précédent.

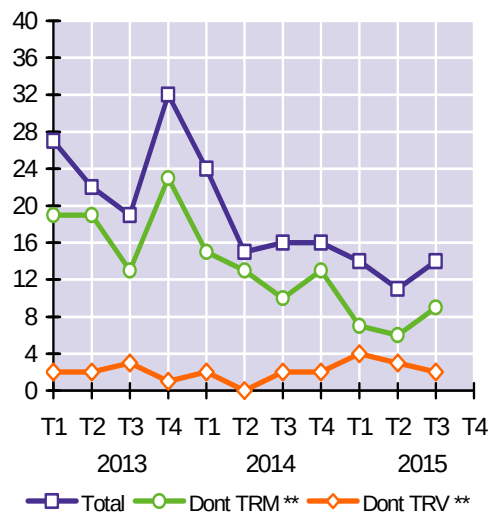
Avec quatorze cas de défaillances recensés au troisième trimestre de 2015, la mortalité des entreprises de transport a diminué (- 13 % comparé au même trimestre de 2014). Il s'agit de la septième baisse consécutive.

Graphique 1
Créations d'entreprises de transport



Source : INSEE (répertoire Sirene)

Graphique 2
Défaillances* d'entreprises de transport



Source : Banque de France (date de jugement)

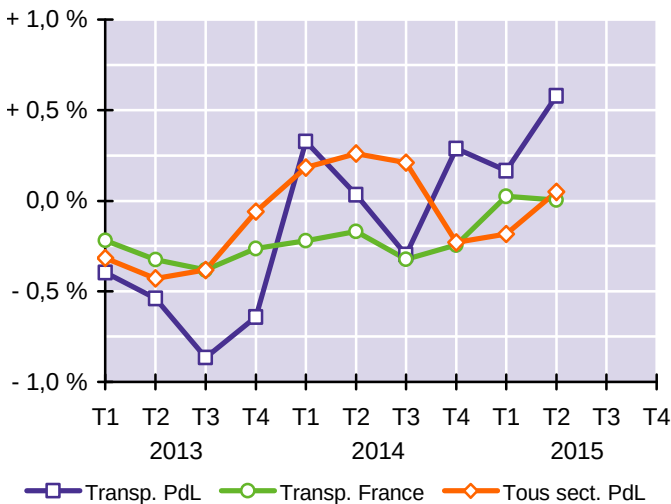
* Les défaillances ne couvrent qu'une partie des cessations (en sont ici exclues les cessions et fusions).

** TRM : transports routiers de marchandises – TRV : transports routiers de voyageurs

Effectifs : l'emploi salarié du secteur des transports s'est redressé au 2^{ème} trimestre de 2015

À la fin du 2^{ème} trimestre de 2015, le secteur des transports et de l'entreposage comprenait 68 300 salariés (hors intérim) dans les Pays de la Loire, en augmentation de 0,6 % par rapport au même trimestre de 2014. Au niveau national, les effectifs du secteur ont stagné pour le second trimestre consécutif. Les Pays de la Loire concentrent 5,0 % de l'emploi salarié hexagonal des transports. Dans l'ensemble de l'économie régionale, les effectifs se sont également stabilisés (+ 0,05 %).

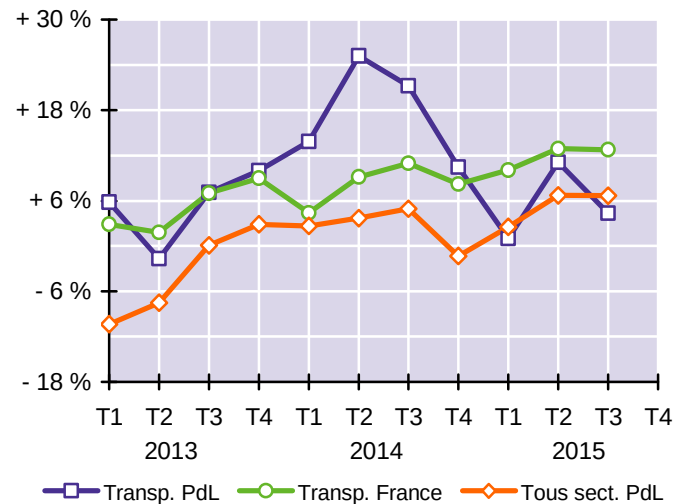
Graphique 3
Taux de croissance annuelle de l'emploi salarié



Source : Acoos - Base de données Séquoia
Champ : effectifs salariés (hors intérim)

Dans le secteur des transports et de l'entreposage, le travail temporaire représentait à la fin du 3^{ème} trimestre 2 867 emplois en équivalents temps plein. Ce nombre est en progression de 4,3 % sur un an, soit une hausse inférieure à celle observée dans les transports au niveau national (+ 12,8 %) ou dans l'ensemble de l'emploi temporaire de la région tous secteurs confondus (+ 6,7 %). Les Pays de la Loire ne représentent que 3,9 % de la totalité des effectifs intérimaires nationaux du secteur des transports.

Graphique 4
Taux de croissance annuelle de l'emploi intérimaire

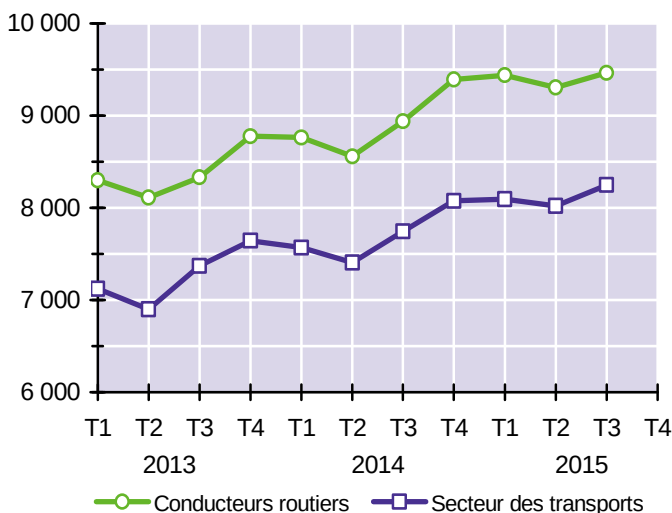


Source : Pôle emploi / DARES
Champ : volume de travail temporaire en équivalents temps plein

Chômage : dans le secteur des transports, le marché du travail est toujours déprimé

À la fin du 3^{ème} trimestre de l'année 2015, Pôle emploi a recensé en Pays de la Loire 8 247 demandeurs d'emploi issus du secteur des transports (+ 6,5 % en glissement annuel). Le nombre de chômeurs postulant pour un métier de la conduite routière s'est accru dans les mêmes proportions lors de l'été 2015 (à la fin septembre, 9 465 personnes, soit une croissance de 5,9 % par rapport au 3^{ème} trimestre de 2014). La hausse la plus forte a concerné les conducteurs de transport en commun (+ 14 %).

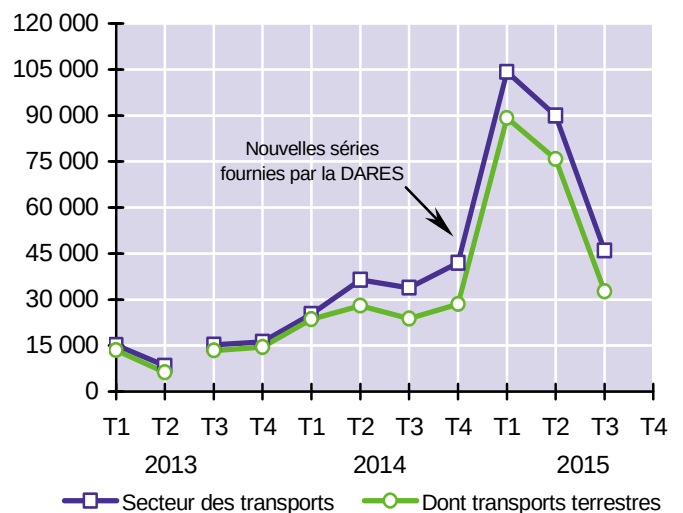
Graphique 5
Demandeurs d'emploi dans les transports



Source : DIRECCTE Pays de la Loire
Champ : catégories A, B et C (chômeurs tenus de rechercher un emploi)

Au cours du 3^{ème} trimestre, 46 000 heures de chômage partiel ont été autorisées dans le secteur des transports. Ce niveau est certes en très forte diminution comparé au début d'année (diminution de moitié par rapport au 2^{ème} trimestre) mais demeure encore supérieur à celui observé il y a un an (+ 36 %). 71 % des heures chômées ont été autorisées ce trimestre dans les transports terrestres. Le secteur des transports a représenté 2,5 % du volume total de chômage partiel de la région (contre 3,0 % au 2^{ème} trimestre).

Graphique 6
Heures autorisées de chômage partiel

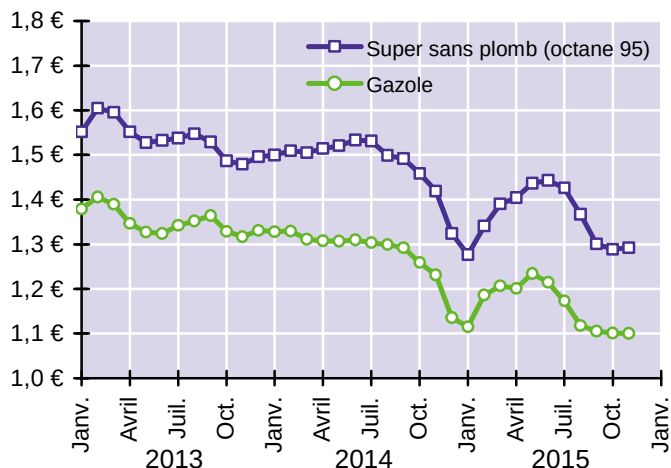


Source : DARES (DGEFP / Sillex avant le troisième trimestre de 2013)
Traitement : DIRECCTE Pays de la Loire

Prix des carburants : la baisse des tarifs s'est poursuivie, mais à un rythme ralenti

En novembre 2015, le prix de vente au détail du litre des carburants automobiles s'est élevé, en moyenne sur le territoire national, à 1,29 € pour le super sans plomb 95 (- 9 % par rapport à novembre 2014) et 1,10 € pour le gazole (- 11 %). Ces baisses sont corrélées aux fluctuations des cours du baril, marquées par une offre abondante (tirée par le pétrole de schiste américain et le retour de l'Iran sur les marchés internationaux) et une demande affaiblie par le ralentissement de l'économie chinoise. Le baril se négocie actuellement à son prix le plus bas depuis onze ans.

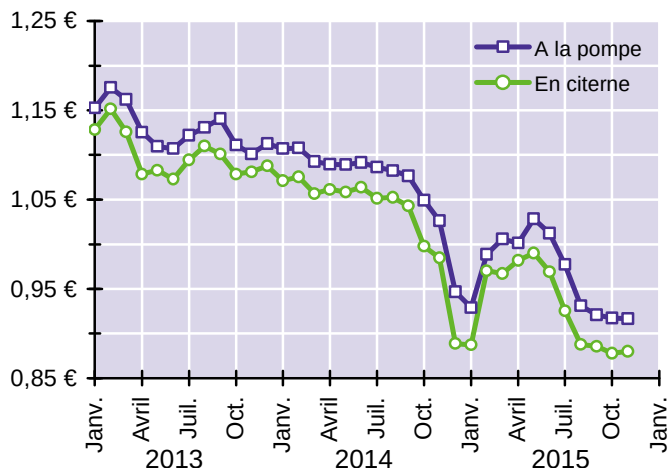
Graphique 7
Prix du litre de carburant automobile TTC * (en €)



Source : Direction générale de l'Énergie et du Climat - DIREM
* Prix à la pompe toutes taxes comprises (TVA, TICPE et autres taxes)

En novembre 2015, le prix du litre de gazole payé par les entreprises de transport routier (c'est à dire hors TVA) est d'environ 0,90 € en moyenne sur l'ensemble du territoire français. Par rapport à novembre 2014, il a diminué de 11 % à la fois pour le gazole à la pompe et celui livré en vrac par camion citerne. L'écart de tarif entre les deux carburants est stable (quatre centimes). La stagnation des prix des dernières semaines est un effet de la réduction de la différence entre l'offre et la demande de pétrole, liée aux prémices du redressement économique des pays occidentaux.

Graphique 8
Prix du litre de gazole hors TVA (en €)

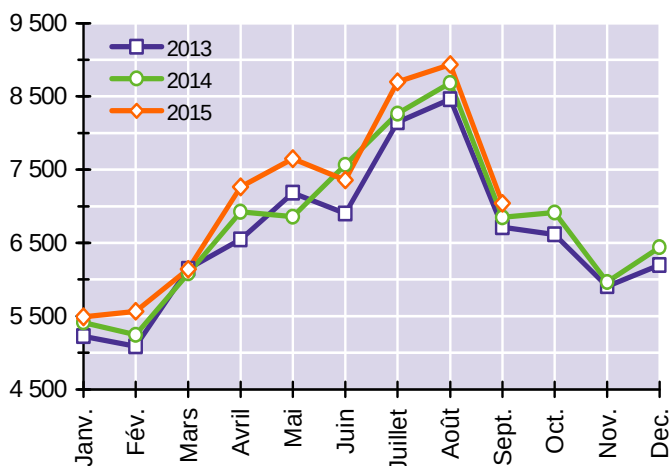


Source : Comité National Routier

Traffic autoroutiers : la circulation des voitures est restée dynamique pendant l'été

En septembre 2015, ASF et Cofiroute ont comptabilisé 7,04 millions de véhicules légers (motocycles, voitures et utilitaires de moins de 3,5 tonnes) aux gares de péage situées en Pays de la Loire, contre 6,85 millions douze mois plus tôt. La hausse ainsi enregistrée (+ 2,8 %), la quinzième au cours des seize derniers mois, est inférieure à celle de juillet (+ 5,2 %) et équivalente à celle d'août (+ 2,9 %). Sur un an, la progression des trafics (+ 3,5 %) est la plus élevée depuis cinq ans. Elle doit être mise en relation avec la baisse du prix de l'essence (cf. graphique 7).

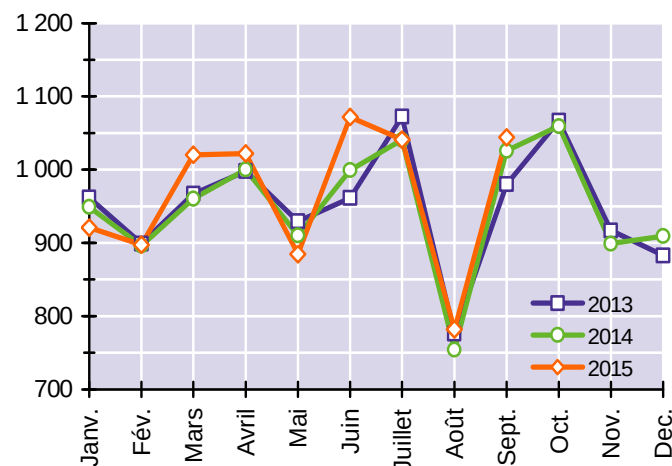
Graphique 9
Trafic autoroutier des véhicules légers (en milliers de VL)



Sources : ASF, Cofiroute (comptages des entrées et sorties aux gares de péage du réseau autoroutier concédé des Pays de la Loire)

1,04 million de véhicules de plus de 3,5 tonnes (poids lourds et autocars) ont été recensés aux gares de péage des Pays de la Loire en septembre 2015, représentant une hausse de 1,8 % par rapport au niveau atteint un an auparavant (1,03 million de véhicules). Les hausses les plus fortes ont été relevées dans le sud est de la Vendée sur l'autoroute A83 reliant Nantes à Niort. En cumul annuel, la croissance des trafics de véhicules lourds dans la région (+ 1,3 %) est la plus forte depuis fin 2011. Elle demeure toutefois deux à trois fois plus faible que celle des voitures.

Graphique 10
Trafic autoroutier des poids lourds (en milliers de PL)

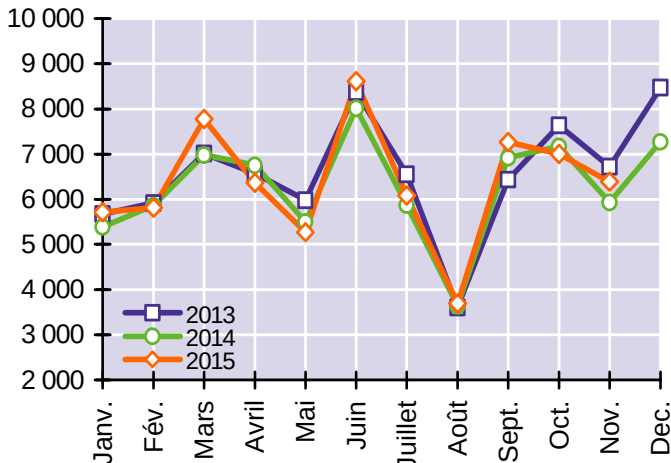


Immatriculations de véhicules neufs : le désamour à l'égard du diesel s'amplifie

En novembre, les immatriculations ligériennes de voitures neuves ont augmenté de 7,8 % par rapport au même mois de 2014. Comme les mois précédents, la région a enregistré une baisse des achats de voitures équipées de moteurs diesel (- 11 %). Les immatriculations de voitures essence ont en revanche progressé de 35 %. Le bond des ventes de modèles électriques s'est poursuivi (+ 119 % en cumul annuel, + 110 % en novembre). Sur un an, 77 300 voitures neuves ont été immatriculées dans la région (+ 1,0 % par rapport aux douze mois précédents).

Graphique 11

Immatriculations de voitures particulières neuves

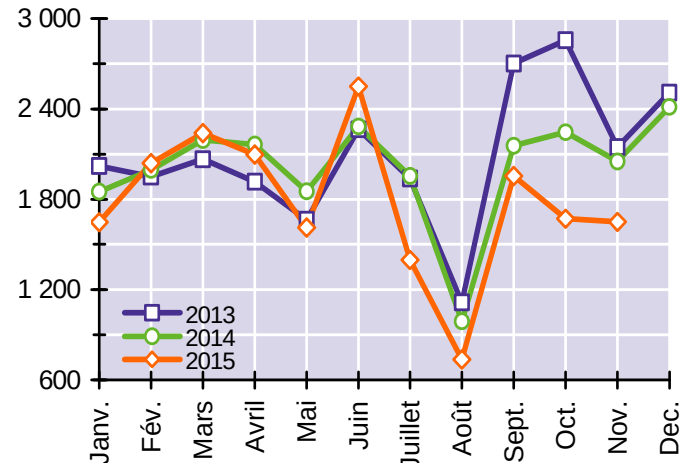


Source : Ministère de l'Écologie, du Développement durable et de l'Énergie - RSVéRo (Répertoire Statistique des Véhicules Routiers)

Sur le marché des véhicules destinés aux transports de marchandises, la chute des ventes, observée depuis le début de l'été, s'explique par une modification de la réglementation relative à la transformation réversible des voitures qui impacte les seules camionnettes. Les immatriculations de poids lourds se sont en revanche redressées en novembre (+ 17 % pour les camions, + 92 % pour les semi-remorques et + 78 % pour les remorques). La croissance des ventes de tracteurs routiers a marqué une pause (+ 1 % en novembre, + 10 % en cumul annuel).

Graphique 12

Immatriculations de véhicules utilitaires neufs



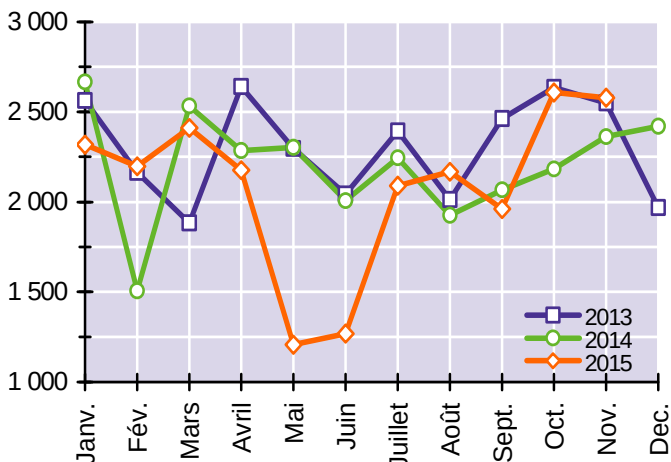
Trafic du port de Nantes Saint-Nazaire : l'activité a retrouvé de la vigueur lors de l'automne

En novembre 2015, le trafic extérieur du Grand Port Maritime s'est élevé à 2 578 000 tonnes, en croissance de 9,1 % par rapport au même mois de 2014. Ce niveau d'activité marque une nette progression puisqu'en octobre, le trafic avait également dépassé la barre des 2,5 millions de tonnes, une première depuis un an et demi. En novembre, la reprise des flux n'a porté que sur les flux entrants (+ 15 %) et a principalement concerné les produits pétroliers raffinés (+ 97 %), le charbon (+ 38 %) et les oléagineux (+ 21 %). Les sorties de marchandises ont reflué

de 3,1 %, notamment en raison de la chute des exportations de céréales (- 51 %). Deux sens confondus, les flux de conteneurs ont baissé de 23 %. En cumul annuel, le trafic extérieur du port s'est établi à 25,3 millions de tonnes, en repli de 2,9 % par rapport aux douze mois précédents. L'essentiel des pertes de trafic est dû au pétrole brut dont les importations ont reculé de 6 % en liaison avec l'arrêt de la raffinerie de Donges, lors du printemps, pour maintenance et modernisation. Le pétrole (brut ou raffiné) a représenté sur les douze derniers mois 55 % du trafic du port.

Graphique 13

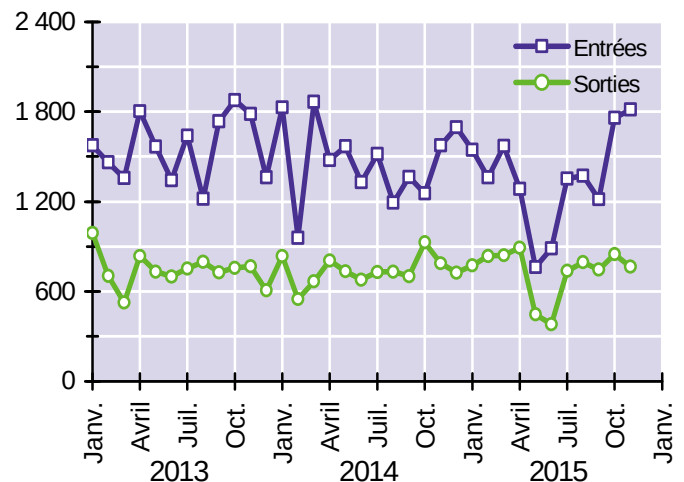
Trafic extérieur total (en milliers de tonnes)



Source : Ministère de l'Écologie, du Développement durable et de l'Énergie (sous-direction des ports et du transport fluvial)

Graphique 14

Trafic extérieur par sens (en milliers de tonnes)



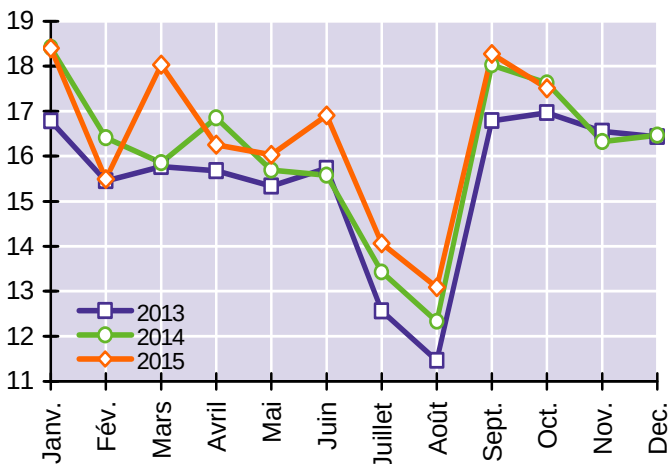
Transports collectifs urbains : la fréquentation s'est tassée en octobre

En octobre 2015, 17,5 millions de voyages ont été recensés dans les trois principaux réseaux de transports publics urbains des Pays de la Loire (Nantes, Angers et Le Mans). Cette fréquentation, en recul de 0,7 % par rapport à celle d'octobre 2014, s'explique en partie par un nombre de jours ouvrables inférieur d'une unité à celui d'il y a douze mois. Le tassement de la fréquentation intervient, en outre, dans un contexte socio-économique particulièrement défavorable aux transports collectifs, marqué par l'aggravation du chômage à l'origine d'une baisse des déplacements domicile - travail et le recul du

coût d'usage de la voiture lié au bas prix des carburants. En cumul annuel, l'usage des réseaux de transports urbains a progressé de 1,9 % dans la région. En relation avec la montée en charge de la deuxième ligne de tramway du réseau de la Setram, c'est dans l'agglomération mancelle que la progression de la fréquentation a été la plus marquée (+ 6,1 % sur un an, contre + 3,3 % à Angers et + 0,7 % à Nantes). Il est attendu dans les prochains mois une poursuite de l'atonie de la fréquentation notamment en raison du maintien à un niveau élevé de la menace terroriste.

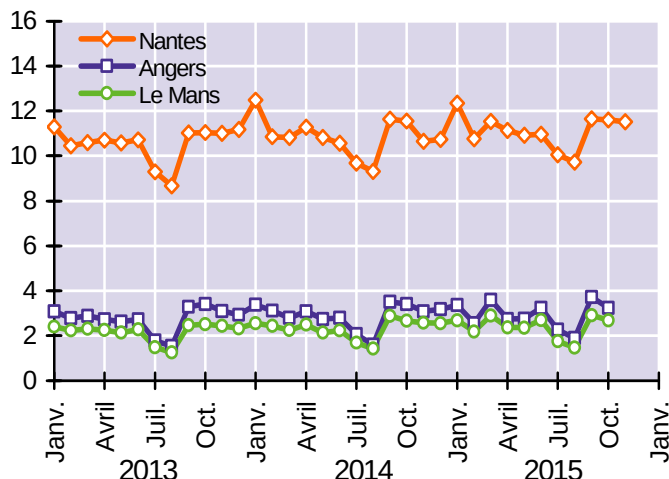
Graphique 15

Fréquentation des TCU (en millions de voyages)



Graphique 16

Fréquentation par réseau (en millions de voyages)



Sources : exploitants des réseaux de transports collectifs urbains de Nantes, Angers et Le Mans (Semitan, Keolis Angers, Setram)

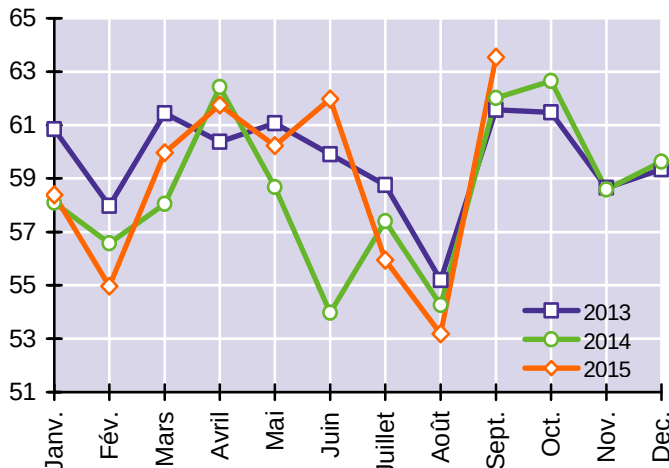
Transports ferroviaires : le TER souffre de la concurrence du mode routier

En septembre 2015, les lignes ferroviaires gérées par la Région des Pays de la Loire et exploitées par la SNCF sous la marque TER (Transport Express Régional) ont généré un trafic de 63,5 millions de voyageurs-km et transporté 1,43 million de passagers. La reprise des trafics (+ 2,5 % par rapport à septembre 2014) n'a pas permis de compenser l'intégralité des baisses estivales (- 2,5 % en juillet et - 2,0 % en août). Sur un an, la faible croissance de la fréquentation du TER (+ 1,4 %) est vraisemblablement une conséquence de la baisse du prix des carburants automobiles.

La régularité des lignes ferroviaires TER s'est maintenue à un niveau élevé au cours des derniers mois. Ainsi, en octobre 2015, seulement 1,5 % des 11 705 trains programmés au cours du mois ont été supprimés. Cela fait maintenant onze mois consécutifs que le taux de régularité est supérieur à 98 %. La ponctualité des lignes ferroviaires TER s'est, en revanche, nettement dégradée. À peine plus de 91 % des trains ayant circulé en octobre n'ont pas connu de retard supérieur à cinq minutes. C'est un point et demi de moins qu'en moyenne lors des neuf premiers mois de l'année.

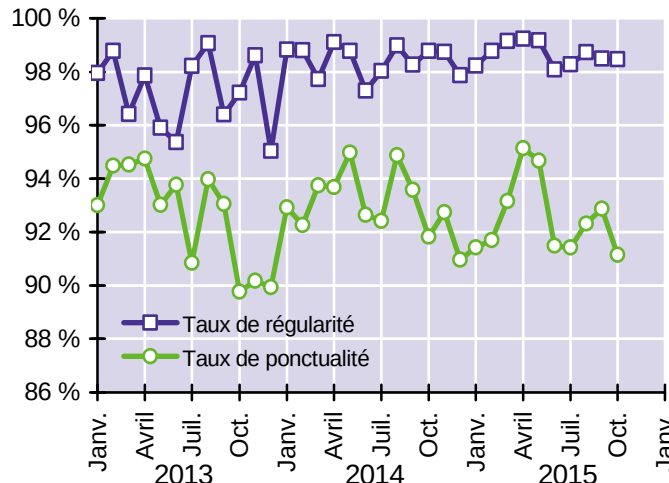
Graphique 17

Trafic des lignes TER (en millions de voyageurs-km)



Graphique 18

Régularité et ponctualité des lignes TER



Source : Conseil régional des Pays de la Loire

Source : Autorité de la qualité de service dans les transports (AQST)

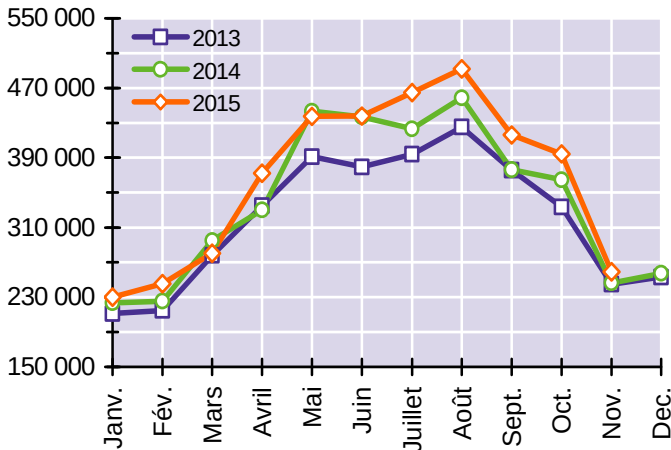
Trafic aérien : 4,3 millions de passagers ont emprunté l'aéroport de Nantes sur un an (+ 5 %)

L'aéroport Nantes Atlantique a enregistré en novembre 2015 un trafic commercial de 258 791 passagers (hors transit), en hausse de 5,0 % par rapport à novembre 2014. Cette augmentation est la plus faible des cinq derniers mois. Parmi les sept destinations ayant drainé en novembre plus de 10 000 passagers au départ de Nantes, Toulouse (+ 28 %), Genève (+ 25 %), Montpellier (+ 19 %) et Lyon (+ 10 %) se sont montrés les plus dynamiques. En cumul annuel, la fréquentation globale de l'aéroport (4,29 millions

de passagers) a augmenté de 5,1 %. Cette croissance s'est appuyée sur les vols réguliers internationaux dont la fréquentation a progressé de 16 % au cours des douze derniers mois. Depuis le début de l'année, ce segment a représenté 42 % de la fréquentation totale de l'aéroport, contre 37 % sur l'ensemble de l'année 2014 et 33 % en 2013. La part des vols vacances (3 % en novembre, 11 % sur les douze derniers mois) est retombée à son plus bas niveau depuis au moins trente ans.

Graphique 19

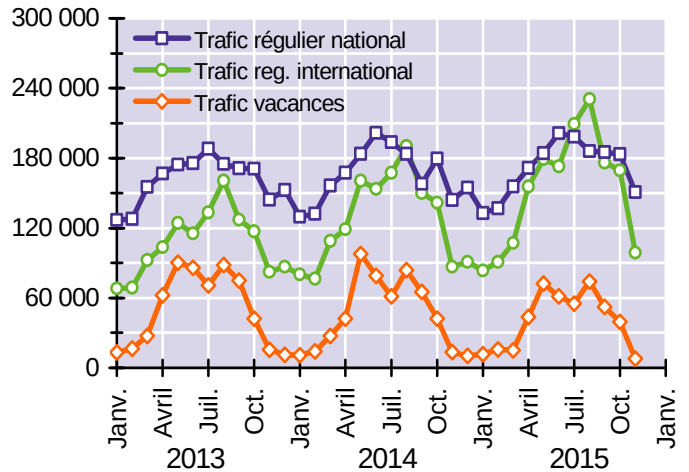
Trafic de passagers de l'aéroport Nantes Atlantique



Source : Aéroports du Grand Ouest - Vinci Airports (direction commerciale)

Graphique 20

Trafic de passagers de l'aéroport par segment



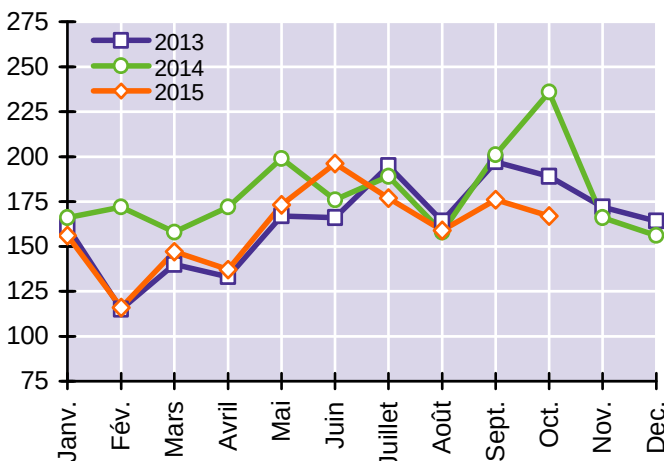
Accidents de la route : les 29 décès d'octobre sont le nombre le plus élevé depuis 5 ans

Selon le dispositif de remontées rapides assurées par les forces de l'ordre, 167 accidents corporels (c'est à dire ayant nécessité des soins médicaux) ont été recensés sur les routes de la région en octobre 2015. Ce chiffre, en repli de 29 % comparé à celui d'octobre 2014, s'inscrit dans le mouvement de baisse de l'accidentalité observée à dix reprises au cours des douze derniers mois. En cumul annuel, les accidents corporels, au nombre de 1 926, ont ainsi diminué de 11,0 % dans les Pays de la Loire, contre une baisse de 4,0 % au niveau national.

Le nombre de personnes tuées, lors d'accidents de la route ou dans les trente jours suivants, s'est élevé à 29 en octobre 2015, en hausse de 12 % par rapport au même mois de 2014 (26 décès). Ce nombre, le plus élevé depuis août 2010, peut s'expliquer par le maintien de conditions météorologiques exceptionnellement clémentes, favorables aux déplacements de loisirs. Comme les mois précédents, la Loire-Atlantique a représenté environ la moitié du nombre de décès (14 en octobre). Sur un an, la mortalité routière a légèrement reculé dans la région (- 5,3 %).

Graphique 21

Nombre d'accidents corporels de la circulation

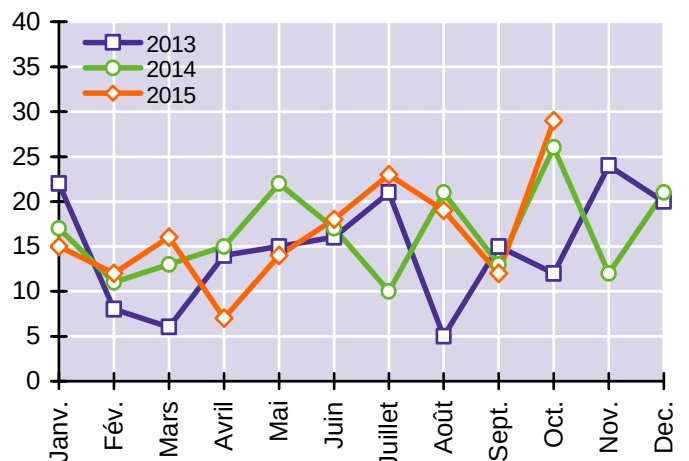


Source : Observatoire régional de sécurité routière des Pays de la Loire

NB - Les données de septembre et d'octobre 2015 sont des estimations provisoires issues des remontées rapides extrapolées.

Graphique 22

Nombre de tués (à 30 jours)



Méthodologie (définitions et sources statistiques)

Démographie des entreprises de transport

Les créations et défaillances d'entreprise sont celles du secteur des transports (section H de la NAF) et de ses deux principaux composants : le TRM (sous-classes 49.41A à 49.42Z) et le TRV (sous-classes 49.31Z à 49.39B).

Les défaillances, recueillies par la Banque de France, proviennent des tribunaux de commerce et du BODACC (Bulletin officiel d'annonces civiles et commerciales). Il faut attendre un trimestre pour obtenir, via le BODACC, 98 % des jugements effectués au cours d'un mois donné.

Les défaillances d'entreprises couvrent l'ensemble des jugements prononçant, soit l'ouverture d'une procédure de redressement judiciaire, soit directement la liquidation judiciaire. Elles ne tiennent pas compte de l'issue des procédures : liquidation, redressement par continuation ou reprise. Les liquidations qui font suite à une défaillance ne représentent qu'une partie (entre 10 % et 20 %), variable avec le temps et le secteur d'activité, de l'ensemble des cessations d'entreprises.

Emploi salarié

Les statistiques fournies par l'Acos (Agence centrale des organismes de Sécurité sociale) correspondent aux effectifs salariés des entreprises qui cotisent au régime général de protection sociale. Tous les salariés, à temps complet ou à temps partiel, comptent pour un. L'affiliation à la Sécurité sociale est obligatoire pour tout établissement du secteur marchand industriel et commercial, quelle que soit sa branche d'activité.

Demandeurs d'emploi dans les transports

Les statistiques des demandeurs d'emploi comptabilisent le volume de personnes inscrites à Pôle emploi le dernier jour du trimestre considéré. Les chômeurs tenus de faire des actes positifs de recherche d'emploi sont regroupés dans les catégories A (sans emploi), B (ayant exercé au cours du mois une activité réduite de 78 heures ou moins) et C (de plus de 78 heures).

Les demandeurs d'emploi peuvent être ventilés selon le secteur d'activité antérieur. La courbe bleu du graphique 5 représente le niveau des sorties d'emploi des entreprises dont l'activité principale relève des transports, indépendamment du métier précédemment exercé.

Le marché du travail des transports peut aussi être défini par le métier recherché. La courbe verte porte sur cette approche, traitant spécifiquement des demandeurs d'emploi postulant pour les métiers de la conduite routière (marchandises et voyageurs).

Chômage partiel

L'activité partielle est un outil de prévention des licenciements économiques qui permet de maintenir les salariés dans l'emploi lorsque leur entreprise fait face à des difficultés économiques conjoncturelles. La demande d'autorisation doit être effectuée auprès de l'Unité Territoriale de la DIRECCTE dont relève géographiquement l'établissement en sous activité. Cette demande fait l'objet d'une décision favorable ou défavorable dans un délai de 15 jours.

Prix des carburants

Pour la composante « prix à la pompe », l'information a pour source la Direction des ressources énergétiques et minérales (DIREM). Les sociétés distribuant des carburants dans les réseaux de stations service ou en grandes surfaces sont tenues de lui communiquer, chaque semaine, les prix effectivement acquittés par le consommateur final. Pour la composante « prix à la cuve », l'information est issue d'une enquête par sondage menée auprès des sociétés pétrolières par le Comité National Routier (C.N.R.).

Le prix du gazole payé par les transporteurs routiers est exonéré de la T.V.A. à 20 %. Les transporteurs exploitant des véhicules de plus de 7,5 tonnes de PTAC récupèrent également une partie de la TICPE (Taxe Intérieure sur la Consommation des Produits Énergétiques), à raison d'environ 4,5 € par hectolitre.

Trafics autoroutiers

Les données sont issues de dénombrements exhaustifs effectués par ASF (Autoroutes du Sud de la France) et Cofiroute aux échangeurs et barrières de péage situés en Pays de la Loire.

Immatriculations de véhicules neufs

Les immatriculations de voitures particulières comprennent l'ensemble des ventes de véhicules de moins de dix places (hors motos et voitures). Plus d'un tiers d'entre eux sont achetés par des personnes morales (concessions automobiles, loueurs de véhicules, taxis, ...). Les véhicules utilitaires sont composés, quant à eux, des cinq ensemble suivants : camionnettes, camions, remorques lourdes, semi-remorques et tracteurs routiers.

En 2010, le FCA (Fichier central des automobiles) géré depuis les années 1970 par l'Association Auxiliaire de l'Automobile, a été remplacé par le RSVéRo (Répertoire Statistique des Véhicules Routiers), géré directement par le ministère en charge des transports. Cet outil n'étant pas encore totalement stabilisé, les données ne sont actuellement plus transmises avec les mêmes niveaux de détail et de consolidation qu'auparavant.

Trafic du port de Nantes Saint-Nazaire

Les statistiques sont désormais fournies par la sous-direction des ports et du transport fluvial (ministère de l'Écologie). Elles ne comprennent pas les flux internes du port, constitués du trafic fluvio-maritime entre les différents sites de l'estuaire de la Loire.

Fréquentation des transports collectifs urbains

La collecte des données est effectuée auprès des exploitants de Nantes, Angers et Le Mans. Ces 3 réseaux représentent plus de 85 % de la fréquentation régionale des transports publics urbains.

Les méthodes de calcul de cette fréquentation sont variables d'un réseau à l'autre. Il convient de distinguer ceux dotés de la billettique, qui ont une connaissance précise et continue de l'usage de leurs services, des autres réseaux pour lesquels les voyages sont estimés à partir de clés de mobilité. Pour ces derniers, si le nombre de voyages issus de la vente de tickets peut être connu avec précision, la fréquentation des détenteurs d'autres formules tarifaires fait l'objet d'estimations.

Qualité de service du Transport Express Régional

Les indicateurs de qualité de service des lignes ferroviaires TER fournis par la direction régionale de la SNCF et mis en ligne par l'AQST (Autorité de la qualité de service dans les transports) sont de deux types. Il s'agit du nombre de trains annulés (trains dont la programmation était connue des voyageurs et dont la circulation a été supprimée sans avoir pu être annoncée avant 16 heures le jour précédent) et du nombre de trains en retard (trains arrivés plus de 5'59" après l'horaire prévu au terminus de la liaison ferroviaire).

Trafic de passagers de l'aéroport de Nantes


Les statistiques mensuelles de l'Aéroport Nantes Atlantique donnent la répartition du trafic de passagers par type de vol (régulier / nolisé). Par opposition au trafic régulier, le trafic nolisé se définit comme l'ensemble des vols affrétés ponctuellement par des voyageurs et non commercialisés par les compagnies aériennes.

Accidents de la route


Les chiffres présentés ici concernent les accidents survenus sur le territoire des Pays de la Loire. Les données des 2 à 5 derniers mois reposent sur un dispositif de remontées rapides transmises par les services de la Police et de la Gendarmerie nationales. Il s'agit d'estimations provisoires des résultats mensuels, offrant une marge d'erreur moyenne inférieure à 5 %. Elles sont établies par extrapolation afin de compenser les décès tardifs sous 30 jours et de pallier divers autres écarts structurels entre remontées rapides et données définitives du fichier national des accidents corporels (dit fichier BAAC). Les estimations provisoires initiales sont ensuite affinées au fur et à mesure de la consolidation du fichier BAAC, jusqu'à l'établissement des chiffres définitifs, validés par les observatoires départementaux de la sécurité routière.

Pour en savoir plus :

Les séries statistiques brutes de la plupart des indicateurs présentés dans cette note sont disponibles et mises à jour le deuxième mardi de chaque mois sur le site internet de la DREAL à l'adresse suivante : <http://www.pays-de-la-loire.developpement-durable.gouv.fr/indicateurs-et-series-statistiques-a509.html>



DREAL PAYS DE LA LOIRE
Direction régionale de l'Environnement, de l'Aménagement et du Logement



Recherche sur le site Ok

AIR, CLIMAT ET
ÉNERGIE

LOGEMENT ET
CONSTRUCTION

RESSOURCES
NATURELLES ET
PAYSAGES

VÉHICULES,
SÉCURITÉ ET
TRANSPORTS
ROUTIERS


INFRASTRUCTURES
DE TRANSPORT ET
AMÉNAGEMENT

PRÉVENTION DES
RISQUES ET
NUISANCES

CONNAISSANCE ET
ÉVALUATION

Accueil > Connaissance et évaluation > Données par thème > Transports > Conjoncture du secteur des transports > Indicateurs et séries statistiques des transports - Données conjoncturelles (mensuelles et trimestrielles)

CONNAISSANCE ET ÉVALUATION



- Evaluation environnementale
- Données par thème
- Logement et construction
- Les risques en région Pays de la Loire
- Ressources naturelles et paysages
- Transports
- Conjoncture du secteur des transports
- Publications statistiques annuelles sur le secteur des transports
- Etudes partenariales INSEE / DREAL
- Etudes
- Publications
- Documentation
- Cartothèque
- Téléchargement des données SIG
- SIGLOIRE
- Prospective territoriale
- Observatoires


Indicateurs et séries statistiques des transports - Données conjoncturelles (mensuelles et trimestrielles)

8 novembre

Accès direct

- ✓ Entreprises du secteur des transports
- ✓ Marché du travail
- ✓ Comptages routiers
- ✓ Transport de marchandises
- ✓ Transport de voyageurs

Pour chacun des indicateurs, deux fichiers sont disponibles : la fiche de métadonnées et les données statistiques. La mise à jour des séries (mensuelles ou trimestrielles selon le cas) est effectuée le deuxième mardi de chaque mois. Prochaine actualisation : 13 décembre 2011.



Dans la même rubrique

- ▶ Notes de conjoncture trimestrielles sur les transports

^ Entreprises du secteur des transports

- Créations d'entreprises
 - [Fiche signalétique de la source statistique](#) (format PDF - 72.6 ko)
 - [Séries statistiques \(dernière mise à jour : 13 sept. 2011\)](#) (format PDF - 79.3 ko)
- Défaillances d'entreprises
 - [Fiche signalétique de la source statistique](#) (format PDF - 74.8 ko)
 - [Séries statistiques \(dernière mise à jour : 13 sept. 2011\)](#) (format PDF - 79.4 ko)

^ Marché du travail

- Demandeurs d'emploi dans le secteur des transports
 - [Fiche signalétique de la source statistique](#) (format PDF - 72.4 ko)
 - [Séries statistiques \(dernière mise à jour : 13 sept. 2011\)](#) (format PDF - 80 ko)
- Demandeurs d'emploi des métiers de la conduite
 - [Fiche signalétique de la source statistique](#) (format PDF - 28.6 ko)
 - [Séries statistiques \(dernière mise à jour : 13 sept. 2011\)](#) (format PDF - 80 ko)

^ Comptages routiers

- Trafics autoroutiers
 - [Fiche signalétique de la source statistique](#) (format PDF - 80.1 ko)
 - [Séries statistiques \(dernière mise à jour : 13 sept. 2011\)](#) (format PDF - 79.4 ko)

^ Transport de marchandises

- Flux des véhicules de transport routier de marchandises
 - [Fiche signalétique de la source statistique](#) (format PDF - 76.3 ko)
 - [Séries statistiques \(dernière mise à jour : 11 oct. 2011\)](#) (format PDF - 79.2 ko)
- Immatriculations de véhicules utilitaires neufs
 - [Fiche signalétique de la source statistique](#) (format PDF - 72.7 ko)
 - [Séries statistiques \(dernière mise à jour : 12 juil. 2011\)](#) (format PDF - 80.2 ko)
- Prix du gazole professionnel
 - [Fiche signalétique de la source statistique](#) (format PDF - 73.9 ko)
 - [Séries statistiques \(dernière mise à jour : 8 nov. 2011\)](#) (format PDF - 80.6 ko)
- Trafic extérieur du Grand Port Maritime de Nantes Saint-Nazaire
 - [Fiche signalétique de la source statistique](#) (format PDF - 71.8 ko)
 - [Séries statistiques \(dernière mise à jour : 8 nov. 2011\)](#) (format PDF - 77.7 ko)

^ Transport de voyageurs

- Immatriculations de véhicules particuliers neufs
 - [Fiche signalétique de la source statistique](#) (format PDF - 72.8 ko)
 - [Séries statistiques \(dernière mise à jour : 13 sept. 2011\)](#) (format PDF - 84.4 ko)
- Fréquentation des lignes régionales de voyageurs
 - [Fiche signalétique de la source statistique](#) (format PDF - 79.1 ko)
 - [Séries statistiques \(dernière mise à jour : 8 nov. 2011\)](#) (format PDF - 77.4 ko)
- Trafic de passagers de l'aéroport international Nantes Atlantique
 - [Fiche signalétique de la source statistique](#) (format PDF - 71.4 ko)
 - [Séries statistiques \(dernière mise à jour : 8 nov. 2011\)](#) (format PDF - 83.3 ko)

*La conjoncture
des transports
en Pays de la Loire*

Service connaissance
des territoires et évaluation
Division de l'observation,
des études et des statistiques

5 rue Françoise Giroud - CS 16326
44263 Nantes Cedex 2
Tél. 02 72 74 73 00

Directrice
de la publication :
Annick Bonneville

ISSN : 2109-0025

© DREAL 2015

Prochaine parution de la note de conjoncture : mi-mars 2016

Document téléchargeable sur le site internet de la DREAL :
<http://www.pays-de-la-loire.developpement-durable.gouv.fr/notes-de-conjoncture-a536.html>

Rédaction et mise en forme :
Denis DOUILLARD

denis.douillard@developpement-durable.gouv.fr