

La conjoncture des transports en Pays de la Loire

Le raffermissement de l'activité ne profite pas aux transports collectifs

Au cours des derniers mois, la situation des transports s'est légèrement améliorée dans la région. Le redressement progressif de l'activité, sans impact pour l'instant sur le niveau de chômage du secteur, n'a concerné que le transport de fret. Les flux routiers de marchandises et le trafic du port de Nantes Saint-Nazaire ont ainsi retrouvé de la vigueur, même si, en cumul annuel, les niveaux d'avant-crise n'ont pas encore été atteints.

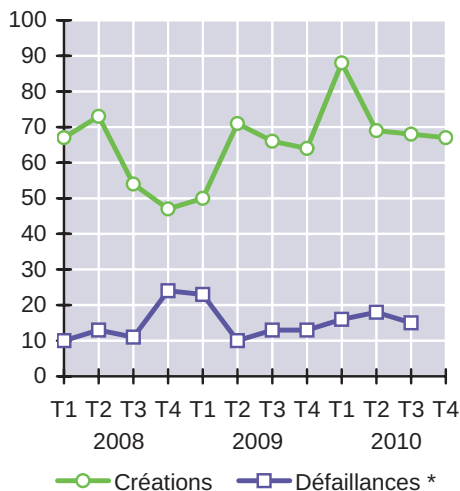
En revanche, la conjoncture des transports de voyageurs s'est de nouveau détériorée. Le trafic autoroutier des véhicules légers a marqué le pas en relation avec la hausse du prix des carburants. Les transports en commun n'ont pas tiré profit de ce contexte favorable. En raison des incitations de l'État à l'achat de voitures neuves et des mouvements sociaux qui ont perturbé en fin d'année 2010 le fonctionnement des réseaux, la fréquentation des trains s'est repliée. Hors effet calendaire, celle des bus et des tramways a stagné.

Démographie des entreprises de transport : le solde créations / défaillances s'améliore au troisième trimestre de 2010

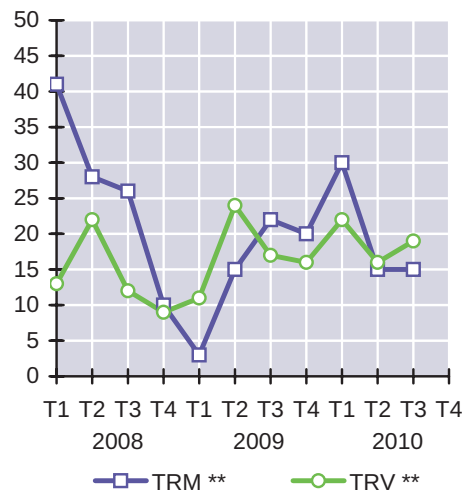
Stimulées par le statut d'auto-entrepreneur et la reprise de l'économie, les créations d'entreprises de transport se sont maintenues à un niveau élevé au 4^{ème} trimestre. Soixante-sept nouvelles entreprises ont été recensées en Pays de la Loire (+ 4,7 % par rapport à la même période de 2009). Le transport routier (de marchandises et de voyageurs) a constitué les 2/3 d'entre-elles.

D'après le cumul sur douze mois arrêté à la fin septembre 2010 (les défaillances du 4^{ème} trimestre n'étant pas connues), les évolutions de la balance démographique du secteur des transports sont demeurées bien orientées : + 24 % pour les créations, - 11 % pour les défaillances.

Graphique 1
Démographie des entrep. de transport



Graphique 2
Solde créations / défaillances *



Source : INSEE (créations : répertoire Sirene, défaillances : BODACC en date de jugement)

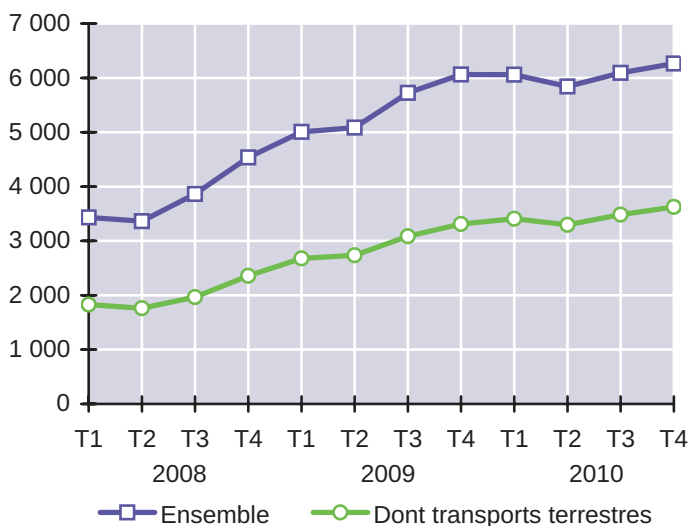
* Les défaillances ne couvrent qu'une partie des cessations (en sont notamment exclues les cessions et fusions).

** TRM : transports routiers de marchandises – TRV : transports routiers de voyageurs

Marché du travail : le nombre de demandeurs d'emploi s'est accru au 4^{ème} trimestre de 2010

Au 4^{ème} trimestre de l'année 2010, Pôle Emploi a recensé en Pays de la Loire 6 264 demandeurs d'emploi issus d'entreprises appartenant au secteur des transports (personnels roulants mais aussi agents d'exploitation et employés administratifs), soit une augmentation de 2,8 % par rapport au trimestre précédent. En glissement annuel, la croissance du chômage est de 3,3 % (+ 9,5 % dans le sous-secteur des transports terrestres).

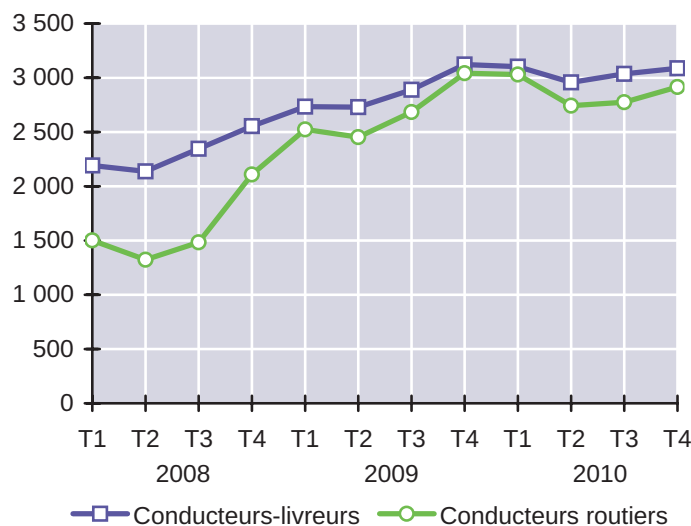
Graphique 3
Demandeurs d'emploi dans le secteur des transports



Source : DIRECCTE Pays de la Loire (Direction Régionale des Entreprises, de la Concurrence, de la Consommation, du Travail et de l'Emploi)
Champ : catégories A, B et C (demandeurs d'emploi tenus de faire des actes positifs de recherche d'emploi)

Le nombre de demandeurs d'emploi postulant pour un métier de la conduite routière de marchandises (6 003 personnes en Pays de la Loire, compte d'autrui et compte propre confondus) a augmenté de 3,3 % entre les deux derniers trimestres. Cette hausse est la seconde consécutive (+ 1,9 % au 3^{ème} trimestre). Au 4^{ème} trimestre, elle a principalement touché les conducteurs de poids lourds sur longue distance (+ 5,0 % contre + 1,7 % pour les conducteurs-livreurs).

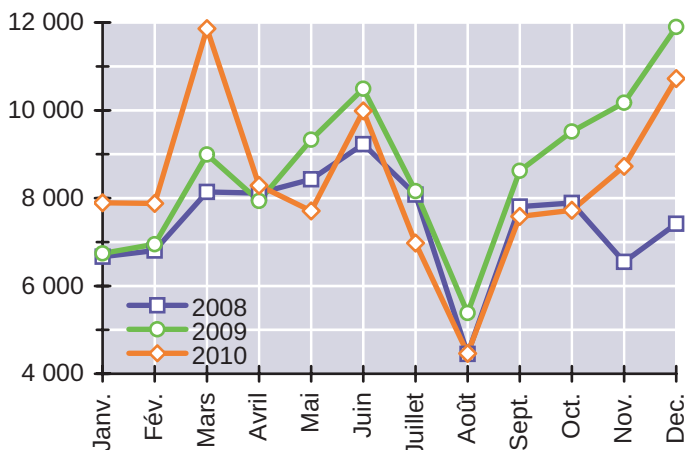
Graphique 4
Demandeurs d'emploi des métiers de la conduite



Immatriculations de véhicules neufs : le marché de l'utilitaire retrouve de la vigueur

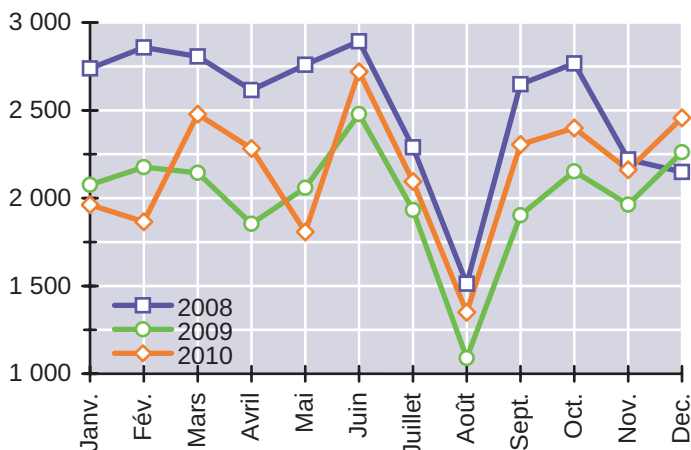
En décembre 2010, pour la huitième fois consécutive, les immatriculations de voitures neuves en Pays de la Loire ont régressé par rapport au même mois de 2009. Les 10 700 ventes ainsi réalisées (- 10 % par rapport à décembre 2009) constituent néanmoins le deuxième meilleur mois de décembre jamais enregistré. Elles sont la conséquence de l'anticipation, de la part des ménages, de la suppression de la prime à la casse et de la baisse des montants du bonus écologique, effectives depuis le 1^{er} janvier 2011. Sur l'ensemble de l'année 2010, les ventes ont reculé de 4,2 %.

Graphique 5
Immatriculations de voitures particulières neuves



Sous l'effet de la reprise de l'activité économique, les immatriculations de véhicules utilitaires neufs ont, en revanche, repris des couleurs. En décembre 2010, 2 460 ventes ont été effectuées dans la région, un record à cette période de l'année. Cette embellie (+ 8,6 % par rapport à décembre 2009) a surtout profité aux semi-remorques (+ 123 %) et aux tracteurs routiers (+ 71 %). Sur l'ensemble de l'année, les immatriculations de véhicules utilitaires neufs ont certes progressé de 7,4 % par rapport à 2009, mais sont demeurées nettement inférieures à celles de 2008 (- 14 %).

Graphique 6
Immatriculations de véhicules utilitaires neufs



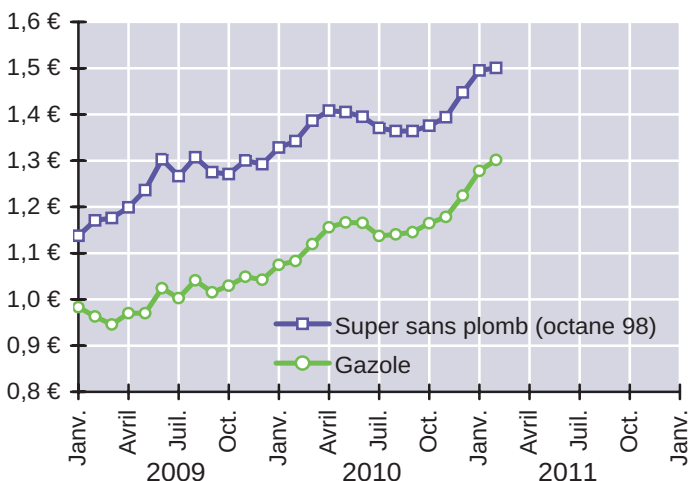
Source : Ministère de l'Écologie, du Développement durable, des Transports et du Logement (fichier SIDIV - données de 2010 semi-définitives)

Prix des carburants : les tensions dans les pays arabes accélèrent la hausse des tarifs

En février 2011, le prix du litre de carburant automobile de la vente au détail (stations-service et grandes surfaces) s'est élevé, en moyenne sur le territoire national, à 1,50 € pour le super sans plomb (octane 98) et 1,30 € pour le gazole. Ces niveaux de prix, proches des records atteints en juin 2008, s'expliquent par la reprise de la demande mondiale en produits pétroliers et par les soulèvements politiques affectant plusieurs pays arabes (Egypte puis Libye). Par rapport à février 2010, les prix du super sans plomb 98 et du gazole ont augmenté respectivement de 11,8 % et 20,2 %.

Graphique 7

Prix du litre de carburant automobile TTC* (en €)



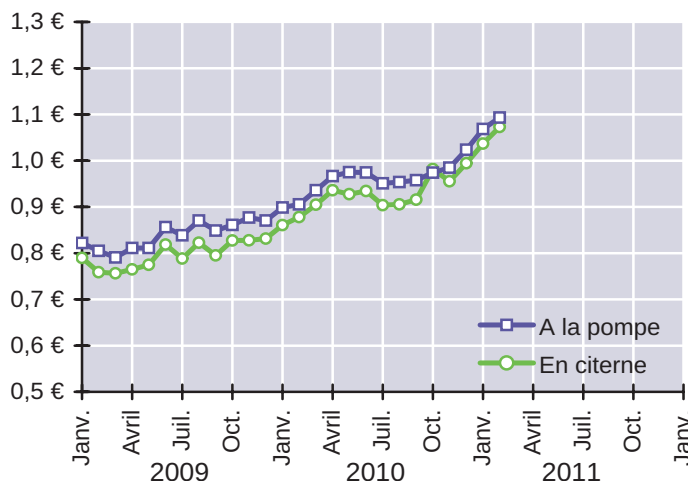
Source : DIREM (Direction générale de l'Énergie et du Climat)

* Prix à la pompe toutes taxes comprises (TVA, TIPP et autres taxes)

En février 2011, le prix du litre de gazole payé par les entreprises de transport routier (c'est à dire hors TVA) est d'environ 1,08 € en moyenne sur l'ensemble du territoire français. Par rapport à février 2010, il s'est accru de 20,7 % pour le gazole à la pompe et de 22,2 % pour celui livré en vrac par camion citerne. Cette dernière solution concerne les entreprises de transport disposant d'une cuve de stockage. Elle permet d'obtenir de la part des négociants de carburants des prix inférieurs d'environ trois centimes d'euro à ceux proposés dans le réseau de distribution classique.

Graphique 8

Prix du litre de gazole hors TVA (en €)



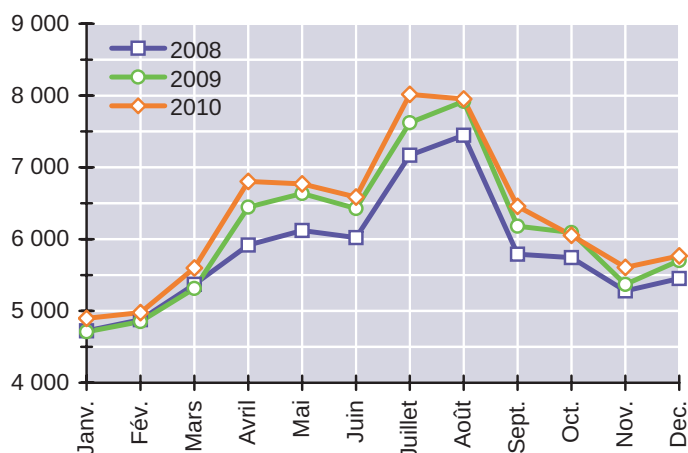
Source : Comité National Routier

Trafics autoroutiers : la circulation des poids lourds a fortement progressé en fin d'année 2010

En décembre 2010, A.S.F. et COFIROUTE ont comptabilisé 5,77 millions de véhicules légers aux gares de péage situées en Pays de la Loire, contre 5,70 millions un an auparavant. La hausse ainsi enregistrée (+ 1,1 %) s'inscrit dans un mouvement de croissance amorcé au printemps 2009. Néanmoins, en cumul annuel, la progression de la circulation automobile sur les autoroutes de la région n'est que de 3,0 %, contre + 4,8 % en 2009. Cette décélération est liée à l'accroissement du prix des carburants automobiles (cf. graphique 7) et au maintien du chômage à un niveau élevé qui ont limité les déplacements privés et professionnels des ménages.

Graphique 9

Trafic autoroutier des véhicules légers (en milliers de VL)

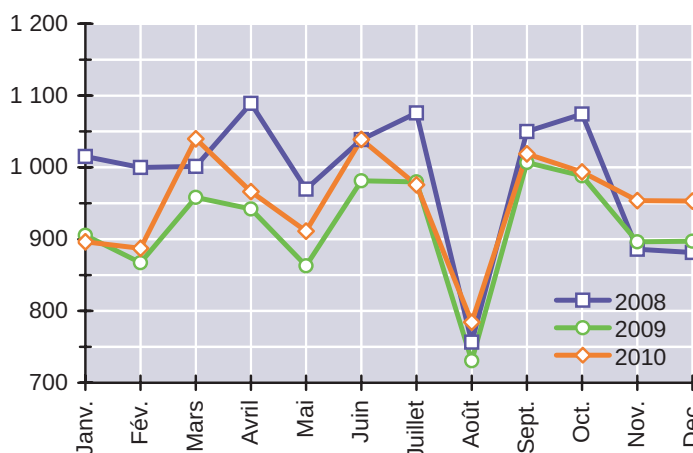


Sources : A.S.F., COFIROUTE (comptages des entrées et sorties aux gares de péage du réseau autoroutier concédé des Pays de la Loire)

Un peu plus de 950 000 poids lourds ont été recensés aux gares de péage des Pays de la Loire en décembre 2010. Ce trafic, en progression de 6,2 % par rapport au niveau atteint un an auparavant, dépasse de 5,3 % le précédent record de décembre 2004. Il confirme le retournement de tendance constaté depuis la fin d'année 2009, en lien avec l'amélioration de l'activité des transporteurs routiers de la région, mise en évidence par les enquêtes de conjoncture de la Banque de France. Sur les douze mois de l'année 2010, l'évolution positive du trafic autoroutier des poids lourds (+ 3,7 %) n'a toutefois effacé que partiellement le recul de 2009 (- 6,9 %).

Graphique 10

Trafic autoroutier des poids lourds (en milliers de PL)



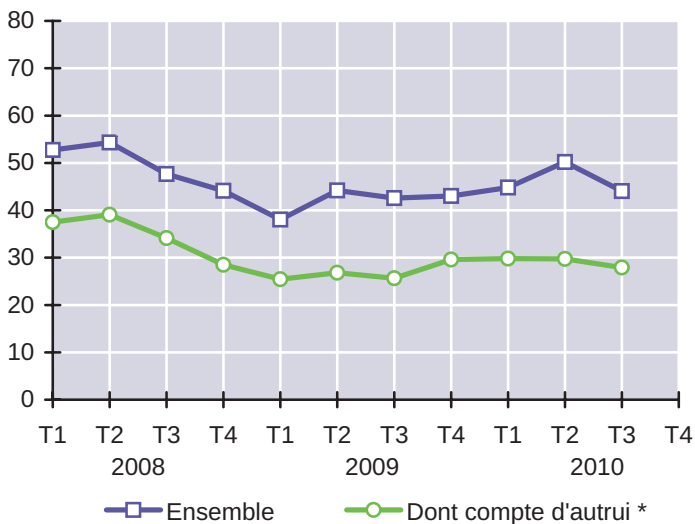
Transports routiers de marchandises : la reprise des trafics s'est poursuivie au 3^{ème} trimestre

Au troisième trimestre de l'année 2010, l'activité de transport routier de marchandises générée par la région des Pays de la Loire (considérée en tant que lieu de chargement ou de déchargement) a confirmé son redémarrage, initié en fin d'année 2009. Pour la troisième fois consécutive, les tonnages transportés en 2010 ont ainsi été supérieurs à ceux du même trimestre de l'année précédente : + 3,4 % au troisième trimestre, après + 14 % et + 18 % aux deuxième et

premier trimestres (chiffres révisés). Le raffermissement de la demande de fret routier a surtout profité au compte d'autrui et aux flux internes dont les tonnages ont respectivement progressé de 9 % et 7 %, comparé au 3^{ème} trimestre de 2009. Sur 12 mois, l'évolution de l'activité est redevenue positive en tonnes (+ 7,8 %), comme en tonnes-kilomètres (+ 1,2 %). Les volumes transportés demeurent néanmoins nettement inférieurs à ceux d'avant-crise (- 11 % par rapport à 2007).

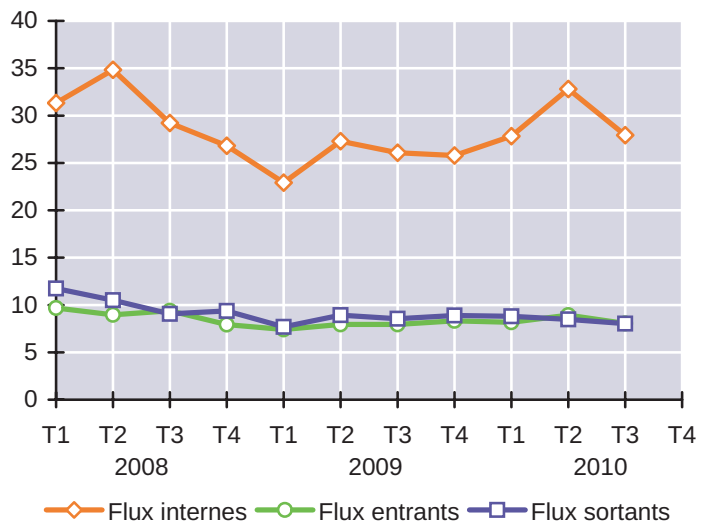
Graphique 11

Flux routiers de marchandises (en millions de tonnes)



Graphique 12

Flux routiers par sens (en millions de tonnes)



Source : Ministère de l'Écologie, du Développement durable, des Transports et du Logement (fichier TRM)

Champ : véhicules utilitaires de moins de 16 ans d'âge et d'au moins 3,5 tonnes de P.T.A.C. (transit et pavillon étranger non compris)

* Compte d'autrui : activité des entreprises du secteur des transports, acheminant à ce titre des marchandises pour le compte de leurs clients

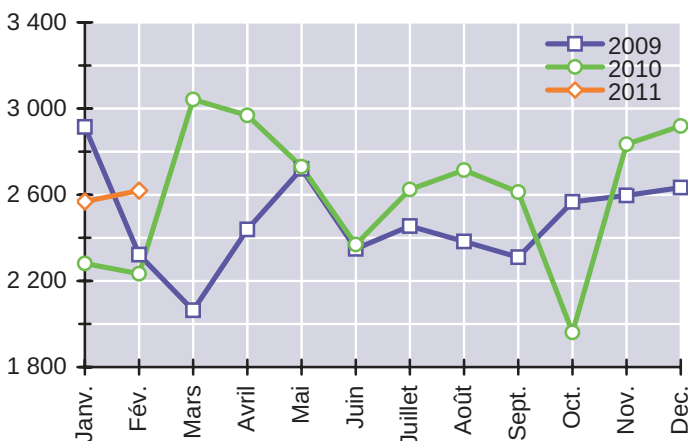
Trafic du port de Nantes Saint-Nazaire : les sorties de marchandises soutiennent l'activité

En février 2011, le trafic extérieur du Grand Port Maritime s'est élevé à 2 620 000 tonnes. Ce niveau d'activité est nettement supérieur à celui de février 2010 (+ 17 %) et constitue, en glissement annuel, le quatrième mois consécutif de hausse. En ce début d'année, marqué par un nouveau conflit social relatif à la convention collective des ouvriers portuaires, la vigueur du terminal ligérien a été portée par les sorties de céréales (+ 82 % par rapport à janvier / février 2010), le trafic roulier (+ 76 %), les importations de pétrole brut (+ 44 %) et les flux de produits raffinés (+ 41 %).

En cumul annuel, le trafic extérieur du port est bien orienté. Il s'établit à 31,8 millions de tonnes, en hausse de 9,6 % par rapport aux douze mois précédents. Les sorties de marchandises se sont montrées les plus dynamiques (+ 20 %), à 8,8 millions de tonnes, nouveau record absolu. Les flux conteneurisés, légèrement supérieurs à leur plus haut niveau historique (1,7 millions de tonnes sur un an), se sont accrus de 7,8 %. Le trafic roulier s'est vivement redressé (+ 32 % en cumul annuel), en relation avec le développement de l'autoroute de la mer entre Montoir-de-Bretagne et Gijón.

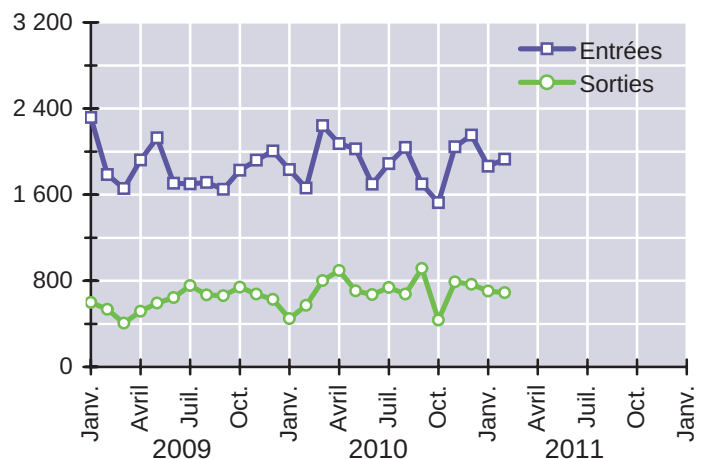
Graphique 13

Trafic extérieur total (en milliers de tonnes)



Graphique 14

Trafic extérieur par sens (en milliers de tonnes)



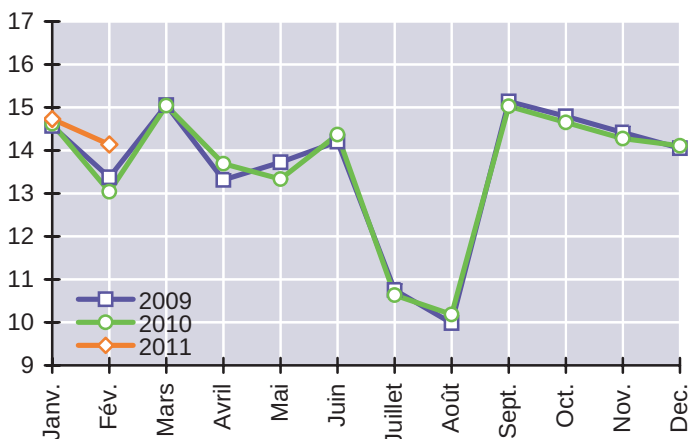
Source : Port Atlantique Nantes Saint-Nazaire (direction commerciale, service prospective et économie)

Transports collectifs urbains : en février, le calendrier scolaire a dopé la fréquentation

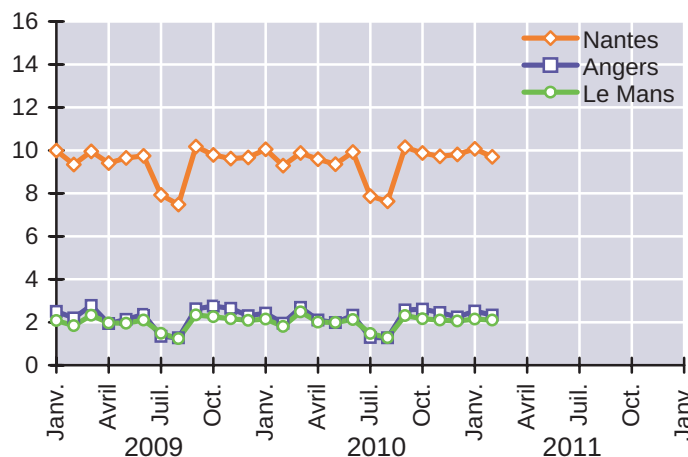
En février 2011, 14,1 millions de voyages ont été recensés dans les trois principaux réseaux de transports publics urbains de la région (Nantes, Angers et Le Mans). Cette fréquentation est exceptionnellement élevée à cette période de l'année (le meilleur mois de février datait jusqu'à présent de 2007 à 13,9 millions de voyages). Le rebond observé (+ 9 % par rapport à février 2010) contraste avec la morosité des mois précédents. Il s'explique par un calendrier scolaire favorable : en 2011, les vacances d'hiver de l'académie de Nantes n'ont débuté qu'à la fin du mois de février (avec quinze jours de retard par rapport à

celles de l'année précédente). En cumul annuel, l'usage des transports collectifs urbains (autobus et tramway) s'est légèrement accru dans la région (+ 0,7 %), mais devrait notablement se dégrader en mars en raison de la fermeture des établissements d'enseignement. Les trois principaux réseaux de la région ont connu des évolutions contrastées au cours des douze derniers mois. Si le nombre de voyages a progressé de 0,7 % à Nantes et d'environ 1,5 % au Mans, la fréquentation du réseau d'Angers, perturbée par les travaux du tramway, a reculé de 0,5 %.

Graphique 15
Fréquentation des TCU (en millions de voyages)



Graphique 16
Fréquentation par réseau (en millions de voyages)



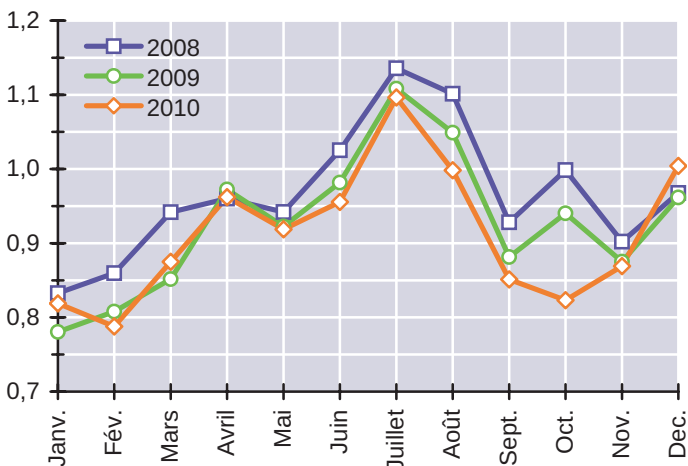
Sources : exploitants des réseaux de transports collectifs urbains de Nantes, Angers et Le Mans (Semitan, Keolis Angers, SETRAM)

Transports ferroviaires de voyageurs : les mouvements sociaux ont pesé sur la fréquentation

En décembre 2010, le trafic de la ligne TGV Atlantique s'est élevé à 1,004 milliard de voyageurs-km, en progression de 4,4 % par rapport à décembre 2009. Ce rebond fait suite à huit mois consécutifs de baisse. En cumul annuel, le repli des trafics est de 1,5 %. Il provient du recul de la mobilité des ménages (conséquence de la stagnation de leur pouvoir d'achat) et des salariés (en raison de la situation financière des entreprises). Il a été aggravé, au cours de l'automne, par les conflits sociaux relatifs à la réforme des retraites qui ont paralysé à de nombreuses reprises la circulation des TGV.

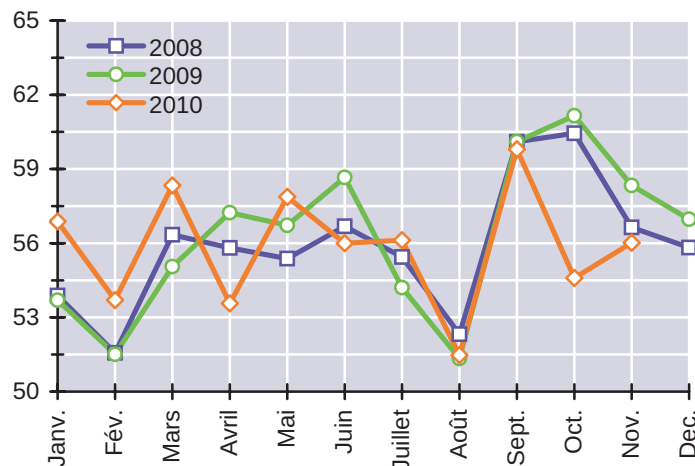
En novembre 2010, les lignes ferroviaires gérées par la Région des Pays de la Loire et exploitées par la SNCF sous la marque commerciale TER (Transport Express Régional) ont généré un trafic de 56 millions de voyageurs-km (- 4,0 % par rapport à novembre 2009) et transporté 1,2 million de passagers (- 2,2 %). Sur les douze derniers mois, l'évolution du trafic est négative (- 0,4 %), une première depuis 1993. Plusieurs facteurs ont impacté octobre et novembre 2010 : les grèves des cheminots, mais aussi des défaillances matérielles et les travaux de renouvellement de la voie entre Clisson et Cholet.

Graphique 17
Trafic du TGV Atlantique (en milliards de voyageurs-km)



Source : SNCF

Graphique 18
Trafic des lignes régionales (en millions de voyageurs-km)



Source : Conseil régional des Pays de la Loire

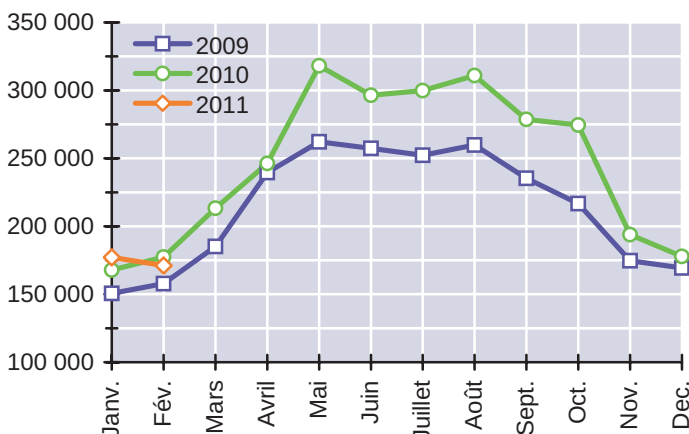
Trafic de passagers de l'aéroport de Nantes : la fréquentation s'est tassée en février 2011

L'aéroport Nantes Atlantique a enregistré en février 2011 un trafic commercial de 171 098 passagers (hors transit), en baisse de 3,6 % par rapport à février 2010. Ce repli, le premier depuis octobre 2009, fait suite au ralentissement observé en décembre 2010 (+ 5,0 %) et janvier 2011 (+ 5,5 %). Il a concerné en premier lieu les vols vacances dont la fréquentation a chuté en février (- 37 %) en raison du décalage de deux semaines, par rapport à 2010, des vacances scolaires d'hiver de la zone A. Cet effet calendaire a profité au trafic

régulier qui a poursuivi sa progression (+ 4,2 % par rapport à février 2010). Sur les douze derniers mois, le trafic total de l'aéroport s'est accru de 14 %, à 2,96 millions de passagers. Cette forte croissance est le fruit de l'extension du réseau et du regain de fréquentation de la clientèle affaires. Le segment des vols réguliers s'est ainsi montré le plus dynamique (+ 20 % en cumul annuel), représentant les trois quarts du trafic de l'aéroport (+ 4 points en un an). La clientèle des vols vacances a, en revanche, marqué le pas (- 0,5 % sur un an).

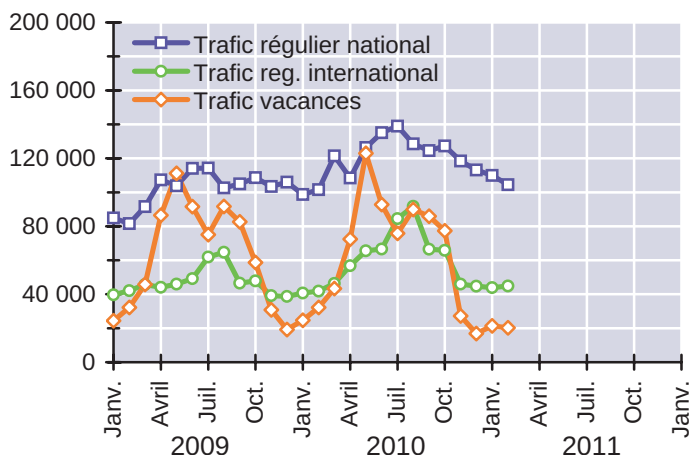
Graphique 19

Trafic de passagers de l'aéroport Nantes Atlantique



Graphique 20

Trafic de passagers de l'aéroport par segment



Source : C.C.I. de Nantes - Aéroport Nantes Atlantique (département commercial)

Pour en savoir plus :

Les séries statistiques brutes des indicateurs présentés dans cette note sont disponibles et mises à jour mensuellement sur le site internet de la DREAL à l'adresse suivante :

http://www.pays-de-la-loire.developpement-durable.gouv.fr/article.php3?id_article=509

DREAL PAYS DE LA LOIRE

Direction régionale de l'Environnement, de l'Aménagement et du Logement

Présent pour l'avenir

Stratégie de développement durable et évaluation

Air, climat et énergie

Logement et construction

Ressources naturelles et paysages

Véhicules, sécurité et transports routiers

Infrastructures de transport et aménagement

Prévention des risques et nuisances

Données, études et observatoires

Conjoncture du secteur des transports

Notes de conjoncture trimestrielles sur les transports

Indicateurs et séries statistiques des transports

Accueil > Données, études et observatoires > Données par thème > Transports > Conjoncture du secteur des transports

Indicateurs et séries statistiques des transports

Données conjoncturelles (mensuelles et trimestrielles)

Démographie des entreprises du secteur des transports :

- Créations d'entreprises
 - Fiche signalétique de la source statistique (format PDF - 72,6 ko)
 - Séries statistiques (dernière mise à jour : 14 décembre 2010) (format PDF - 81,4 ko)
- Défaillances d'entreprises
 - Fiche signalétique de la source statistique (format PDF - 74,8 ko)
 - Séries statistiques (dernière mise à jour : 8 mars 2011) (format PDF - 79,9 ko)

Marché du travail :

- Demandeurs d'emploi dans le secteur des transports
 - Fiche signalétique de la source statistique (mise à jour : dec. 2009) (format PDF - 72,4 ko)
 - Séries statistiques (dernière mise à jour : 8 mars 2011) (format PDF - 80,1 ko)
- Demandeurs d'emploi des métiers de la conduite
 - Fiche signalétique de la source statistique (mise à jour : juin 2010) (format PDF - 28,6 ko)
 - Séries statistiques (dernière mise à jour : 8 mars 2011) (format PDF - 80 ko)

Comptages routiers :

- Trafics autoroutiers
 - Fiche signalétique de la source statistique (format PDF - 80,1 ko)
 - Séries statistiques (dernière mise à jour : 8 mars 2011) (format PDF - 78,7 ko)

Transport de marchandises :

- Flux des véhicules de transport routier de marchandises
 - Fiche signalétique de la source statistique (format PDF - 76,3 ko)
 - Séries statistiques (dernière mise à jour : 8 mars 2011) (format PDF - 79,7 ko)
- Immatriculations de véhicules utilitaires neufs
 - Fiche signalétique de la source statistique (format PDF - 72,7 ko)
 - Séries statistiques (dernière mise à jour : 8 mars 2011) (format PDF - 80,8 ko)
- Prix du gazole professionnel
 - Fiche signalétique de la source statistique (format PDF - 73,9 ko)
 - Séries statistiques (dernière mise à jour : 8 mars 2011) (format PDF - 80,4 ko)
- Trafic extérieur du Grand Port Maritime de Nantes Saint-Nazaire
 - Fiche signalétique de la source statistique (format PDF - 71,8 ko)
 - Séries statistiques (dernière mise à jour : 8 mars 2011) (format PDF - 77,6 ko)

Envoyer par courriel

Imprimer

Prochaine parution
de la note de conjoncture :
mi-juin 2011

Rédaction et mise en forme :
Denis DOUILLARD
denis.douillard@developpement-durable.gouv.fr

*La conjoncture
des transports
en Pays de la Loire*

Service connaissance
des territoires et évaluation
Division de l'observation,
des études et des statistiques

34 Place Viarme - BP 32 205
44022 Nantes Cedex 1
Tél. 02 40 99 58 13

Directeur
de la publication :
Hubert Ferry-Wilczek

ISSN : 2109-0025

© DREAL 2011