

## La conjoncture des transports en Pays de la Loire

### La fréquentation de l'aéroport progresse encore, le trafic du port poursuit sa baisse

Dans les Pays de la Loire, le secteur des transports a affiché des performances particulièrement contrastées au cours des derniers mois. Certains pans du secteur se sont montrés extrêmement dynamiques tandis que d'autres, au contraire, ont réalisé des volumes d'activités historiquement faibles.

Le recul des flux du port de Nantes Saint-Nazaire s'est ainsi amplifié au cours de l'été avec la poursuite de la chute des importations de produits énergétiques et la décreue des trafics conteneurisés. Le climat économique morose a également pesé sur les transports routiers : sur les douze derniers mois, les ventes de voitures neuves sont revenues à leur niveau de 1998 tandis que la circulation des PL sur les autoroutes de la région a fléchi.

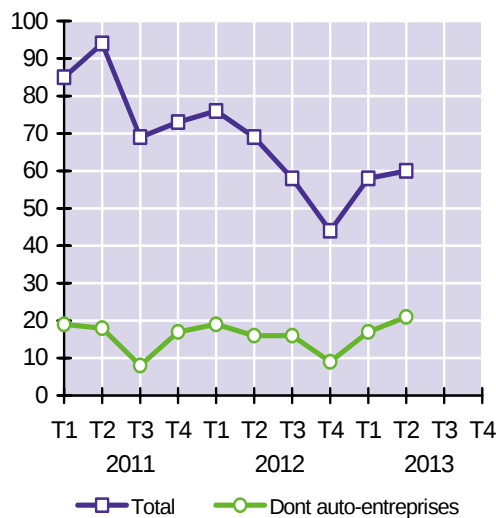
Les transports collectifs ont, en revanche, tiré leur épingle du jeu. Les réseaux publics urbains et les dessertes aériennes ont ainsi atteint au cours de l'été des niveaux de fréquentation jamais observés par le passé.

#### Démographie des entreprises de transport : malgré un regain de l'auto-entreprise, peu de créations ont été recensées au 1<sup>er</sup> semestre

Pour le 6<sup>ème</sup> trimestre consécutif, les créations d'entreprises de transport ont diminué comparé à la même période de l'année précédente (- 13 % au deuxième trimestre de 2013). Un tiers des immatriculations a été enregistré sous le régime de l'auto-entreprise, plus haut ratio depuis 2010.

Avec vingt-et-un cas de défaillances recensés, la mortalité des entreprises de transport a reculé au quatrième trimestre de 2012 (- 12,5 % par rapport à la même période de 2011). Sur douze mois, en revanche, le nombre d'entreprises défaillantes a fortement augmenté (+ 34 %).

Graphique 1  
Créations d'entreprises de transport

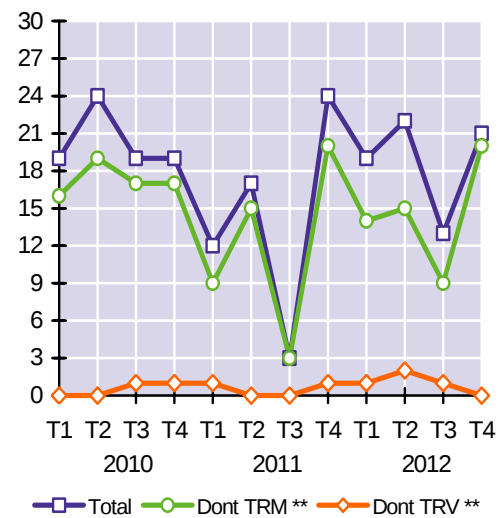


Source : INSEE (répertoire Sirene)

\* Les défaillances ne couvrent qu'une partie des cessations (en sont ici exclues les cessions et fusions).

\*\* TRM : transports routiers de marchandises – TRV : transports routiers de voyageurs

Graphique 2  
Défaillances\* d'entreprises de transport

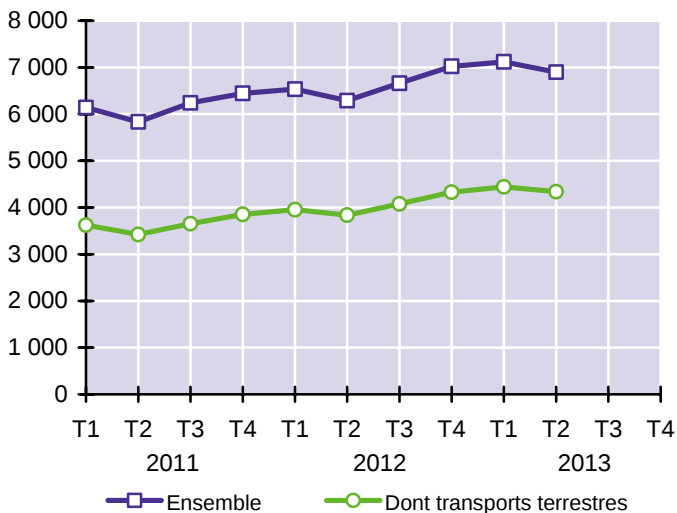


Source : Banque de France (date de jugement)

## Marché du travail : le nombre de demandeurs d'emploi s'est accru au 2<sup>ème</sup> trimestre de 2013

À la fin du deuxième trimestre de l'année 2013, Pôle emploi a recensé en Pays de la Loire 6 899 demandeurs d'emploi issus du secteur des transports (recouvrant des métiers divers, personnels roulants mais aussi agents d'exploitation et employés administratifs). En glissement annuel, le rythme de croissance du chômage s'est accru : il s'élève à la fin juin à 9,7 % (+ 13,1 % dans les transports terrestres), contre + 9,0 % à la fin mars 2013. Le secteur des transports représente 2,7 % des demandeurs d'emploi de la région.

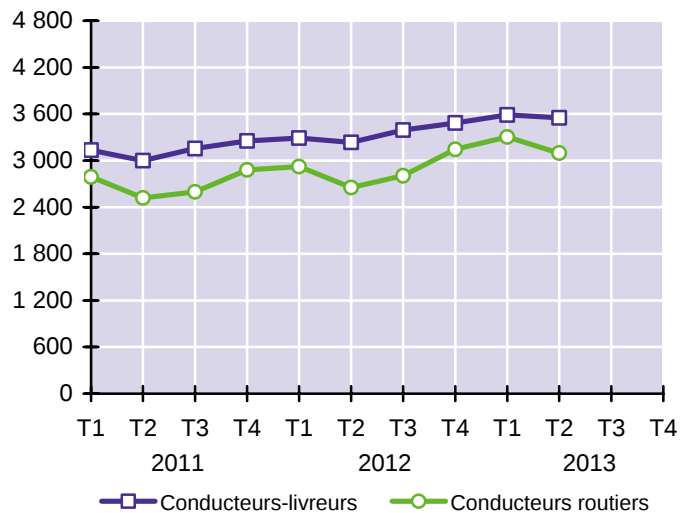
Graphique 3  
Demandeurs d'emploi dans le secteur des transports



Source : DIRECCTE Pays de la Loire (Direction Régionale des Entreprises, de la Concurrence, de la Consommation, du Travail et de l'Emploi)  
Champ : catégories A, B et C (demandeurs d'emplois tenus de faire des actes positifs de recherche d'emploi)

En données brutes, le nombre de demandeurs d'emploi postulant pour un métier de la conduite routière de marchandises est demeuré à un niveau élevé lors du printemps 2013 (à la fin juin, 6 648 personnes en Pays de la Loire). En rythme annuel, la hausse du chômage s'est accélérée (+ 13 % contre + 11 % à la fin du premier trimestre). Cette détérioration a concerné à la fois les conducteurs-livreurs (+ 10 %) et les conducteurs routiers de poids lourds sur longue distance (+ 17 %).

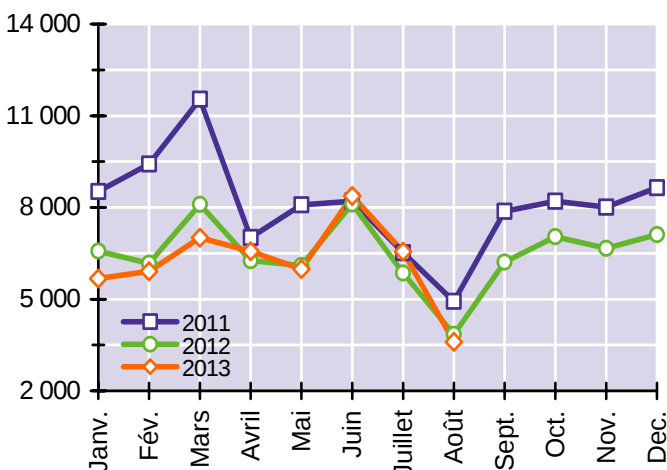
Graphique 4  
Demandeurs d'emploi des métiers de la conduite



## Immatriculations de véhicules neufs : les achats de voitures par les ménages rechutent

Après le sursaut de juillet (+ 12 %), les immatriculations de voitures neuves du mois d'août se sont inscrites à la baisse dans les Pays de la Loire (- 6,4 % par rapport à août 2012). Les 3 606 ventes du mois dernier constituent le plus bas niveau depuis juin 1997 (3 430 unités). Le repli, qui n'a touché que les achats des particuliers (- 14 %), est lié à l'attente des ménages alimenté par l'éventuelle augmentation de la fiscalité sur le gazole. Sur un an 76 700 voitures neuves ont été immatriculées dans la région (- 8,4 % par rapport aux douze mois précédents).

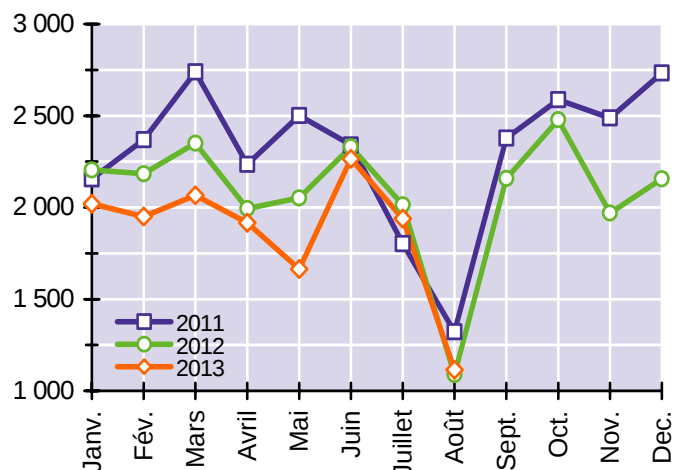
Graphique 5  
Immatriculations de voitures particulières neuves



Source : Ministère de l'Écologie, du Développement durable et de l'Énergie - RSVR (Répertoire Statistique des Véhicules Routiers)

Le marché de l'utilitaire a laissé entrevoir au cours de l'été des signes de redressement. Ainsi, en août, les immatriculations de VU ont légèrement augmenté par rapport au même mois de l'année précédente (+ 2,5 %, à 1 115 unités). Cette stabilisation, qui fait suite à douze mois consécutifs de repli, n'a toutefois pas concerné les véhicules lourds dont les ventes ont continué de reculer (- 33 % pour les camions, - 22 % pour les tracteurs routiers). En cumul annuel, les immatriculations de véhicules utilitaires demeurent orientées à la baisse (- 10 %).

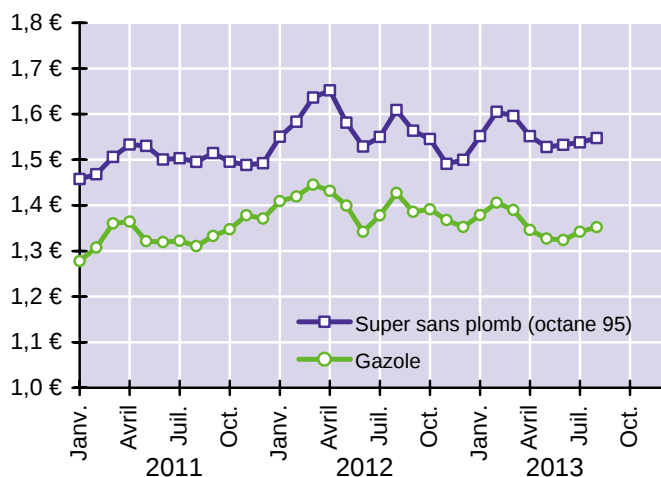
Graphique 6  
Immatriculations de véhicules utilitaires neufs



## Prix des carburants : les tensions au Moyen-Orient font monter les tarifs

En août 2013, le prix de vente au détail du litre des carburants automobiles s'est élevé, en moyenne sur le territoire national, à 1,55 € pour le super sans plomb 95 (- 3,8 % par rapport à août 2012) et 1,35 € pour le gazole (- 5,3 %). Depuis la fin du printemps, les prix, corrélés au cours du Brent, sont orientés à la hausse sous l'effet des événements géopolitiques survenus en Égypte puis en Syrie. Fin août, les marchés pétroliers ont ainsi connu une poussée de fièvre, alertés par le risque d'une intervention militaire des États-Unis et de ses alliés en Syrie.

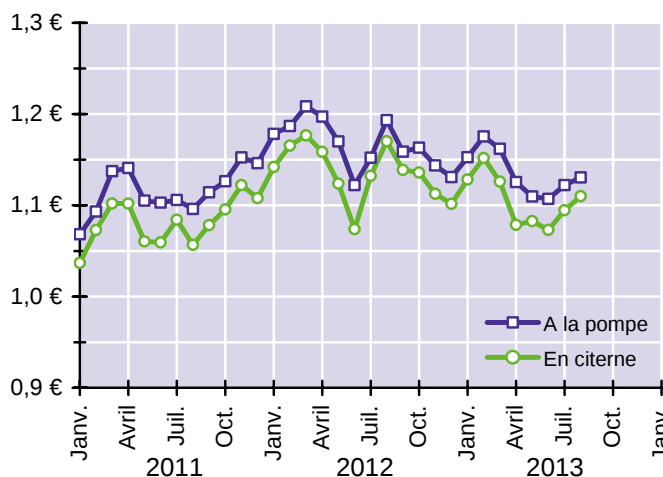
Graphique 7  
Prix du litre de carburant automobile TTC \* (en €)



Source : Direction générale de l'Énergie et du Climat - DIREM  
\* Prix à la pompe toutes taxes comprises (TVA, TICPE et autres taxes)

En août 2013, le prix du litre de gazole payé par les entreprises de transport routier (c'est à dire hors TVA) est d'environ 1,12 € en moyenne sur l'ensemble du territoire français : 1,13 € pour le gazole à la pompe et 1,11 € pour celui livré en vrac par camion citerne. Ces prix, qui ont augmenté d'environ trois centimes au cours de l'été, sont toutefois inférieurs de 5 % à ceux en vigueur en août 2012. Selon le Comité National Routier, le poste carburant représente de 19 % à 29 % du prix de revient des entreprises de transport routier de marchandises.

Graphique 8  
Prix du litre de gazole hors TVA (en €)

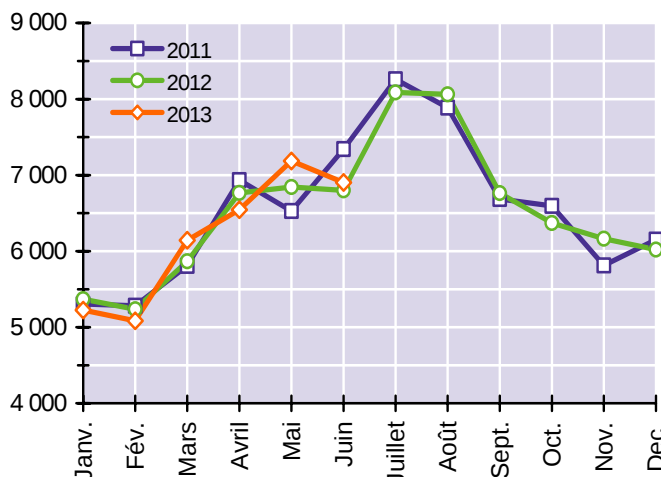


Source : Comité National Routier

## Trafics autoroutiers : la décre de la circulation des PL s'est poursuivie lors du printemps

En juin 2013, ASF et Cofiroute ont comptabilisé 6,90 millions de véhicules légers aux gares de péage situées en Pays de la Loire, contre 6,80 millions douze mois plus tôt (+ 1,5 %). Cette légère croissance confirme le rebond observé en mai (+ 5,0 %). Néanmoins, cumulés sur les douze derniers mois, les trafics autoroutiers de véhicules légers sont stables dans la région (+ 0,4 %). Observé depuis près d'un an, ce tassement est la conséquence du contexte socio-économique et en particulier de la stagnation du pouvoir d'achat des ménages.

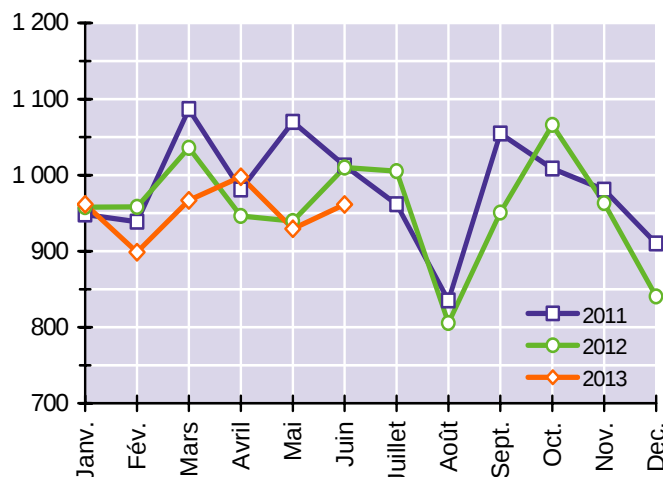
Graphique 9  
Trafic autoroutier des véhicules légers (en milliers de VL)



Sources : ASF, Cofiroute (comptages des entrées et sorties aux gares de péage du réseau autoroutier concédé des Pays de la Loire)

Environ 960 000 poids lourds ont été recensés aux gares de péage des Pays de la Loire en juin 2013, représentant une baisse de 4,8 % par rapport au niveau atteint un an auparavant (1,01 million de poids lourds). Ce recul mensuel est le douzième enregistré au cours des seize derniers mois. Il provient de la dégradation de l'activité des entreprises du Grand Ouest et de la répétition de hausses du tarif des péages supérieures à l'inflation. Sur les douze derniers mois, les trafics autoroutiers de poids lourds s'affichent en retrait de 2,2 % dans les Pays de la Loire.

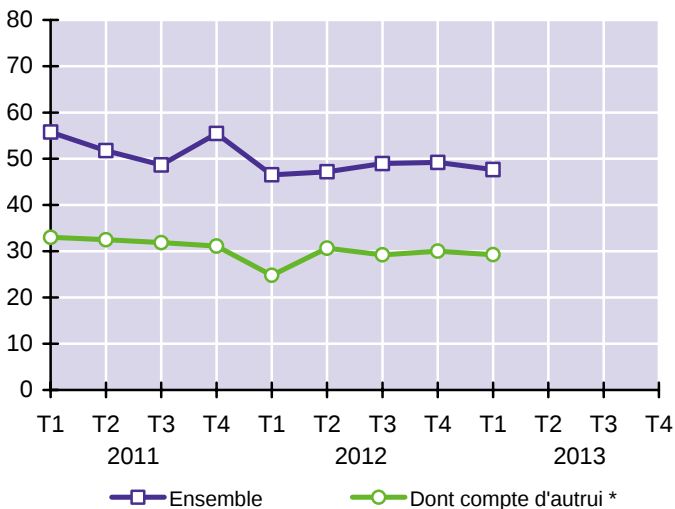
Graphique 10  
Trafic autoroutier des poids lourds (en milliers de PL)



## Fret routier de marchandises : la distance moyenne de transport fléchit de nouveau

Au 1<sup>er</sup> trimestre de 2013, l'activité de transport routier de marchandises générée par la région des Pays de la Loire ne s'est pas véritablement redressée. Si le volume transporté par le pavillon national sur les routes de la région (47,7 millions de tonnes) a progressé de 2,5 % comparé à celui du 1<sup>er</sup> trimestre de 2012, la distance moyenne de déplacement a fortement diminué (106 kilomètres contre 119 km un an auparavant).

Graphique 11  
Flux routiers de marchandises (en millions de tonnes)



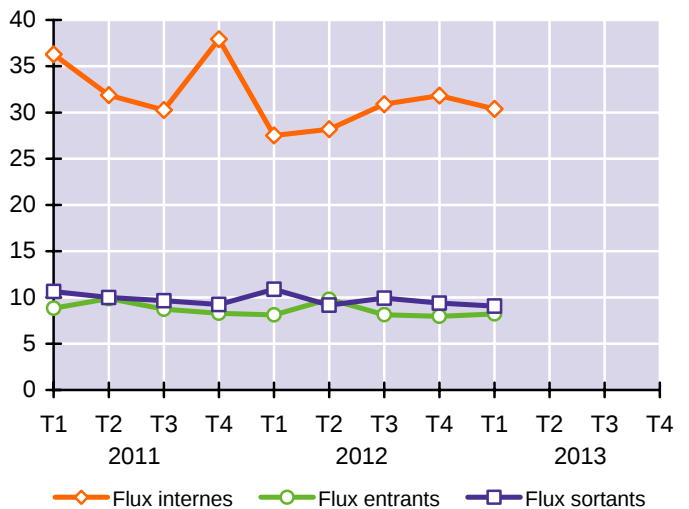
Source : Ministère de l'Écologie, du Développement durable et de l'Énergie (fichier TRM)

Champ : véhicules utilitaires de moins de 16 ans d'âge et d'au moins 3,5 tonnes de P.T.A.C. (transit et pavillon étranger non compris)

\* Compte d'autrui : activité des entreprises du secteur des transports, acheminant à ce titre des marchandises pour le compte de leurs clients

Cette réduction de la longueur des trajets provient principalement de la présence accrue des pavillons étrangers sur les longues distances, liée à l'ouverture des marchés domestiques européens du transport routier de marchandises. De ce fait, l'activité du pavillon national dans la région, mesurée en tonnes-kilomètres, a reculé pour le cinquième trimestre consécutif (- 9,3 % au premier trimestre de 2013).

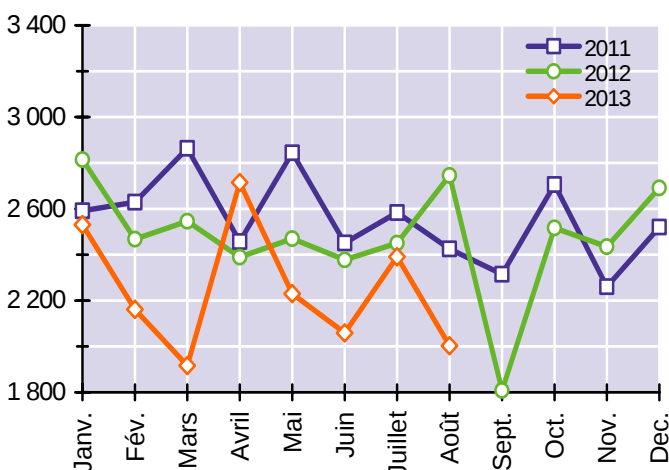
Graphique 12  
Flux routiers par sens (en millions de tonnes)



## Trafic du port de Nantes Saint-Nazaire : la chute de l'activité s'est accentuée en août

En août 2013, le trafic extérieur du Grand Port Maritime s'est élevé à 2 003 000 tonnes, en recul de 27 % par rapport à août 2012. La baisse a concerné la plupart des terminaux du port : gaz naturel (- 37 %), pétrole brut (- 34 %), produits raffinés (- 13 %), charbon (- 100 %), sable (- 39 %) et conteneurs (- 6 %). Il faut remonter dix-sept ans en arrière pour trouver la trace d'un mois d'août aussi déprimé (1 998 000 tonnes en 1996). Le repli des trafics s'est concentré sur les entrées de marchandises, qui n'ont pas dépassé 1,2 million de tonnes le mois dernier (- 39 % par rapport à août 2012), soit le plus

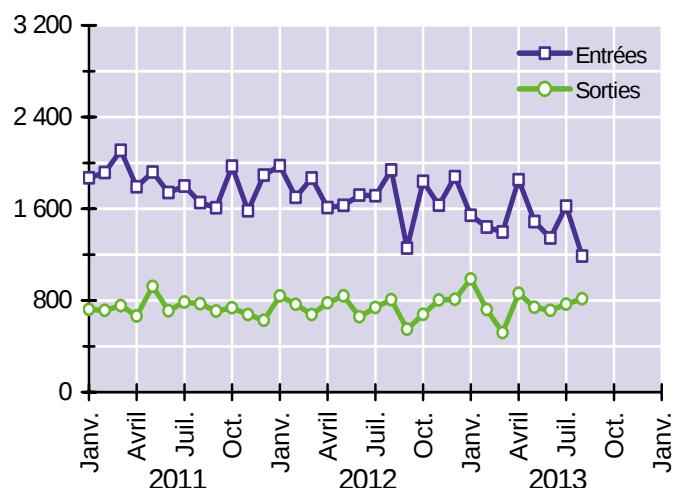
Graphique 13  
Trafic extérieur total (en milliers de tonnes)



Source : Port Atlantique Nantes Saint-Nazaire (direction commerciale, service prospective et économie)

bas niveau mensuel des deux dernières décennies, le précédent étiage datant de novembre 1992. En cumul annuel, le trafic extérieur du port s'établit à 27,6 millions de tonnes (- 8,2 % par rapport aux douze mois précédents), le plus faible total des quinze dernières années. Le repli n'a touché que les entrées de marchandises (- 12 % sur un an). Les flux sortants se sont accrus de 0,6 % grâce notamment au triplement des exportations de gaz naturel permis par une activité nouvelle du port, le transbordement à quai de GNL entre deux méthaniers.

Graphique 14  
Trafic extérieur par sens (en milliers de tonnes)



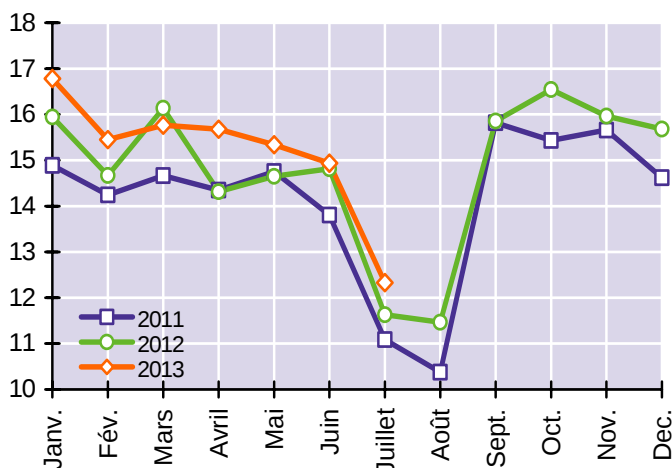
## Transports collectifs urbains : chronobus et tramways boostent la fréquentation

En juillet 2013, 12,3 millions de voyages ont été recensés dans les trois principaux réseaux de transports publics urbains des Pays de la Loire (Nantes, Angers et Le Mans). Cette fréquentation constitue, depuis le début du suivi statistique de l'usage des autobus et tramways de la région, le mois de juillet le plus élevé (le précédent record avait été établi l'an dernier à 11,6 millions de voyages). La hausse ainsi enregistrée, + 6,0 % par rapport à juillet 2012, intervient pourtant dans un contexte de morosité économique habituellement peu propice à une croissance de la mobilité. En

cumul annuel, l'usage des réseaux publics urbains a progressé de 4,4 % dans la région, un rythme de croissance qui est resté remarquablement stable depuis la fin d'année 2011. Les trois principaux réseaux ligériens, qui représentent 90 % de la fréquentation totale des transports collectifs urbains en Pays de la Loire, ont connu des évolutions divergentes au cours des douze derniers mois. Si le nombre de voyages a progressé de 5,8 % à Nantes et de 5,4 % à Angers, la fréquentation du réseau du Mans, impactée par les travaux de la seconde ligne de tramway, a reculé de 3,0 %.

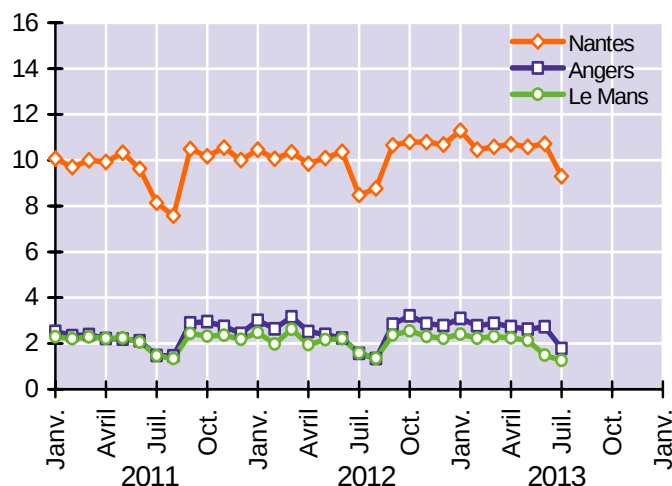
Graphique 15

**Fréquentation des TCU (en millions de voyages)**



Graphique 16

**Fréquentation par réseau (en millions de voyages)**



Sources : exploitants des réseaux de transports collectifs urbains de Nantes, Angers et Le Mans (Semitan, Keolis Angers, Setram)

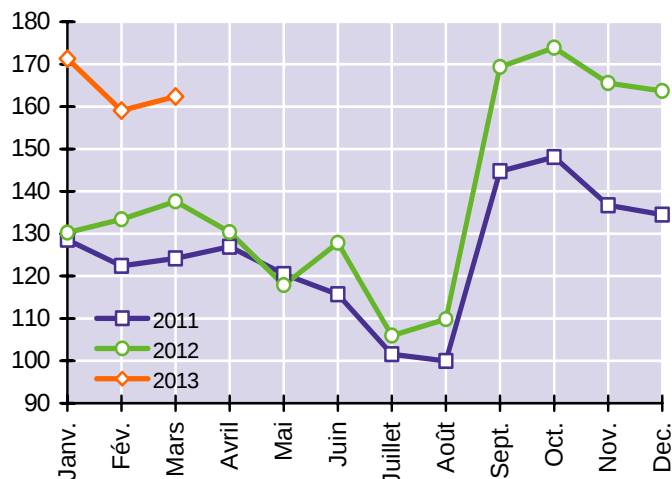
## Transports collectifs interurbains : l'usage du réseau Lila s'envole, celui du TER s'essouffle

En mars 2013, 162 000 voyages ont été comptabilisés sur les lignes régulières Lila. Le réseau de transport par autocar du Conseil général de Loire-Atlantique enregistre ainsi une augmentation de 18 % de sa fréquentation par rapport à mars 2012. Ce chiffre n'intègre pas les déplacements des abonnés de moins de 18 ans (estimés à 233 000 voyages en mars 2013, soit 59 % de la fréquentation totale des lignes régulières Lila), dont le suivi statistique effectué seulement depuis la rentrée scolaire de 2012 ne permet pas d'établir une évolution en glissement annuel.

En mai 2013, les lignes ferroviaires gérées par la Région des Pays de la Loire et exploitées par la SNCF sous la marque TER (Transport Express Régional) ont généré un trafic de 61,1 millions de voyageurs-km et transporté 1,32 million de passagers. Le tassement du trafic ainsi observé (-0,3 % par rapport à mai 2012) est le 5<sup>ème</sup> d'affilée. Il s'explique probablement par la multiplication de travaux sur le réseau ferroviaire régional à l'origine de suppressions temporaires de trains, de substitutions routières, de modifications d'horaires et de rallongements de temps de parcours.

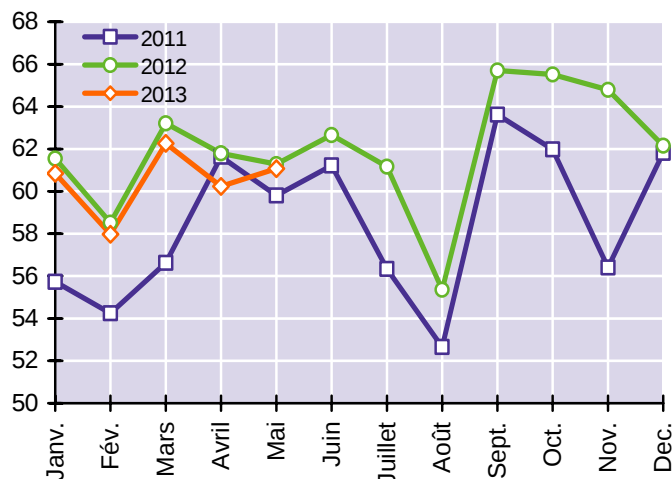
Graphique 17

**Fréquentation des lignes Lila (en milliers de voyages)**



Graphique 18

**Trafic des lignes TER (en millions de voyageurs-km)**



Source : Conseil général de Loire-Atlantique (hors scolaires)

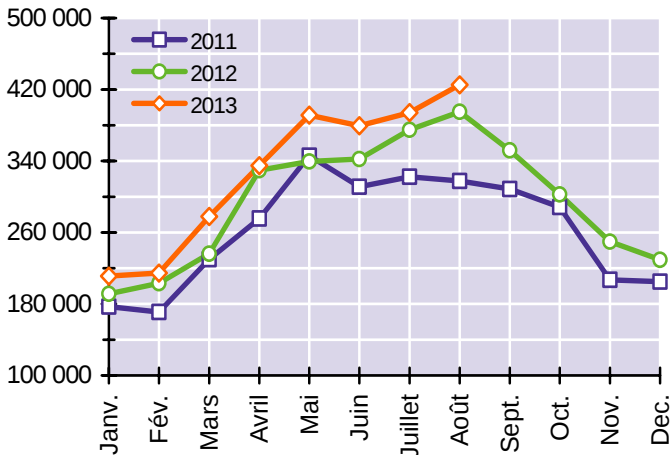
Source : Conseil régional des Pays de la Loire

## Trafic aérien de passagers : l'aéroport de Nantes a battu en août son record de fréquentation

L'aéroport Nantes Atlantique, le dixième de France et le huitième de province, a enregistré en août 2013 un trafic commercial de 425 215 passagers (hors transit), en augmentation de 7,6 % par rapport à août 2012. C'est la première fois dans l'histoire de l'aéroport que la barre des 400 000 passagers accueillis dans un mois est dépassée. Parmi les dix destinations ayant drainé en août plus de 10 000 passagers au départ de Nantes, Ajaccio (+ 138 %), Héraklion (+ 30 %), Barcelone (+ 17 %) et Paris Charles de

Graphique 19

### Trafic de passagers de l'aéroport Nantes Atlantique

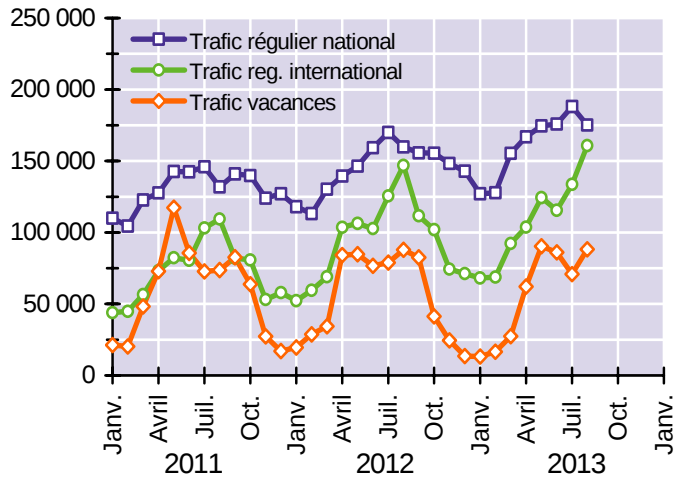


Source : Aéroports du Grand Ouest - Vinci Airports (direction commerciale)

Gaulle (+ 17 %) se sont montrés les plus dynamiques. En cumul annuel, la fréquentation globale de l'aéroport (3,76 millions de passagers) a augmenté de 10 %, soit la plus forte croissance des quinze premières plates formes françaises. Le segment des vols réguliers, qui représente 83 % de la fréquentation annuelle de l'aéroport, a affiché la plus forte progression : sur les douze derniers mois, la hausse de trafic atteint 15 %. A contrario, la clientèle des vols vacances a fortement reculé (- 10 % sur un an)

Graphique 20

### Trafic de passagers de l'aéroport par segment

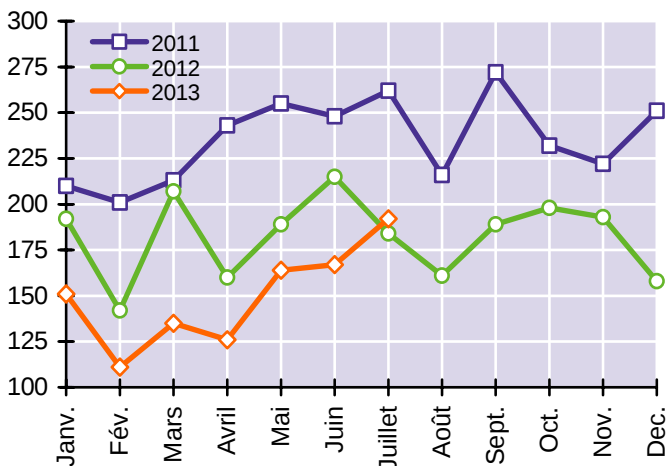


## Accidents de la route : la tendance positive des mois précédents s'est infléchi en juillet

Selon le dispositif de remontées rapides assurées par les forces de l'ordre, 192 accidents corporels (c'est à dire ayant nécessité des soins médicaux) ont été recensés sur les routes de la région en juillet 2013. Ce chiffre, en augmentation de 4,3 % comparé à celui de juillet 2012, marque une rupture par rapport à la tendance baissière observée depuis le début de l'année 2012. Juillet 2013 intervient en effet après dix-huit mois consécutifs de fort repli du nombre d'accidents en Pays de la Loire.

Graphique 21

### Nombre d'accidents corporels de la circulation



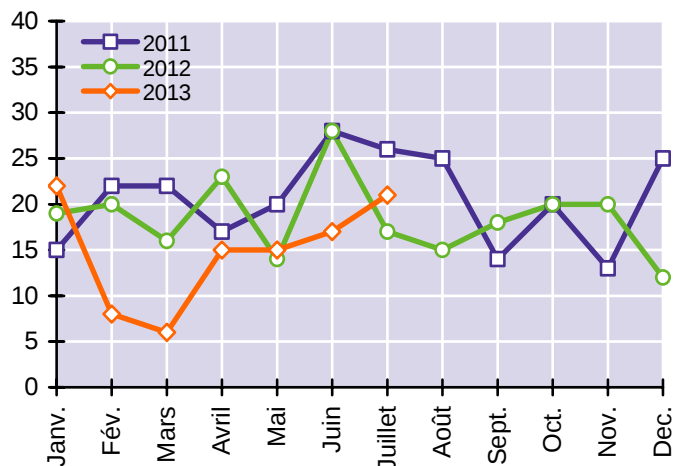
Source : Observatoire régional de sécurité routière des Pays de la Loire

NB - Les données des trois derniers mois sont des estimations provisoires issues des remontées rapides extrapolées.

Le nombre de personnes tuées, lors d'accidents de la route ou dans les trente jours suivants, s'est élevé à 21 en juillet 2013, en hausse de 24 % par rapport au même mois de 2012 (17 décès). Cette remontée, attendue dans la mesure où la météorologie ensoleillée de juillet était favorable à une augmentation des trafics de loisir et de tourisme, fait suite à plusieurs mois marqués par une mortalité routière historiquement faible. En cumul annuel, les décès se sont contractés de 19 % par rapport à la période antérieure.

Graphique 22

### Nombre de tués (à 30 jours)



## Méthodologie (définitions et sources statistiques)

### Démographie des entreprises de transport

Les créations et défaillances d'entreprise sont celles du secteur des transports (section H de la NAF) et de ses deux principaux composants : le TRM (sous-classes 49.41A à 49.42Z) et le TRV (sous-classes 49.31Z à 49.39B).

Les défaillances, recueillies par la Banque de France, proviennent des tribunaux de commerce et du BODACC (Bulletin officiel d'annonces civiles et commerciales). Il faut attendre un trimestre pour obtenir, via le BODACC, 98 % des jugements effectués au cours d'un mois donné.

Les défaillances d'entreprises couvrent l'ensemble des jugements prononçant, soit l'ouverture d'une procédure de redressement judiciaire, soit directement la liquidation judiciaire. Elles ne tiennent pas compte de l'issue des procédures : liquidation, redressement par continuation ou reprise. Les liquidations qui font suite à une défaillance ne représentent qu'une partie (entre 10 % et 20 %), variable avec le temps et le secteur d'activité, de l'ensemble des cessations d'entreprises.

### Marché du travail des transports

Les statistiques des demandeurs d'emploi comptabilisent le volume de personnes inscrites à Pôle emploi le dernier jour du trimestre considéré. Les chômeurs tenus de faire des actes positifs de recherche d'emploi sont regroupés dans les catégories A (sans emploi), B (ayant exercé au cours du mois une activité réduite de 78 heures ou moins) et C (de plus de 78 heures).

Les demandeurs d'emploi peuvent être ventilés selon le secteur d'activité antérieur. Le graphique 3 se focalise ainsi sur le niveau des sorties d'emploi des entreprises dont l'activité principale relève des transports, indépendamment du métier précédemment exercé.

Le marché du travail des transports peut aussi être défini par le métier recherché. Le graphique 4 porte sur cette approche, traitant spécifiquement des demandeurs d'emploi postulant pour les métiers de la conduite routière de marchandises. Ces derniers ont été répartis en deux ensembles issus de regroupements de positions élémentaires du ROME (répertoire des métiers de Pôle emploi) : courses et livraison par tournées sur courte distance (codes N4104 et N4105) et conduite de transport de marchandises sur longue distance (code N4101).

### Immatriculations de véhicules

Les véhicules utilitaires sont composés des cinq ensemble suivants : camionnettes, camions, remorques lourdes, semi-remorques et tracteurs routiers.

En 2010, le FCA (Fichier central des automobiles) géré depuis les années 1970 par l'Association Auxiliaire de l'Automobile, a été remplacé par le RSVR (Répertoire Statistique des Véhicules Routiers), géré directement par le ministère en charge des transports.

Cet outil n'étant pas encore stabilisé, les données ne sont actuellement plus transmises avec les mêmes niveaux de détail et de consolidation qu'auparavant.

### Prix des carburants

Pour la composante « prix à la pompe », l'information a pour source la Direction des ressources énergétiques et minérales (DIREM). Les sociétés distribuant des carburants dans les réseaux de stations service ou en grandes surfaces sont tenues de lui communiquer, chaque semaine, les prix effectivement acquittés par le consommateur final. Pour la composante « prix à la cuve », l'information est issue d'une enquête par sondage menée auprès des sociétés pétrolières par le Comité National Routier (C.N.R.).

Le prix du gazole payé par les transporteurs routiers est exonéré de la T.V.A. à 19,6 %. Les transporteurs exploitant des véhicules de plus de 7,5 tonnes de PTAC récupèrent également une partie de la TICPE (Taxe Intérieure sur la Consommation des Produits Énergétiques), à raison d'environ 4,5 € par hectolitre.

### Trafics autoroutiers

Les données sont issues de dénombrements exhaustifs effectués par ASF (Autoroutes du Sud de la France) et Cofiroute aux échangeurs et barrières de péage situés en Pays de la Loire.

### Flux routiers de marchandises

L'enquête permanente sur l'utilisation des véhicules de transport routier de marchandises (dite enquête TRM) est obligatoire. Chaque utilisateur dont le véhicule est tiré au sort dans le fichier des cartes grises est interrogé sur l'activité de ce véhicule pendant une semaine de référence.

Les données concernent les tonnages chargés ou déchargés en Pays de la Loire sans considération de la localisation géographique de l'entreprise (ou de l'établissement) qui utilise les véhicules. Elles ne reflètent pas l'ensemble du trafic ligérien : elles ne tiennent pas compte des transports qui ne font que traverser la région (transit routier) ou qui sont effectués sous pavillon étranger.

Les données sont provisoires ; elles deviennent définitives à l'occasion de l'alimentation de Sitra-M lors du second semestre de l'année n+1. Elles portent d'une part sur l'ensemble des flux (compte propre + compte d'autrui), d'autre part sur le seul compte d'autrui. Les données sur le compte propre peuvent être restituées par différence mais manquent de fiabilité.

### Trafic du port de Nantes Saint-Nazaire

Les statistiques fournies par le Grand Port Maritime de Nantes Saint-Nazaire sont issues de bilans provisoires mensuels. Elles ne comprennent pas les flux internes du port, constitués du trafic fluvio-maritime entre les différents sites de l'estuaire de la Loire.

### Fréquentation des transports collectifs urbains

La collecte des données est effectuée auprès des exploitants de Nantes, Angers et Le Mans. Ces 3 réseaux représentent plus de 85 % de la fréquentation régionale des transports publics urbains.

Les méthodes de calcul de cette fréquentation sont variables d'un réseau à l'autre. Il convient de distinguer ceux dotés de la billettique, qui ont une connaissance précise et continue de l'usage de leurs services, des autres réseaux pour lesquels les voyages sont estimés à partir de clés de mobilité. Pour ces derniers, si le nombre de voyages issus de la vente de tickets peut être connu avec précision, la fréquentation des détenteurs d'autres formules tarifaires fait l'objet d'estimations.

### Fréquentation des transports collectifs interurbains

Deux types de transports collectifs à moyenne distance maillent le territoire régional : des réseaux départementaux d'autocars et un service ferroviaire, le Transport Express Régional, pour lequel la Région des Pays de la Loire est devenue en 1997 autorité organisatrice dans le cadre de la décentralisation.

### Trafic de passagers de l'aéroport de Nantes


Les statistiques mensuelles de l'Aéroport Nantes Atlantique donnent la répartition du trafic de passagers par type de vol (régulier / nolisé). Par opposition au trafic régulier, le trafic nolisé se définit comme l'ensemble des vols affrétés ponctuellement par des voyageurs et non commercialisés par les compagnies aériennes.

### Accidents de la route


Les chiffres présentés ici concernent les accidents survenus sur le territoire des Pays de la Loire. Les données des 2 à 5 derniers mois reposent sur un dispositif de remontées rapides transmises par les services de la Police et de la Gendarmerie nationales. Il s'agit d'estimations provisoires des résultats mensuels, offrant une marge d'erreur moyenne inférieure à 5 %. Elles sont établies par extrapolation afin de compenser les décès tardifs sous 30 jours et de pallier divers autres écarts structurels entre remontées rapides et données définitives du fichier national des accidents corporels (dit fichier BAAC). Les estimations provisoires initiales sont ensuite affinées au fur et à mesure de la consolidation du fichier BAAC, jusqu'à l'établissement des chiffres définitifs, validés par les observatoires départementaux de la sécurité routière.

## Pour en savoir plus :

Les séries statistiques brutes de la plupart des indicateurs présentés dans cette note sont disponibles et mises à jour le deuxième mardi de chaque mois sur le site internet de la DREAL à l'adresse suivante : <http://www.pays-de-la-loire.developpement-durable.gouv.fr/indicateurs-et-series-statistiques-a509.html>



**DREAL PAYS DE LA LOIRE**  
Direction régionale de l'Environnement, de l'Aménagement et du Logement



Recherche sur le site

AIR, CLIMAT ET ÉNERGIE
LOGEMENT ET CONSTRUCTION
RESSOURCES NATURELLES ET PAYSAGES
VÉHICULES, SÉCURITÉ ET TRANSPORTS ROUTIERS
INFRASTRUCTURES DE TRANSPORT ET AMÉNAGEMENT
PRÉVENTION DES RISQUES ET NUISANCES
CONNAISSANCE ET ÉVALUATION

Accueil > Connaissance et évaluation > Données par thème > Transports > Conjoncture du secteur des transports > Indicateurs et séries statistiques des transports - Données conjoncturelles (mensuelles et trimestrielles)

CONNAISSANCE ET ÉVALUATION

- Evaluation environnementale
- Données par thème
- Logement et construction
- Les risques en région Pays de la Loire
- Ressources naturelles et paysages
- Transports
- Conjoncture du secteur des transports
- Publications statistiques annuelles sur le secteur des transports
- Etudes partenariales INSEE / DREAL
- Etudes
- Publications
- Documentation
- Cartothèque
- Téléchargement des données SIG
- SIGLOIRE
- Prospective territoriale
- Observatoires


### Indicateurs et séries statistiques des transports - Données conjoncturelles (mensuelles et trimestrielles)

8 novembre

**Accès direct**

- ✓ Entreprises du secteur des transports
- ✓ Marché du travail
- ✓ Comptages routiers
- ✓ Transport de marchandises
- ✓ Transport de voyageurs

Pour chacun des indicateurs, deux fichiers sont disponibles : la fiche de métadonnées et les données statistiques. La mise à jour des séries (mensuelles ou trimestrielles selon le cas) est effectuée le deuxième mardi de chaque mois. Prochaine actualisation : 13 décembre 2011.



Dans la même rubrique

- ▶ Notes de conjoncture trimestrielles sur les transports

#### Entreprises du secteur des transports

- Créations d'entreprises
  - [Fiche signalétique de la source statistique](#) (format PDF - 72.6 ko)
  - [Séries statistiques \(dernière mise à jour : 13 sept. 2011\)](#) (format PDF - 79.3 ko)
- Défaillances d'entreprises
  - [Fiche signalétique de la source statistique](#) (format PDF - 74.8 ko)
  - [Séries statistiques \(dernière mise à jour : 13 sept. 2011\)](#) (format PDF - 79.4 ko)

#### Marché du travail

- Demandeurs d'emploi dans le secteur des transports
  - [Fiche signalétique de la source statistique](#) (format PDF - 72.4 ko)
  - [Séries statistiques \(dernière mise à jour : 13 sept. 2011\)](#) (format PDF - 80 ko)
- Demandeurs d'emploi des métiers de la conduite
  - [Fiche signalétique de la source statistique](#) (format PDF - 28.6 ko)
  - [Séries statistiques \(dernière mise à jour : 13 sept. 2011\)](#) (format PDF - 80 ko)

#### Comptages routiers

- Trafics autoroutiers
  - [Fiche signalétique de la source statistique](#) (format PDF - 80.1 ko)
  - [Séries statistiques \(dernière mise à jour : 13 sept. 2011\)](#) (format PDF - 79.4 ko)

#### Transport de marchandises

- Flux des véhicules de transport routier de marchandises
  - [Fiche signalétique de la source statistique](#) (format PDF - 76.3 ko)
  - [Séries statistiques \(dernière mise à jour : 11 oct. 2011\)](#) (format PDF - 79.2 ko)
- Immatriculations de véhicules utilitaires neufs
  - [Fiche signalétique de la source statistique](#) (format PDF - 72.7 ko)
  - [Séries statistiques \(dernière mise à jour : 12 juil. 2011\)](#) (format PDF - 80.2 ko)
- Prix du gazole professionnel
  - [Fiche signalétique de la source statistique](#) (format PDF - 73.9 ko)
  - [Séries statistiques \(dernière mise à jour : 8 nov. 2011\)](#) (format PDF - 80.6 ko)
- Trafic extérieur du Grand Port Maritime de Nantes Saint-Nazaire
  - [Fiche signalétique de la source statistique](#) (format PDF - 71.8 ko)
  - [Séries statistiques \(dernière mise à jour : 8 nov. 2011\)](#) (format PDF - 77.7 ko)

#### Transport de voyageurs

- Immatriculations de véhicules particuliers neufs
  - [Fiche signalétique de la source statistique](#) (format PDF - 72.8 ko)
  - [Séries statistiques \(dernière mise à jour : 13 sept. 2011\)](#) (format PDF - 84.4 ko)
- Fréquentation des lignes régionales de voyageurs
  - [Fiche signalétique de la source statistique](#) (format PDF - 79.1 ko)
  - [Séries statistiques \(dernière mise à jour : 8 nov. 2011\)](#) (format PDF - 77.4 ko)
- Trafic de passagers de l'aéroport international Nantes Atlantique
  - [Fiche signalétique de la source statistique](#) (format PDF - 71.4 ko)
  - [Séries statistiques \(dernière mise à jour : 8 nov. 2011\)](#) (format PDF - 83.3 ko)

*La conjoncture  
des transports  
en Pays de la Loire*

Service connaissance  
des territoires et évaluation  
Division de l'observation,  
des études et des statistiques

5 rue Françoise Giroud - CS 16326  
44263 Nantes Cedex 2  
Tél. 02 72 74 73 00

Directeur  
de la publication :  
Hubert Ferry-Wilczek

ISSN : 2109-0025

© DREAL 2013

Prochaine parution de la note de conjoncture : **mi-décembre 2013**

Document téléchargeable sur le site internet de la DREAL :  
<http://www.pays-de-la-loire.developpement-durable.gouv.fr/notes-de-conjoncture-a536.html>

Rédaction et mise en forme :  
**Denis DOUILLARD**  
[denis.douillard@developpement-durable.gouv.fr](mailto:denis.douillard@developpement-durable.gouv.fr)